



**ec**  
CALIDAD

SELLO DE EXCELENCIA  
EN GESTIÓN EDUCATIVA

Nivel **500+**



Col·legi  
**Padre Damián**  
Sagrados Corazones

# PROGRAMACIÓ GENERAL ANUAL Curs 2024-25

**Elaborat per: Equip Directiu**  
**Aprovat per: Direcció Titular**

**Data: Setembre 2024**  
**Data: Octubre 2024**

Aquest document és propietat del Col·legi Padre Damián Sagrados Corazones que es reserva el dret de sol·licitar la seva devolució quan així s'estimi oportú. No es permet fer còpia parcial o total d'aquest, així com mostrar-ho a empreses o particulars sense l'expressa autorització per escrit del Col·legi Padre Damián Sagrados Corazones.

El present document forma part del Sistema de Qualitat del Col·legi Padre Damián Sagrados Corazones. La seva vigència solament està garantida per a aquelles còpies en suport informàtic que es trobin a cada moment a la xarxa informàtica del Col·legi Padre Damián Sagrados Corazones.

# ÍNDEX

|   |           |
|---|-----------|
| <b>1. OBJECTIUS GENERALS CURS 2024-25.....</b>                                      | <b>3</b>  |
| SEGUIMENT I AVALUACIÓ.....  | 4         |
| <b>2. CONCRECIÓ DELS OBJECTIUS I PROPOSTES CURS 2024-25.....</b>                    | <b>5</b>  |
| <b>3. PROGRAMES PER AL CURS 2024-25.....</b>  | <b>7</b>  |
| 3.1. PASTORAL CURS 2024-25.....   | 7         |
| 3.2. ATENCIÓ A LA DIVERSITAT CURS 2024-25.....                                      | 19        |
| 3.3. ESCOLA MULTILINGÜE CURS 2024-25.....   | 22        |
| 3.4. INNOVACIÓ I FORMACIÓ CURS 2024-25.....   | 38        |
| 3.5. ESCOLES SOSTENIBLES CURS 2024-25.....  | 43        |
| 3.6. ACTIVITATS EXTRAESCOLARS CURS 2024-25.....                                     | 45        |
| 3.7. COMUNICACIÓ I MÀRQUETING CURS 2024-25.....                                     | 48        |
| 3.8. CONVIVÈNCIA CURS 2024-25.....  | 51        |
| 3.9. PROGRAMA EFR CURS 2024-25.....   | 55        |
| 3.10. MARC D'ACTUACIÓ DEL SERVEI EDUCATIU DE SARRIÀ-SANT GERVAZI CURS<br>24-25..... | 59        |
| <b>4. ASPECTES ORGANITZATIUS I DE FUNCIONAMENT.....</b>                             | <b>62</b> |
| 4.1. ORGANIGRAMA I EQUIPS DE TREBALL.....   | 62        |
| 4.2. CALENDARI ANUAL REUNIONS CURS 2024-25.....                                     | 65        |
| 4.3. CALENDARI ESCOLAR.....   | 68        |
| 4.4. HORARI GENERAL DE LES ACTIVITATS DEL CENTRE.....                               | 71        |
| 4.5. VIGILÀNCIA TEMPS D'ESBARJO.....  | 71        |
| 4.6. REGULACIÓ INTERNA SUBSTITUCIÓ DEL PROFESSORAT.....                             | 72        |
| 4.7. SORTIDES ESCOLARS.....   | 73        |
| 4.8. AUTORITZACIONS.....  | 73        |
| 4.9. ACTIVITATS ESCOLARS COMPLEMENTÀRIES.....                                       | 74        |
| 4.10. ACTIVITATS EXTRAESCOLARS.....   | 75        |
| 4.11. CALENDARI DE REUNIONS I ENTREVISTES AMB FAMÍLIES.....                         | 75        |
| 4.12. SERVEIS ESCOLARS DEL CENTRE.....  | 76        |
| <b>ANNEXOS.....</b>   | <b>80</b> |

# 1. OBJECTIUS GENERALS CURS 2024-25

En el curs 23-24 va acabar el nostre Pla Estratègic 20-24 i en el primer trimestre del curs actual estem elaborant el nou PE, que serà 2024-2026. Fins ara havien funcionat amb un PE provincial inicial i, després, cada centre de la Congregació afegíem la nostra part local. No obstant això, enguany iniciarem el PE local i, més endavant, s'hi afegiran els objectius i iniciatives provincials.

Per construir el PE 24-26, es tenen en compte tant les propostes de millora de la Memòria Anual 23-24, com els objectius dels diferents programes que conformen el funcionament, seguiment i avaluació de diversos aspectes de l'escola. També s'han tingut presents les idees que van sorgir dels focus groups de l'últim trimestre del curs passat on vam fer una anàlisi DAFO amb el personal i amb l'alumnat. Tenim pensat fer-ne també amb les famílies en el primer trimestre d'aquest curs escolar.

Aquests són els grans eixos estratègics que conformen el nostre Pla Estratègic 24-26 local, que es desglossen en objectius, cadascun d'aquests es concreta en línies i, aquestes, en iniciatives especificades en accions.

## **Eix estratègic 1 VIVÈNCIA DE LA FE**

- Vivència de la fe en comunitat i promoció del creixement espiritual de tots els membres de la comunitat educativa.
- Promoure el creixement personal i comunitari a través de diverses iniciatives pastorals com la formació i acompanyament del professorat i de l'alumnat.

## **Eix estratègic 2 PROJECTE EDUCATIU**

- Consolidar un model educatiu inclusiu, innovador i de qualitat que promogui el desenvolupament integral de l'alumnat, alineat amb el perfil de l'alumne SSCC.
- Continuar amb la millora contínua a través de la vigilància i seguiment estratègic de tots els processos educatius, fomentant una convivència positiva, un aprenentatge personalitzat i el desenvolupament de competències clau per al segle XXI.

## **Eix estratègic 3 DESENVOLUPAMENT I CLIMA**

- Consolidar un entorn laboral d'excel·lència, fomentant el desenvolupament professional i la col·laboració entre l'equip de docents, garantint un clima laboral positiu.
- implementació d'eines de seguiment i avaluació i la millora dels processos d'incorporació i acompanyament del professorat.

## **Eix estratègic 4 POSICIONAMENT I COMUNICACIÓ**

- Millora del nostre posicionament com a referent educatiu de la zona, mitjançant una comunicació innovadora i efectiva.
- Maximitzar la captació d'alumnes, especialment en les etapes inicials, mitjançant una estratègia de màrqueting i comunicació innovadora i eficaç. la posició del col·legi com a referent educatiu a la zona

Volem continuar amb el nostre projecte VEUS, que vam començar fa quatre cursos, centrant-nos sobretot en les experiències CIM (Creixement Interdisciplinarietat i Motivació) que implantem aquest curs a 4t d'EP i consolidem a la resta de cursos (Infantil, 1r a 3r d'EP, 1r i 2n d'ESO). Hem introduït alguns canvis per reforçar les matèries instrumentals, sobretot la llengua catalana i castellana. Durant aquest curs farem la producció de 5è d'EP amb una hora setmanal, marcada dins d'horari

El curs passat vam elaborar un protocol sobre usos digitals amb famílies, docents i alumnat. Aquest curs volem continuar amb la reflexió en l'àmbit digital buscant l'equilibri i l'ús de la intel·ligència artificial.

Davant la davallada de la natalitat, l'objectiu per a aquest curs és seguir augmentant la captació de nou alumnat, especialment als cursos d'educació infantil i cicle inicial de primària a més de continuar mantenint la gran fidelització que tenim.

Per tal de garantir la gran fidelització que tenim, és molt important mantenir i donar a conèixer el nostre tret diferencial que és l'acompanyament personal. Aquest curs ens volem centrar en l'acompanyament dels docents per tal de retenir el talent que faci possible el nostre projecte educatiu. Aquest curs, seguint el model d'Infantil i Primària, hem passat d'una organització per departaments a una organització per equips docents a ESO i Batxillerat amb tres coordinacions, dues d'ESO: una per a 1r i 2n d'ESO i una altra de 3r i 4t d'ESO i una de batxillerat.

## **SEGUIMENT I AVALUACIÓ**

L'equip directiu reduït es reuneix setmanalment dues hores i, una vegada al mes, es fa la reunió de l'equip directiu ampliat (veure organigrama, punt 4.1).

En les reunions de l'equip directiu s'anirà fent el seguiment dels diferents objectius. Hi ha assignats uns responsables qui, a més d'assegurar-ne el compliment, hauran de fer el registre dels indicadors pertinents. Tenim un CMI on es recullen tots els indicadors, organitzats de la següent manera (seguint el model EFQM) encara que està en procés de revisió per tal de minimitzar el nombre i augmentar l'eficàcia:

- CRITERI 6: RESULTATS PERCEPCIÓ
  - Resultats clients (famílies i alumnat)
  - Resultats persones (treballadors/es del centre)
  - Resultats societat i partners
  
- CRITERI 7: RESULTATS RENDIMENT

## 2. CONCRECIÓ DELS OBJECTIUS I PROPOSTES CURS 2024-25

A continuació es presenten els objectius generals, desplegats en línies estratègiques i concretades en iniciatives d'acció.

### **EE.01 VIVÈNCIA DE LA FE**

Vivència de la fe en comunitat i promoció del creixement espiritual de tots els membres de la comunitat educativa

|                |   |
|----------------|---|
| OE.01.01       | Enfortir la dimensió espiritual de la comunitat educativa, promovent experiències vivencials de la fe i fomentant el creixement personal i comunitari a través de diverses iniciatives pastorals, com l'acompanyament i la formació del professorat i l'acompanyament de l'alumnat. |
| LE.01.01.01    | Fomentar una experiència més vivencial de la pastoral   |
| IE.01.01.01.01 | Donar més visibilitat al projecte d'interioritat.   |
| IE.01.01.01.02 | Impulsar les activitats intercursos per potenciar el Projecte Compartim i promoure el sentit de pertinença  |
| LE.01.01.02    | Créixer en l'acompanyament a l'alumnat  |
| IE.01.01.02.01 | Millorar l'activitat d'acompanyament espiritual pels alumnes.   |
| IE.01.01.02.02 | Transmissió de la fe a l'estil del carisma SSCC per generar vocació entre els joves.  |

### **EE.02 PROJECTE EDUCATIU**

Consolidació del nostre projecte educatiu

|                |   |
|----------------|---|
| OE.02.01       | Consolidar un model educatiu inclusiu, innovador i de qualitat que promogui el desenvolupament integral de l'alumnat, alineat amb els valors del perfil de l'alumne SSCC, a través de la millora contínua de tots els processos educatius del centre, fomentant una convivència positiva, una ensenyança personalitzada i el desenvolupament de les competències clau per al segle XXI. |
| LE.02.01.01    | Revisar i actualitzar el PAT (PLA D'ACCIÓ TUTORIAL) seguint la línia de treball del perfil de l'alumne  |
| IE.02.01.01.01 | Actualitzar el PAT aprofundint en les diferents competències del perfil de l'alumne   |
| IE.02.01.01.02 | Promoure l'aplicació d'accions de l'Equip de Convivència en el dia a dia  |
| LE.02.01.02    | Fer una anàlisi i revisió del nostre projecte educatiu que reflecti la realitat actual del centre.  |
| IE.02.01.02.01 | Actualitzar el PEC  |
| IE.02.01.02.02 | Assegurar un acompanyament integral a l'alumnat amb necessitats específiques, reforçant l'EAD i facilitant la seva integració.  |
| IE.02.01.02.03 | Revisar i completar el PLC (PROJECTE LINGÜÍSTIC DE CENTRE)  |
| IE.02.01.02.04 | Revisar i completar el projecte tecnològic del centre   |

### **EE.03 DESENVOLUPAMENT I CLIMA**

Cap a un entorn laboral d'excel·lència: desenvolupament professional i clima laboral positiu.

|                |   |
|----------------|---|
| OE.03.01       | Consolidar un entorn laboral d'excel·lència, fomentant el desenvolupament professional i la col·laboració entre els treballadors/es, garantint un clima laboral positiu, a través de la implementació d'eines de seguiment i avaluació, i la millora dels processos d'incorporació i acompanyament del professorat. |
| LE.03.01.01    | Fomentar el desenvolupament professional i personal dels treballadors/es del centre   |
| IE.03.01.01.01 | Determinar el procés de la vigilància estratègica   |
| IE.03.01.01.02 | Consolidar un equip docent qualificat i compromès, promovent el seu desenvolupament professional i afavorint la retenció del talent.  |
| IE.03.01.01.03 | Promoure la formació continuada del professorat, afavorint l'intercanvi de bones pràctiques i l'adaptació a les noves tecnologies per millorar la qualitat educativa.   |
| LE.03.01.02    | Millorar el clima de l'entorn laboral   |
| IE.03.01.02.01 | Reforçar l'acompanyament del personal   |
| IE.03.01.02.02 | Concretar accions que ajudin a simplificar i reduir tasques   |

### **EE.04 POSICIONAMENT I COMUNICACIÓ**

Millora de la nostra posició a través d'una comunicació innovadora i efectiva.

|                |  |
|----------------|--|
| OE.04.01       | Consolidar la posició del col·legi com a referent educatiu a la zona, maximitzar la captació d'alumnes, especialment en les etapes inicials, mitjançant una estratègia de màrqueting i comunicació innovadora i eficient, que reforci el nostre posicionament com la millor opció per a les famílies de la zona. |
| LE.04.01.01    | Impulsar una estratègia integral per captar nous alumnes, enfortir la nostra marca i posicionar-nos com a referent educatiu.   |
| IE.04.01.01.01 | Optimitzar el procés de captació d'alumnat   |
| IE.04.01.01.02 | Millorar la comunicació interna i externa  |
| LE.04.01.02    | Enfortir els vincles amb les nostres famílies mitjançant una major col·laboració i promovent la seva participació en activitats escolars.  |
| IE.04.01.02.01 | Millorar la fidelització   |

### 3. PROGRAMES PER AL CURS 2024-25

En aquest primer trimestre estem elaborant el nou Pla Estratègic local, que serà de dos anys. Estem fent una revisió dels diferents objectius i, per tant, caldrà actualitzar els indicadors corresponents. Estem esperant també que es concretin els objectius provincials, que es farà més endavant, que s'adjuntaran al nostre PE. Així que, es presenten els indicadors utilitzats fins ara, però segurament al llarg del curs hi haurà alguns canvis que es recolliran a la Memòria Anual 24-25.

#### 3.1. PASTORAL CURS 2024-25

##### PRESENTACIÓ

##### ESTRUCTURA I ORGANITZACIÓ DE L'EQUIP DE PASTORAL

###### Equip de Pastoral

Considerem fonamental renovar periòdicament els membres de l'Equip de Pastoral, d'aquesta manera tot el Claustre coneix, s'implica més i participa activament en la Pastoral de l'escola. La renovació de l'Equip de Pastoral es fa cada 3 anys. Tot i això aquest curs degut a les baixes i canvis del professorat del Claustre d'ESO i Batxillerat s'ha vist més convenient no canviar tots els professors de l'Equip de Pastoral que ho havien de fer. Aquest curs entraran molts professors/es nous i això implica un esforç gran per part de l'Equip de Pastoral que els haurà d'acompanyar, orientar i formar.

L'Equip de Pastoral mantindrà les reunions els dimarts de 9:00 a 10:00. Aquestes reunions han de ser espai de reflexió contínua sobre la Pastoral a l'escola.

Aquest curs l'equip de pastoral estarà format per:

- Nerea Alberdi (1r curs) Infantil, 1r i 2n
- Clara Canelles (2n curs) 3r, 4t, 5è i 6è
- Cristina Ibáñez (2n curs) directora de 3r, 4t, 5è i 6è d'EP. Farà d'enllaç amb l'equip de coordinació
- Sònia Gesé (1r curs) 1r i 2n ESO
- Òscar Blanco (1r curs) 3r i 4t ESO
- Miguel Ángel (4t curs) Batxillerat
- Chesca Marfà (Directora General)
- Montse Maldonado (Coordinadora).

##### PASTORALISTA

La Natàlia Vidal continuarà com a Pastoralista, però no anirà a les reunions d'Equip de Pastoral. La Pastoralista i la Coordinadora de Pastoral es reuniran de manera quinzenal per parlar de les formacions per a professors i l'acompanyament.

##### OBJECTIU GENERAL

Facilitar l'experiència personal i comunitària de Déu. Per a això, l'acció pastoral ha de continuar fent-se present en el nostre Col·legi, de manera que el seu element dinamitzador generi un clima de confessionalitat en la comunitat educativa.

## OBJECTIUS ESPECÍFICS

1. Donar més visibilitat al projecte d'interioritat.
2. Donar més presència als Delegats de Pastoral de les classes.
3. Crear una carpeta amb cançons per Infantil, Primària, ESO i Batxillerat.
4. Recuperar el Dia del Padre Damián com a festa gran de l'escola.
5. Trobada mensual per fer una pregària o reflexió pels mestres i professors i obert a les famílies.
6. Tenir més presència com a centre en formacions de Pastoral
7. Millorar l'Activitat d'Acompanyament espiritual pels alumnes.

## EL LEMA I LA CANÇÓ

*ON EL COR ET PORTI, CAMINA SENSE POR DE LA MEVA MÀ  
DONDE EL CORAZÓN TE LLEVE, CAMINA SIN MIEDO DE MI MANO  
WHERE YOUR HEART TAKES YOU, WALKS FEARLESSLY BY MY SIDE  
OÙ TON COEUR T'EMMÈNE MARCHE SANS PEUR DE MA MAIN*

CANÇÓ: "ELEFANTS" Oques Grasses

Per l'any vinent tindrem la sort de comptar amb dues frases que es complementen molt bé. Per una banda totes les escoles de la Congregació tindran la frase: "On el cor et porti" Aquí a l'escola hem seleccionat el lema elaborat per Gaby Giraco, Cristina Hernández, Carla Hernández i Marta Ilincheta de 1r de Batxillerat, "Camina sense por de la meva mà". El lema de l'any vinent serà doncs: **On el cor et porti, camina sense por de la meva.** La bellesa d'aquests dos lemes es troba en la manera com es complementen i s'enriqueixen l'un a l'altre.

**"On el cor et porti...** El cor és el nostre centre, allà on descobrim qui som de veritat, on descobrim l'amor de Déu.

**Camina sense por de la meva mà"** La Gaby, la Cristina, la Carla i la Marta ens fan la següent reflexió: "Déu camina amb nosaltres donant-nos la mà i ens acompanya en el viatge de la nostra vida. Sempre tenim a la nostra disposició la seva ajuda. La seva força ens inspira per ser un exemple de la seva paraula i poder-la transmetre.

A més a més, ens incita a no rendir-nos mai, superar les adversitats que trobem al camí, i sempre seguir caminant sabent que tenim a Déu donant-nos suport."

La cançó que acompanyarà el lema el curs vinent és una cançó triada per la Júlia Masvidal de 3r de primària.

La cançó és: **"Vull veure elefants volant"** que ens anima a viure i caminar sense por i a il·lusionar-nos cada dia amb què vivim seguint el nostre cor.

## FORMACIÓ

Un dels objectius prioritaris de l'acció pastoral del col·legi és la formació religiosa de pares, alumnes i professors. Oferim les següents activitats de formació:

- Jornades Formació PJV. (trobadra catequistes anual)
- Formació de catequistes (setmanal)
- Formació d'Acompanyament
- Estudis de ciències religioses i DECA per als professors que vulguin.
- Acompanyament als professors nous i veterans (veure Projecte Acompanyament)
- Acompanyament per a les famílies dels infants de primera comunió.
  - En aquest grup s'ofereix formació i recursos a les famílies per a treballar la transmissió de la fe als seus fills/es.
  - Periodicitat Un cop al mes.
- Grup d'Aprofundiment en la Fe de famílies.
  - En aquest grup es pretén trobar un espai per parlar, reflexionar i aprofundir en la fe.
  - Periodicitat Un cop al mes.

## ACTIVITATS

En general, les activitats que s'organitzen tenen com a finalitat el despertar i la cura de la fe en Crist com a experiència personal i de grup, en la trobada amb els altres i el servei als altres. Totes les activitats van sortint a les xarxes socials on les famílies i els alumnes poden publicar comentaris. Per a potenciar la participació dels alumnes i donar a conèixer a les famílies les activitats de pastoral que anem realitzant durant el curs implicarem els diferents delegats de pastoral.

## CELEBRACIONS DE LA FE I VIDA SACRAMENTAL

El Col·legi ofereix a tots els seus alumnes la possibilitat de celebrar la seva fe amb la Comunitat Educativa.

Continuem comptant amb la participació activa dels alumnes en les celebracions del col·legi. El cor d'ESO i Batxillerat cada vegada participa més i millor, continuarem potenciant aquesta participació. Els delegats de pastoral prepararan les celebracions i eucarísties juntament amb els professors i l'Equip de Pastoral.

Al llarg del curs des de l'Equip de Pastoral es proposen les següents celebracions:

- **Setembre:**
  - Celebracions de la paraula d'inici de curs.
- **Octubre**
  - Celebració de "l'enviament" per a tots els catequistes.
  - Eucaristia Dia de la Família. (prepara AMPA amb l'Equip de Pastoral)
  - Celebració d'Entrega de la Bíblia per 3r de Primària.
- **Novembre:**
  - Adoració de la Bona Mare.
  - Eucaristia d'Advent. ( per als grups de catequesi de Primària, ESO i Batxillerat)
- **Desembre:**
  - Celebracions penitencials d'Advent.
  - Eucaristia Immaculada, patrona del col·legi.
  - Trobada Nadal (1r i 2n EP).
  - Celebracions de la paraula de Nadal

- **Gener:**
  - Renovació de les promeses baptismals i lliurament de la Creu (4t EP)
- **Març:**
  - Celebracions d'Imposició de la Cendra
  - Celebracions penitencials de Quaresma.
- **Abril:**
  - Celebracions de la paraula de Pasqua
  - Primeres confessions. (4t de Primària)
  - Celebració Primeres Comunions
- **Maig:**
  - Celebració eucarística P. Damián de Molokai.
  - Celebració Confirmacions
  - Setmana Congregacional
  - Trobada de Pastoral d'Infantil
  - Celebració eucarística Graduació de 2n de Batxillerat
- **Juny:**
  - Eucaristies i celebracions de la paraula de final de curs.

Els religiosos SSCC intentaran assistir a totes les celebracions eucarístiques i les celebracions del Perdó. En cas que no puguin venir es buscaran mossens de les parròquies properes.

### **Sagrament de la Reconciliació**

A l'Advent i Quaresma es proposen celebracions penitencials en les quals els alumnes a partir de 5è d'EP es preparen per a rebre el sagrament del perdó.

El document per fer aquesta preparació el facilita l'equip de Pastoral.

### **Moments per a la pregària**

Continuarem potenciant l'oració del matí a totes les classes animades pels tutors des de la Llar fins a Batxillerat. La pregària és un moment ideal per a educar als nostres alumnes en la contemplació i en el silenci (exterior i interior). Insistirem als delegats de pastoral perquè ajudin al tutor o professor corresponent en el compliment de l'oració del matí.

Continuarem fent servir les oracions elaborades pels diferents col·legis que es troben a clickedu. També s'oferiran altres oracions i reflexions que s'aniran afegint a la carpeta de pregàries que hi ha al drive de Pastoral.

## **ORATORI**

L'Oratori és un moment molt important i intens per a l'oració dels més petits. Els mestres que ho han de portar a terme han de ser persones creients convençudes. Ho farem des de P4 fins a 3r. L'oratori es farà cada quinze dies. Per poder propiciar un ambient de recolliment als infants es baixarà a la capella amb la meitat de la classe.(mitja hora per cada petit grup)

Les persones amb qui comptem per a l'oratori són: Susana Piñol, Núria Llanza, Roser Ollé, Ana Monge i Montse Maldonado.

## CATEQUESI

El Col·legi ofereix als alumnes la possibilitat de participar en sessions de catequesi setmanals, celebracions i convivències amb la finalitat de completar la seva formació religiosa i preparar-se per a rebre els Sagraments. Els catequistes són pares i mares, professors i antics alumnes que reben la formació adequada.

Els dies són els següents:

- Dilluns: 4t EP
- Dimecres: 5è i 6è EP
- Divendres: ESO
- BATXILLERAT: a concretar amb el/la catequista

Si no comptem amb suficients catequistes la catequesi serà per als següents cursos: 4t i 5è EP, 3r i 4t ESO, 1r i 2n Batxillerat. Seguirem l'itinerari de PJV, adaptant-lo a les característiques i necessitats del grup.

Els catequistes de 4t de Primària tindran una reunió setmanal per a preparar les sessions. En el cas dels altres grups de catequesi els catequistes es reuneixen un cop al trimestre per revisar i preparar el temari. També s'oferirà als catequistes la participació en les jornades de catequistes que es proposen des de la PJV.

Hi haurà 2 moments de trobada de tots els catequistes. Un a l'inici a manera "d'enviament" i un altre al final "acció de gràcies" aprofitant el pica-pica de final de curs.

### **Catequesi de comunió i post-comunió (4t, 5è i 6è E.P.)**

Es tracta de la formació necessària per a poder participar per primera vegada en el sagrament de la Penitència i rebre la Primera Comunió, així com per a continuar afermant i alimentant la fe.

Durant el procés de preparació de la Primera Comunió, hem establert dues celebracions comunitàries especialment significatives, a les quals són convidades les famílies i els tutors.

- Lliurament de la Bíblia (3r de Primària) Dins de l'horari lectiu
- Renovació de les promeses baptismals i Lliurament de la Creu (4t EP). En diumenge

L'objectiu d'aquestes celebracions és compartir la fe i trobar-nos en un ambient fratern tots els que estem implicats en l'educació cristiana dels nostres alumnes. Per altra banda es promou la implicació de les famílies en la formació cristiana dels seus fills, ja que són elles les principals transmissores de la fe.

Oferirem una **trobada d'Advent** per a totes les famílies amb infants que participen de la catequesi des de 4t d'EP fins a 2n de Batxillerat.

La coordinadora de Pastoral farà acompanyament a les famílies dels infants que fan la preparació per a la Primera Comunió. Al novembre realitzarem una reunió per a totes les famílies de 4t d'EP que estan interessades en que els seus fills/es rebin la Primera Comunió al col·legi.

## **Catequesi alumnes ESO i Batxillerat**

La catequesi per a alumnes de Batxillerat té com a objectiu preparar-se per rebre el sagrament de la Confirmació. Es tracta d'un procés que consta de dues etapes, "pre-catecumenat" i "catecumenat", i que s'inicia a 1r de Batxillerat. L'horari s'adaptarà a les necessitats dels alumnes i el catequista. Cap alumne es podrà confirmar si no ha fet els dos anys. Per tant no poden participar del segon any si no han fet el primer.

## **TROBADES DE PASTORAL DE FAMÍLIES**

### **- Trobada de Pastoral d'Infantil:**

A l'abril ens trobarem amb les famílies d'Infantil i proposarem que preparin activitats per als seus fills/es sobre la Setmana Congregacional (13 sobre logo de la Congregació, 14 sobre Sant Damià i 15 sobre els Fundadors). El dia de Sant Damià a la tarda les famílies vindran a l'escola per portar a terme aquestes activitats. D'aquesta manera les famílies coneixeran una mica més la nostra congregació i s'implicaran més activament en la formació religiosa dels seus fills/es.

### **- Trobada de Famílies de 1r i 2n EP (Advent i Nadal)**

Convocarem a les famílies l'últim divendres abans de vacances de Nadal. Primer es reuniran a la sala d'actes amb els seus fills/es per celebrar l'Advent/Nadal amb un petit concert de nades i després aniran a les classes per a veure com es treballa aquest temps litúrgic.

## **ASSIGNATURA DE RELIGIÓ**

Els continguts de la matèria es continuaran treballant amb el Projecte Propi del nostre centre.

### **Infantil, 1r , 2n i 3r d'EP**

En aquesta etapa la matèria de religió té assignada una hora setmanal.

- A Infantil es treballaran principalment les oracions més bàsiques i personatges de l'Antic Testament.
- A 1r EP es treballaran els personatges de l'Antic Testament.
- A 2n EP es treballaran principalment els personatges de l'Antic Testament, Paràboles i el sagrament del Baptisme.
- A 3r d'EP es treballarà la Bíblia juntament amb els temps litúrgics.

### **4t, 5è i 6è d'EP**

En aquesta etapa la religió es treballarà per projectes. Cada 15 dies es dedicarà una tarda a treballar els continguts de la matèria.

- A 4t de primària es treballaran diversos projectes. Es preparen els alumnes per a la Primera Comunió estudiant els sagraments amb el projecte "**Fem camí com a cristians**". Per altra banda al projecte "**Vull ser com els amics de Jesús**" es presenta la figura dels sants, mostrant que qualsevol persona que segueixi l'evangeli i faci bones obres pot rebre la crida de ser santa. També s'analitzen les vides de sis sants relacionats amb la missió de la congregació. A més, amb el projecte "**Camí cap a Kinshasa**", els alumnes aprenen sobre el continent africà i les seves necessitats, finalitzant amb un viatge simbòlic a Kinshasa, mentre treballen la Bíblia.

- A 5è es treballen les cinc religions més importants (budisme, hinduisme, islamisme, judaisme, cristianisme), així com el carisma de la congregació.
- A 6è s'estudia la Bíblia i l'antic testament, de manera molt dinàmica i cooperativa i s'acaba amb un projecte dedicat a la Congregació i a Tondisa Ebale.

### **ESO:**

- A 1r d'ESO la matèria de religió pretén presentar la persona de Jesús de Nazaret als alumnes a través dels Evangelis seguint l'ordre cronològic.
- A 2n d'ESO es treballen els conceptes d'interioritat, fe, orígens del cristianisme i el personatge de St. Pau
- A 3r d'ESO es treballa la figura de Jesús i l'Església.
- A 4t d'ESO s'estudiarà la Història de l'Església, l'ésser humà com a ésser religiós i la figura de Jesús.

### **Batxillerat**

A **1r de batxillerat** la matèria de religió es treballa a través d'un projecte d'Acció Social en format semipresencial:

- 8 hores de formació (es cursen dins l'horari de la matèria de Problemàtiques Socials)
- 30 hores de servei a una entitat triada per l'alumne (fora d'horari lectiu)

Els alumnes durant el primer trimestre realitzen una formació en servei impartida per especialistes externs a l'escola. Durant el segon trimestre duen a terme fora de l'escola en grup o individualment, un treball de servei social amb persones necessitades. Finalment, al tercer trimestre elaboren una memòria de la seva experiència i l'exposen.

A **2n Batx.** s'implantaran projectes d'àmbit religiós en l'hora de tutoria.

### **PROJECTES CONGREGACIONALS INTERDISCIPLINARIS**

Durant aquest curs es revisaran els Projectes Congregacionals Interdisciplinaris per renovar-los i adaptar-los millor a cada curs.

- **1r ESO** Projecte sobre el **Carisma de la Congregació.**
- **2n ESO** Projecte "d'art i fe" sobre la **Sagrada Família.**
- **3r ESO** Projecte sobre la pobresa que ens envolta amb **El 4t Món a Barcelona**
- **4t ESO** Projecte **Objectius de desenvolupament del mil.leni** on s'arriba a representar una assemblea de la ONU.
- **1r Batxillerat** Projecte sobre **Bioètica.**

### **SERVEI COMUNITARI (4T ESO)**

El servei comunitari a 4t d'ESO té com a objectiu que els alumnes participin en accions de compromís cívic, aplicant els seus coneixements en benefici de la comunitat. Aquestes activitats busquen desenvolupar la seva competència social i ciutadana, ajudant-los a comprendre la realitat social i a col·laborar en la millora d'una necessitat real, ja sigui en àmbits socials, ambientals o culturals. Durant les primeres setmanes, es treballa la part teòrica (10 hores), seguida de la part pràctica (10 hores), que inclou activitats com la sensibilització mediambiental, l'atenció a persones necessitades, i la col·laboració amb diverses entitats com el Banc d'Aliments, Gent amb Cor (Càritas), i el Banc de Sang i Teixits.

## **CREIXEM/TUTORIA**

Des de 1r de Primària fins a 3r d'ESO s'han assignat 2h setmanals per al tutor/a amb l'objectiu de treballar el que ja s'ha programat al PAT. A partir de 4t d'ESO els tutors/es tenen 1 hora. En aquestes hores estan previstes les temàtiques següents: La Congregació dels Sagrats Cors (fundadors, personatges importants per a la Congregació, Carisma...) la sensibilització de les campanyes, els temps litúrgics, el treball de la interioritat (emocions, Disciplina Positiva i mindfulness)

## **“ABRAÇADES” AMB ELS CURSOS APADRINATS**

Durant aquest curs es continuaran promovent les “Abraçades” amb els cursos apadrinats. Aquesta activitat és important perquè a través d'aquestes trobades els alumnes es coneixen més i creen lligams entre ells. S'agermanen els cursos grans amb els petits i padrins i fillols/es compartiran diferents activitats organitzades des de l'Equip de Pastoral:

- Abraçada d'Inici de Curs
- Abraçada per la “Vuelta al cole”
- Abraçada de Nadal
- Abraçada de Pau
- Abraçada Solidària pro Tondisa Ebale
- Abraçada de Comiat.

## **SETMANA CONGREGACIONAL**

Aquest curs la Setmana Congregacional no serà conjunta amb totes les escoles de la congregació. Les dates d'aquesta setmana seran del 5 al 9 de maig. Durant la setmana realitzarem diferents activitats per donar a conèixer el carisma, la vida i missió de la Congregació dels Sagrats Cors a tot el món.

## **CONVIVÈNCIES DE PASTORAL**

Continuem amb les convivències de pastoral per classes. Realitzarem les convivències amb els cursos: 1r i 3r ESO i 1r batx. Seran en una casa de convivències fora del col·legi (Martí Codolar) i en un dia lectiu. Els alumnes aniran acompanyats per la persona que portarà la convivència i el seu tutor/a. Aquestes convivències les portarà un laic compromès acompanyat del tutor/a del curs.

## **CAMPANYES**

L'Equip de Pastoral prepararà i presentarà als professors cada campanya amb l'antelació suficient perquè els tutors puguin treballar-la amb els seus cursos respectius.

La informació sobre cada campanya (activitats, desenvolupament, resultats, ...) ha d'arribar a tots els membres de la comunitat educativa (alumnes, professors, personal, pares, ...).

Cal implicar els alumnes a totes les campanyes per tant és necessari que el representant de cada etapa, es reuneixi amb els delegats de pastoral perquè proposin idees per a les campanyes i animin a la resta de companys de classe.

Les campanyes en les quals participarem seran les següents:

- Campanya Pro Cedre
- Campanya de Nadal
- Campanya aliments (Banc d'aliments)
- Xocolatada Solidària pro Hospital St. Joan de Déu.
- Mans Unides
- Tondisa Ebale
- Cursa contra la fam de la ONG Acción contra el hambre.

**\*A l'annex del Projecte de Solidaritat de l'escola estan indicats els detalls de cada campanya.**

### **ACCIÓ SOCIAL vs PROBLEMÀTIQUES SOCIALS**

A través de Càritas s'organitzen conferències/taller a diferents cursos de Primària, ESO i Batxillerat. L'objectiu de totes aquestes xerrades és reflexionar sobre les problemàtiques socials que ens envolten i posar-se al lloc de les persones més vulnerables. Els alumnes tenen l'oportunitat de veure les necessitats que hi ha a Barcelona i poden posar el seu granet de sorra per millorar el món que els envolta. Les xerrades que es proposen són les següents:

- 3è EP "Com ajuda Càritas"
- 4t EP "Aixeca la mirada!"
- 5è EP "Posa't les piles"
- 6è "Jo trio com tu"
- 2n ESO "Apropem-nos a la gent gran"
- 3r ESO "El valor de donar-se als altres"
- 4t ESO "Compartint el viatge". Participació d'aquest curs en la "Primavera en gran"
- 1r Batxillerat "Com ajudem i Voluntariat jove portador d'esperança".

### **ACOMPANYAMENT EN LA FE**

L'escola ofereix als alumnes la possibilitat de ser acompanyats personalment en el seu itinerari espiritual, en la seva vida de fe. Les persones formades per a això, mantindran entrevistes amb els alumnes d'ESO i Batxillerat per a tractar temes relacionats amb la seva formació cristiana. Recollint la proposta del Congrés de Madrid del mes de juliol s'intentarà ofertar l'acompanyament a tots els alumnes a partir de 3r d'ESO.

Aquest curs comptarem amb 5 professors per fer l'acompanyament. Els professors seran els següents: Nacho Calzado, Carolina Ramírez, Natalia Vidal, Alex Muñoz y Miguel Ángel Pérez. Convocarem una reunió per trimestre amb els professors que fan acompanyament per organitzar, reflexionar i avaluar aquesta activitat.

Per altra banda també es continuarà oferint acompanyament espiritual als professors i famílies que així ho desitgin.

**\*A l'annex del Projecte d'Acompanyament de l'escola estan indicats els detalls d'aquesta activitat.**

## ACTIVITATS D'ESTIU

Un cop acabat el curs els alumnes podran gaudir de diferents activitats amb les que tindran l'oportunitat de continuar vivint la seva fe en comunitat:

### ❖ **Campaments d'Estiu (5è EP fins a 2n ESO)**

A partir de 5è de Primària fins a 2n d'ESO els alumnes tindran possibilitat de gaudir d'uns campaments on envoltats de natura, conviuran 10 dies. Les reflexions i pregàries del matí i del vespre i la missa del diumenge ajudaran als alumnes a tenir estones i activitats per trobar-se amb Déu.

### ❖ **Camino de Santiago (3r ESO fins a 2n de Batxillerat)**

El "Camino de Santiago" ajudarà a crear lligams entre els joves de diferents edats d'ESO i Batxillerat que seran acompanyats per professors de l'escola i monitors. El "Camino" és una activitat més que permet als joves fer un viatge al seu interior per conèixer-se més i acostar-se més a Déu.

## PASTORAL JUVENIL SSCC.

La Congregació dels Sagrats Cors té a la Província Ibèrica un pla de Pastoral comú dirigit als joves amb inquietud religiosa forta i decidida. En aquest pla estan incloses activitats diverses, de les quals destaquem les que són dirigides als joves amb els quals treballem:

### ● **Convivències per a ESO i Batxillerat**

Participant en aquesta convivència, el jove té l'oportunitat d'aprofundir en la seva fe i en el sentit de la seva vida. Són convivències destinades a aquells que formen part de grups de catequesi i es desenvolupa en caps de setmana, a El Escorial. Participen totes les obres de la congregació de la zona nord. Tenen lloc durant el primer trimestre.

Dates de les Convivències d'Hivern:

- "Contemplar" (4t ESO): 13-15 desembre
- "Vivir" (1r Batxillerat): 15-17 novembre
- "Anunciar" (2n Batxillerat): 29 nov-1 desembre

Convivències d'Estiu:

Convivències d'una setmana a Jerez de la Frontera. (dates a concretar)

### ● **Camps de treball i experiències de missió**

Són activitats que tenen com a destinataris aquells que estan en grups de catequesi. L'objectiu d'aquests camps de treball, que tenen lloc durant les vacances estivals, és oferir als joves, professors i altres membres de la comunitat educativa la possibilitat de treballar gratuïtament en projectes destinats a millorar la qualitat de vida dels més necessitats.

## DELEGATS DE PASTORAL

Continuem comptant amb un delegat de pastoral de cada classe a partir de 3r de Primària.

Les funcions dels delegats de pastoral són les següents:

- 1- Responsabilitzar-se de la pregària del matí.
- 2- Animar les diferents campanyes de pastoral.
- 3- Col·laborar en la preparació de les celebracions.

## CALENDARI D'ACTIVITATS PASTORALS 2024-2025

### Setembre

|      |   |
|------|---|
| 9-13 | Celebracions de la paraula d'inici de curs infantil, Primària, ESO i Batxillerat. |
| 24   | Festivitat de la Mercè  |

### Octubre

|               |  |
|---------------|--|
| 4             | Celebració de l'Entrega de la Bíblia 3r EP<br>Trobada d'Antics alumnes |
| 5             | Dia de la Família (Eucaristia)   |
| 12            | Festivitat del Pilar   |
| Setmana<br>21 | Abraçada "Vuelta al Cole"  |
| 25            | "VUELTA AL COLE"   |

### Novembre

|         |                                |
|---------|--------------------------------|
| 1       | Festivitat Tots Sants          |
| 4       | Comença la Campanya de Nadal   |
| 8       | Reunió famílies 1ª comunió 16h |
| 15-17   | PJV VIVIR 1r Batxillerat       |
| 23      | Bona Mare                      |
| 25-29   | Adoracions Bona Mare           |
| 29-1/12 | PJV ANUNCIAR 2n Batxillerat    |

### Desembre

|       |                                    |
|-------|------------------------------------|
| 1     | Eucaristia Advent Catequesi        |
| 3-4   | Celebracions Penitencials d'Advent |
| 5     | Festa de la Immaculada. Eucaristia |
| 12-13 | Trobada de Nadal Infantil          |
| 13-15 | PJV CONTEMPLAR 4t ESO              |
| 18    | Trobada de Nadal Cicle Inicial     |
| 20    | Abraçada de Nadal. Final trimestre |

### Gener

|    |  |
|----|--|
|    | Mes de la pau.   |
| 14 | Claustre Pastoral sobre Carisma                          |
| 26 | Renovació promeses baptismals i entrega de la creu 4t EP |
| 30 | Dia de la Pau Abraçada de Pau                            |

## Febrer

|       |   |
|-------|---|
| 17-23 | Mans Unides                                       |
| 28    | Xocolatada Solidària pro Hospital St. Joan de Déu |

## Març

|       |  |
|-------|--|
| 5     | Dimecres de Cendra, Inici de la Quaresma. Imposició de la Cendra |
| 10-12 | Celebracions penitencials Quaresma                               |
| 27    | Bon Pare.  |

## Abril

|    |   |
|----|---|
| 11 | Final de trimestre. Celebracions Pasquals                 |
| 25 | Celebració del Perdó 1ª Comunió                           |
| 26 | Celebració de les Primeres Comunions (11:00, 12:30,17:00) |
| 27 | Mare de Déu de Montserrat                                 |

## Maig, mes de Maria

|      |  |
|------|--|
| 5-9  | Setmana Congregacional                               |
| 9    | Celebració de St. Damià/Trobada pastoral Infantil    |
| 5-30 | Campanya Pro Tondisa Ebale                           |
| 12   | Abraçada Solidària pro Tondisa Ebale                 |
| 23   | Eucaristia comiat alumnes de 2n Batxillerat          |
|      | Celebración Confirmaciones                           |
| 30   | Concert Solidari/Ball de Primavera pro Tondisa Ebale |

## Juny

|         |                                  |
|---------|----------------------------------|
| 9       | Pasqua Pentecostés               |
| 16 i 17 | Eucaristia i actes final de curs |
| 20      | Abraçada de Comiat               |

Al programa de pastoral, en la seva unitat de Drive, conté també:

- Projecte de solidaritat
- Projecte d'acompanyament espiritual

## 3.2. ATENCIÓ A LA DIVERSITAT CURS 2024-25

### PRESENTACIÓ

L'Equip d'Atenció a la Diversitat s'encarrega de vetllar per la integració, adaptació i el benestar emocional de l'alumnat de l'escola. Incidint en gran manera en els alumnes amb necessitats educatives especials (NEE).

L'EAD està format per:

- Irene Lorente, logopeda (10h)
- Marina Vallés, psicopedagoga (11h)
- Montse Arall, psicòloga (jornada complerta)

A primària s'ha format un equip, assignant un membre de cada etapa.

- Infantil: M<sup>a</sup> José
- 1r i 2n: Roser
- 3r a 6è: Clara Sánchez

### OBJECTIU GENERAL

Establir mesures educatives generals i específiques adaptades a les necessitats d'aquells alumnes que ho precisen, perquè puguin obtenir el màxim desenvolupament personal, intel·lectual, social i emocional, així com els objectius acadèmics establerts amb caràcter general i extraordinari.

1. Informar, explicar i supervisar les adaptacions o plans individualitzats que necessita cada alumne que està inscrit en l'EAD. Assessorament dels exàmens adaptats.
2. Proposar formacions o materials segons sorgeixin necessitats generals relacionades amb l'àmbit psicopedagògic o psicològic.
3. Orientar al tutor davant l'alumne amb necessitats especials.
4. Valorar alumnes per a descobrir les necessitats psicopedagògiques o emocionals observades, així com elaborar una proposta d'intervenció i derivació.
5. Comunicació amb els professionals externs a l'escola sobre els alumnes de l'EAD.
6. Realització de reunions conjuntes amb el tutor quan es creu convenient.
7. Col·laboració en el pla de convivència.
8. Gestió de la plataforma habilmind.
9. Coordinació amb agents públics (EAP, Serveis socials, ...)

### OBJECTIUS ESPECÍFICS

1. Seguiment de PI:
  - <https://docs.google.com/spreadsheets/d/1eRBHeMdnxTzjdy6BK8ViLzhOCjVUo1Fz/e/dit?gid=2146286697#gid=2146286697>  
Emocional
  - <https://docs.google.com/spreadsheets/d/1eRBHeMdnxTzjdy6BK8ViLzhOCjVUo1Fz/e/dit?gid=799427999#gid=799427999>

2. Seguiment i adaptacions dels casos d'altres capacitats.  
Grup 6D:  
<https://docs.google.com/spreadsheets/d/1eRBHeMdnxTzjdy6BK8ViLzhOCjVUo1Fz/e/dit?gid=1517241564#gid=1517241564>  
Repassar casos ESO i Batx
3. Atendre de forma específica als nouvinguts.  
L'Amparo tindrà hores pels d'ESO. DE moment hi ha 2 casos. I Cal repartir hores pels casos de EP de 5è i 5è EP.
4. Coordinació de las atencions individualitzades.  
Aquest curs s'organitza amb l'equip EAD de primària format per un membre de cada etapa (M<sup>a</sup>José, Roser i Clara Sánchez), direcció pedagògica de Inf-Prim (2n): Marta Mundet i EAD Marina i Montse.
5. Passar test de screening benestar emocional a tota l'escola.
6. Col·laboració en l'equip de convivència. (Montse Arall)
7. Participació en reunions d'orientadors a nivell provincial. (Montse Arall i Marina Vallés)
8. Assistència a las reunions d'equips docents de forma mensual.
9. Assistència a les avaluacions
10. Seguiments de les Atencions individualitzades i redacció d'un informe trimestral.
11. Millorar les adaptacions personalitzades de cada alumne i crear adaptacions generals d'inclusió.
12. Atendre els alumnes amb PI (amb dictamen) directament amb els membres de l'EAD.
  - 10h pel grup de 6è i 4t
  - 4h pel grup de 3r.

## AVALUACIÓ DELS OBJECTIUS

Els tipus d'adaptacions o plans individualitzats es van avaluant a mesura que es van aplicant, sent l'avaluació o l'entrevista personal amb el tutor el moment clau (registrat en els seguiments de cada alumne i en clickedu). El departament de qualitat realitzarà enquestes als professors i a les famílies del grau de satisfacció. A partir d'aquestes valoracions la psicòloga del EAD realitza una memòria del curs de la qual partirà el programa del EAD del següent curs que es presenta a l'Equip Directiu a principis de setembre, al EAD. També s'aniran comptant i analitzant els indicadors de qualitat de l'acció d'atenció a la diversitat que són:

- % d'alumnes atesos per l'orientador respecte al nombre de sol·licituds: Aquest indicador es pot veure via clickedu, ja que totes les sol·licituds es veuran registrades. I si després s'obre el seguiment seran senyal d'haver estat ateses.
- Alumnes atesos per l'Orientador. Aquest indicador es recull en el nombre de seguiments realitzats.
- % d'alumnes amb MAD que aproven les àrees adaptades. Aquest indicador es recull en els requadres d'adaptacions de matèries dels alumnes que es reparteixen en les reunions d'avaluació.

- % d'alumnes MAD en el centre (TEA, altes capacitats, integració, minories, TDAH). Aquest indicador es recull comptant les observacions dels alumnes escrites en clickedu en la pestanya de mesures educatives.
- Existeix una base de dades en manera Excel per a tenir un registre més directe per a aquestes variables.

## FORMACIÓ

Un dels objectius de l'EAD del col·legi és la formació de pares, alumnes i professors.

- Adolescència per a 2n ESO
- Taller tècniques en 1r i 2n ESO
- Taller d'atenció a la primera infància (1 sessió trimestral)

## ACTIVITATS

- Passar test amb la plataforma habilmind
- Com a membres en el Pla de convivència, proporcionar material de tutoria i gestionar alguns casos de convivència junt amb l'equip.
- Preparar els documents dels PI dels alumnes, per a poder fer la reunió conjunta amb el tutor i els pares signar el consentiment. Més, preparar l'informe del PI.
- Beques MEC
- Traspàs d'informació dels casos del EAD als tutors.
- Revisió de les hores assignades de vetllador amb l'EAP.
- Xerrada de l'adolescència a 2n d'ESO.
- Taller de tècniques d'estudi a 1r ESO i 2n ESO.
- Passar test d'intel·ligència i personalitat als alumnes nous des de 4EP a Batxillerat.
- Conèixer els alumnes nous amb atenció a la diversitat i passar la informació a l'EAP o tutor.
- Atendre els estrangers nouvinguts per a ensenyar català.
- Organització de les atencions individualitzades.
- Coordinació amb la logopeda.
- Realització del test Cribratge Benestar Emocional a tota l'escola. Compartir resultats amb tutors.
- Coordinació de casos amb l'EAP.
- Reunió Orientadors SSCC.
- Participació en avaluacions.
- Preparar els PI dels alumnes amb necessitats per a la selectivitat.
- Estar atents als alumnes que faran la prova d'accés a grau mitjà.
- Elaboració de la memòria del EAD del curs.
- Tramitar la petició d'hores de zeladors per al curs que ve.
- Actualitzar la informació de final de curs dels casos EAD.
- Participació en la mescla de grups.
- Realitzar les AI dels alumnes amb PI i dictamen.

### 3.3. ESCOLA MULTILINGÜE CURS 2024-25

#### INTRODUCCIÓ

El present Programa Escola Multilingüe (PEM) neix de la nostra convicció i objectiu principal de fomentar en els alumnes el desenvolupament de la competència lingüística i comunicativa en llengües estrangeres (LE), per tal de facilitar el seu futur acadèmic i laboral. És això el que com a escola, ens impulsa a portar a terme les accions educatives que ho permetin.

Més enllà de les competències establertes a la llei, el nostre Perfil de l'Alumne SSCC<sup>1</sup> descriu clarament el nostre model educatiu diferenciador. Aquest, treballa a partir de l'aprenentatge competencial potenciant autonomia, esforç i constància. L'acompanyament i la tutoria individualitzada són essencials per consolidar el creixement dels alumnes i preparar-los per una formació superior de qualitat. D'aquesta manera, un cop finalitzat el Batxillerat volem que els nostres alumnes siguin autònoms, amb iniciativa i llibertat, compromesos socialment i amb la sostenibilitat, creatius i innovadors, empàtics, amb una ferma convicció espiritual, amb sentit de pertinença, amb una vida sana i saludable, amb una formació intel·lectual sòlida i amb una visió intercultural. És sobre tot aquest últim aspecte el que encoratja i defineix el present PEM.

Aquesta convicció ve de lluny. Durant el curs 1991-92 ja s'oferien classes d'anglès extraescolar i des del curs 2004-05 estem impartint assignatures en anglès, l'anomenat aprenentatge integrat de continguts i llengües estrangeres (AICLE), oferta que no ha deixat de créixer i consolidar-se en els últims anys. La nostra escola va ser pionera l'any 2009 en la participació d'auxiliars de conversa nadius a les aules, l'any 2010 en la incorporació del mètode AMCO a Catalunya, i el 2011 ens vam certificar com Escola Multilingüe (segell de la Fundació d'Escoles Cristianes de Catalunya), sent també la primera escola a aconseguir-ho. Aquest segell es va renovar el març de 2021 amb un apuntuació de 900 sobre 1000 punts. Seguint en la mateixa línia, vam ser de les primeres escoles de Catalunya en incorporar-nos al programa de Batxillerat Dual amb Academica Spain, i també en certificar-nos com a centre examinador Oxford Test of English l'any 2016.

Seguim impulsant altres iniciatives recollides en el present document, que es revisa anualment incorporant les novetats. Tot això es treballa en el marc d'un projecte lingüístic estructurat i coherent, centrat a assolir la millor escola possible per als nostres alumnes i famílies. L'equip que forma part de la redacció i implementació del programa aquest curs són Anna Pepió a EI i EP i Margaret Pons a ESO i Batxillerat, amb l'ajuda de l'ED del centre.

#### OBJECTIU GENERAL

L'objectiu general és intentar, durant tot el curs escolar 24-25, realitzar els objectius específics i seguir avançant en la consolidació de les activitats que ja s'havien portat a terme en els últims cursos, amb la intenció de seguir consolidant el bon nivell multilingüe de l'escola i de l'alumnat.

---

<sup>1</sup> Document "Perfil del alumne SSCC", de la Comissió d'Educació de la Província Ibérica SSCC.

El present curs escolar el Programa Escola Multilingüe se centrarà en:

1. Ús de l'anglès a les estones de lleure: acollida i vigilàncies de migdia
2. Ampliació d'oferta d'extraescolars amb l'anglès com a llengua vehicular
3. Valoració del programa de continguts editorial Academica per a 6è de primària
4. Revisió de l'oferta d'estades i experiències a l'estranger
5. Participació en el concurs Debate League AMCO
6. Participació puntual dels auxiliars de conversa en activitats de primària
7. Ampliació d'oferta d'extraescolars en altres idiomes: alemany, xinès...

Així mateix, continuem treballant en la resta d'iniciatives que ja s'anaven portant a terme:

1. Aprenentatge integrat de continguts curriculars i llengua anglesa (AICLE)
2. Projecte AMCO a EI, EP i 1r i 2n d'ESO
3. Anglès a la llar d'infants
4. Programa Auxiliars de Conversa amb Erasmus+
5. Programa de Batxillerat Dual
6. Plataforma Fiction Express
7. Aprenentatge del francès com a segona llengua estrangera
8. Certificacions externes en LE: Oxford Test of English B2 i C1 i DELF
9. Concursos externs
10. Experiències a l'estranger
11. Oferta de cursos extraescolars en LE
12. Formació de docents en LE i didàctica de LE
13. Difusió a l'entorn educatiu del PEM

## OBJECTIUS ESPECÍFICS

### **1. Ús de l'anglès a les estones de lleure: acollida i vigilàncies de migdia**

Objectiu que depèn de la disponibilitat de personal i organització interna.

### **2. Ampliació d'oferta d'extraescolars amb l'anglès com a llengua vehicular**

Objectiu que depèn de la disponibilitat i organització interna.

### **3 Valoració del programa de continguts editorial Academica per a 6è de primària**

Academica Digital Education Publisher és una editorial educativa digital, creada des del món de l'educació per millorar l'ensenyament i fomentar l'alt rendiment acadèmic dels estudiants. L'oferta editorial d'Academica inclou des d'Elementary fins a College.

El 2018, Academica va iniciar, juntament amb escoles espanyoles, un projecte per potenciar la internacionalització, el multilingüisme, la digitalització i la innovació educativa, responent a les necessitats i interessos dels centres educatius. La implementació consisteix en un contingut curricular nord-americà per a 6è de Primària, 1r i 2n d'ESO, totalment digital, desenvolupat i adaptat per a l'alumnat espanyol, impartit pel professor del centre a l'aula.

En el nostre cas, es va presentar aquest programa el curs passat durant la trobada d'escoles Dual Diploma d'Academica i es va traslladar la proposta a l'equip de 6è de primària per valorar la implementació de la matèria "Critical Thinking".

#### **4 Revisió de l'oferta d'estades i experiències a l'estranger**

El curs passat ja es va portar a terme una trobada amb l'empresa Travel & Tuition per avançar en l'oferta d'estades a l'estranger per al nostre alumnat. Després d'una presentació amb la responsable multilingüe i trobades amb direcció i administració de l'escola, es va iniciar el contacte amb aquesta empresa.

El curs passat es va enviar un newsletter específic (18 juny) i aquest curs s'ha repetit amb una presentació específica al saló d'actes el dia 27 de setembre.

Cal revisar aquesta oferta i també plasmar correctament la informació pertinent a la nova web de l'escola.

#### **5 Participació en el concurs Debate League AMCO**

La AMCO Debate League és una competició de debat en anglès a nivell nacional, dirigida a estudiants de secundària que participen en programes d'AMCO com el Speed Up o l'Aluzo. Les escoles poden formar equips de quatre alumnes, cadascun amb un paper específic dins el debat, i els equips poden estar formats per estudiants de diferents cursos.

La competició es divideix en diverses fases:

-Fase d'entrenament: Els equips reben formació i feedback per millorar les seves habilitats de debat.

-Classificació: Els equips competeixen segons un sorteig que determina els seus enfrontaments.

-Fase final: Els vuit millors equips participen en quarts de final, semifinals i una gran final.

Els debats es realitzen sobre diferents temes, i els equips han de preparar arguments tant a favor com en contra del tema que els toca defensar. Les rondes finals es retransmeten en directe, permetent que familiars i amics donin suport als equips en línia.

L'escola ja forma part d'un concurs similar a primària (Spelling Bee), i es valorarà la seva incorporació amb 1r i 2n d'ESO aquest curs.

#### **6 Participació puntual dels auxiliars de conversa en activitats de primària**

Objectiu pendent de concretar amb la cap de departament d'anglès del centre.

#### **7 Ampliació d'oferta d'extraescolars en altres idiomes: alemany i xinès.**

S'ha fet oferta aquest curs dins el Programa d'Extraescolars de classes en aquests dos idiomes. En el moment de la redacció d'aquest document, no s'ha pogut iniciar cap dels grups perquè no s'ha arribat al nombre suficient d'alumnes interessats en el mateix horari.

### **AVALUACIÓ DELS OBJECTIUS**

Per avaluar els objectius del projecte anual quan finalitza el curs es realitzen unes memòries per avaluar, modificar i/o afegir els objectius que s'han fet i amb els que interessa seguir incidint pel curs vinent. Aquestes es coordinen amb el departament d'anglès d'ESO i Batxillerat i amb la responsable AMCO.

Per valorar algunes activitats del programa com ara l'ús de Fiction Express o del Programa d'auxiliars de conversa, es porten a terme valoracions amb els alumnes dins les aules i es revisen en reunions de departament d'anglès d'ESO i Batxillerat.

També es porten a terme anàlisi de dades de resultats i enquestes entre l'alumnat per estar al dia del nivell de certificació d'anglès d'aquests. Finalment, també existeixen enquestes als alumnes pel que fa a la satisfacció amb el programa Diploma Dual. Tots els resultats es presenten a la memòria anual final del Programa Multilingüe i la memòria del Departament d'anglès.

Com a exemple de les dades, a continuació el resum de dos documents de seguiment del nivell d'anglès del nostre alumnat, que a poc a poc va en ascens. Són resultats positius.

4.1. [Històric resultats externs anglès \(proves Competències Bàsiques 6è, 4t ESO i PAU\)](#) 4.2. [Històric % alumnes amb certificació externa](#)

## FORMACIÓ

Aquest curs no hi ha prevista cap formació adreçada al professorat en relació amb l'escola multilingüe, però es participa de manera activa en les trobades relacionades amb els continguts clau del Projecte Multilingüe que van sorgint durant el curs.

També es participa en altres propostes de formació que s'ofereixen per part de les editorials d'anglès o francès amb les que treballem.

Per exemple, el curs passat es va participar, entre d'altres, a:

-16 febrer 2024: Webinar Oxford Test Advanced (online). Participa: Margaret Pons

-5 març 2024: Jornada Dual. "Jornadas 2024 para directores de centro, directivos y directores pedagógicos de colegios adheridos a Academica". Participa: Chesca Marfà i Margaret Pons.

-12 març 2024. Presentació de l'Oxford Test of English Advanced a Madrid. Participa: Margaret Pons.

-22 maig 2024: "Assessment for Life, Macmillan". Participa: Sandra Bigas i Margaret Pons.

## ACTIVITATS

### 1. AICLE i ensenyament de la llengua anglesa

La metodologia AICLE permet integrar una segona llengua com a instrument de comunicació a l'aula i esdevé el vehicle per a la integració de continguts de les matèries. És per a nosaltres la millor manera d'integrar l'anglès en el dia a dia dels alumnes i de la forma més natural possible. A continuació es detalla la relació total d'hores lectives d'assignatures d'anglès o amb continguts curriculars en anglès:

| EDUCACIÓ INFANTIL |  |                |          |       |
|-------------------|--|----------------|----------|-------|
| Nivell            | Àrea                                       | Hores lectives |          | Total |
|                   |  | Curricular     | No curr. |       |
| I1 i I2           | Routines, songs and tales (detallat a 4.3) | -              | -        | 2'5   |
| I3, I4 i I5       | Healthy life (psicomotricitat)             | 2              |          | 6 a 7 |

|  |                                       |   |   |  |
|--|---------------------------------------|---|---|--|
|  | Let's go home                         | 1 |   |  |
|  | Let's go (anglès)                     |   | 3 |  |
|  | Ambient en anglès (lliure circulació) |   | 1 |  |

| <b>EDUCACIÓ PRIMÀRIA</b> |                                       |                |                            |       |
|--------------------------|---------------------------------------|----------------|----------------------------|-------|
| Nivell                   | Àrea                                  | Hores lectives |                            | Total |
|                          |                                       | Curricular     | No curr.                   |       |
| 1r i 2n                  | Hands up                              | 1              | 1                          | 6 a 7 |
|                          | Hands on                              |                | 2                          |       |
|                          | Healthy life                          |                | 2                          |       |
|                          | Ambient en anglès (lliure circulació) |                | 1h30'                      |       |
| 3r                       | We communicate                        | 2              | 2                          | 8     |
|                          | Healthy life                          |                | 2                          |       |
|                          | Theatre Show                          |                | 2 (durant 2 mesos a l'any) |       |
| 4t                       | Llengua anglesa AMCO                  | 2              | 3                          | 9     |
|                          | Theatre Show / Book Club              |                | 2 (durant 2 mesos)         |       |
|                          | Physical Education (EF)               | 2              |                            |       |
| 5è i 6è                  | Llengua anglesa AMCO                  | 3              | 2                          | 9     |
|                          | Theatre Show / Book Club              |                | 2 (durant 2 mesos a l'any) |       |
|                          | Physical Education (EF)               | 2              |                            |       |

| <b>EDUCACIÓ SECUNDÀRIA OBLIGATÒRIA</b> |      |                |          |       |
|--|------|----------------|----------|-------|
| Nivell                                 | Àrea | Hores lectives |          | Total |
|  |      | Comuna         | Optativa |       |
|  |      |                |          |       |

|        |  |   |   |        |
|--------|--|---|---|--------|
| 1r ESO | English workshop (AMCO)                    | 3 |   | 7      |
|        | Challenges (Life skills and Change makers) | 1 |   |        |
|        | Arts and crafts                            | 1 |   |        |
|        | Healthy life                               | 2 |   |        |
| 2n ESO | English workshop (AMCO)                    | 3 |   | 7      |
|        | Challenges (Radio Teens and Sketch up)     | 1 |   |        |
|        | Arts and crafts                            | 1 |   |        |
|        | Healthy life                               | 2 |   |        |
| 3r ESO | English                                    | 3 |   | 7      |
|        | History and geography                      | 2 |   |        |
|        | Physical Education (EF)                    | 2 |   |        |
| 4t ESO | English                                    | 3 |   | 5 a 10 |
|        | Economics (optativa)                       |   | 2 |        |
|        | Arts and crafts (optativa)                 |   | 3 |        |
|        | Physical Education (EF)                    | 2 |   |        |

| <b>BATXILLERAT</b> |  |                |           |       |
|--------------------|--|----------------|-----------|-------|
| Nivell             | Àrea   | Hores lectives |           | Total |
|                    |  | Comuna         | Modalitat |       |
| 1r                 | English  | 3              |           | 3 a 7 |
|                    | Economics (alguns temes)   |                | 4         |       |
| 2n                 | English  | 3              |           | 4     |
|                    | Objectius de Desenvolupament Sostenible: trimestral Peace, Justice and Corresponsibility | 1              |           |       |

A més de les assignatures AICLE i l'ensenyament d'anglès, la LE és present de manera transversal a altres assignatures amb visionaments i lectures en versió original, amb tallers i conferències en anglès, i amb la realització de Treballs de Recerca en anglès.

Els professors que realitzen assignatures AICLE disposen de l'assessorament i seguiment de les coordinadores multilingüe d'Infantil-Primària i d'ESO-Batxillerat mitjançant espais de trobada en equips docents o contacte per mail/presencial quan és necessari. D'aquest buidatge se n'extreuen periòdicament propostes de millora.

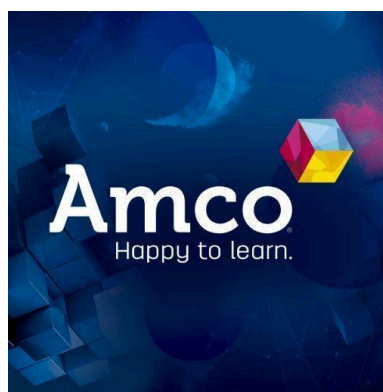
Tal com es detalla al punt 4.4, a tots els cursos d'ESO i Batxillerat una de les 3 hores d'anglès es treballa amb codocència amb auxiliars de conversa. D'aquesta manera, el grup classe es divideix en 3 (grups d'entre 8 i 12 alumnes) per practicar de manera intensiva l'expressió oral amb les auxiliars i l'expressió escrita amb la professora d'anglès.

## 2. Projecte AMCO

AMCO és un mètode d'aprenentatge que trenca l'esquema tradicional de l'ensenyament de l'anglès. metodologia AMCO facilita l'aprenentatge per mitjançant l'ús de la tecnologia i metodologies innovadores que enforteixen un aprenentatge significatiu a partir de les intel·ligències múltiples. Es treballen estratègies didàctiques com seqüenciació cíclica de continguts, l'ús de rutines suport visual i organitzadors gràfics o el pensament visible. Finalment, es desenvolupa un aprenentatge cooperatiu, significatiu i constructiu.

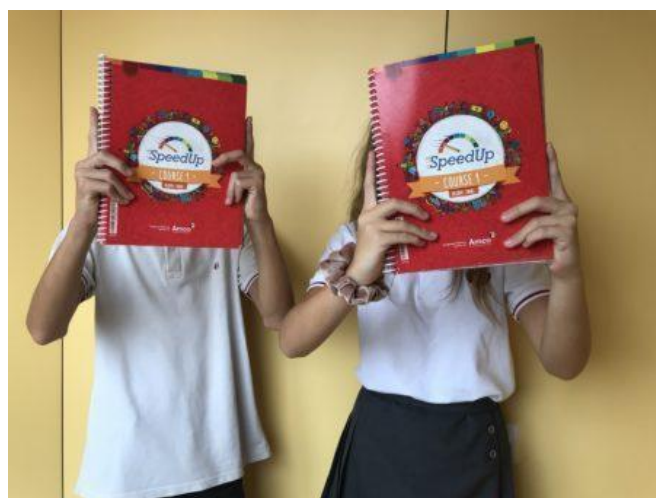
Actualment, a la nostra escola AMCO es treballa a Educació Infantil amb el programa Jet Stream, a Educació Primària amb el programa Lead i a 1r i 2n d'ESO amb el programa Speed Up.

AMCO es diferencia d'altres programes pel fet de treballar mitjançant intel·ligències múltiples, mapes mentals, intel·ligència emocional i seqüenciació cíclica de continguts, i a més afegeix elements pedagògics innovadors com són el *Project Based Learning*, *Growth Mindset* (*mindfulness* i valors), *flipped classroom*, gamificació, *grammar check* i *entrepreneur mind* (fomentant l'esperit emprenedor). A la vegada, el programa es manté centrat principalment en l'alumne, acostant-se als seus interessos i gustos i fomentant l'aprenentatge col·laboratiu, habilitats socials, autogestió i autocontrol i habilitats superiors del pensament.



amb  
La  
immersió

ara la  
diàries, el



## 3. Anglès a la Llar d'Infants Padre Damian

Des del curs 2018-19 el col·legi va ampliar la seva oferta educativa a la Llar d'Infants. L'objectiu és treballar l'anglès de manera natural, integrant l'idioma en el dia a dia de les activitats amb els alumnes, estimulant l'oïda i que els més petits s'hi vagin familiaritzant. Una mestra especialista en llengua estrangera col·labora en algunes activitats utilitzant 100% l'anglès, i ajudant-se de gestos i llenguatge corporal i facial per fer-se entendre. Els

alumnes, tot i ser tan petits, es mostren sempre molt participatius amb les activitats i entenen tot per context.

Durant el curs 23-24 cada dia els alumnes de la llar tenen English durant 30 minuts. En el cas d'I1, de 9h a 9:30h, i en el cas d'I2 de 9:30h a 10h.

La sessió comença amb el "Good morning" a través de cançons. També es treballa vocabulari segons què hi hagi a l'aula (les estacions, els colors, els materials proposats, el temps, etc.) Per exemple, durant la tardor, es llegeixen contes en anglès de la tardor i es canten les cançons vinculades a la temàtica. Durant aquesta estona, totes les rutines i hàbits del dia a dia també es fan sempre en anglès.

Cada 15 dies es renova la programació d'aula per oferir noves propostes significatives per als alumnes.

En el cas de les cançons (songs and music), moltes tenen a veure amb rutines (salutacions, el temps, recollir), estats d'ànim, parts del cos, colors. Els alumnes se les aprenen i gaudeixen cantant-les i ballant-les. Pel que fa als contes (tales), també es treballen temàtiques diverses, variant el tipus de vocabulari utilitzat. Amb la taula de llum es treballen els colors, formes i textures, materials, etc. A psycho time es fan circuits, jocs, escales, rodolar objectes, massatges etc, i també es treballa el vocabulari específic "circle", "roll over", "inside" etc. A psicomotricitat fina també es treballa vocabulari semblant al d'art. Pel que fa a l'estona de "bits", són imatges que la teacher mostra als alumnes a la vegada que diu la paraula en anglès. La idea és que amb alumnes que ja saben parlar, puguin anar repetint les paraules en anglès. Aquests són dels colors, de les emocions, dels animals de la granja, dels números de l'1 al 5 a l'11, i a l'12, els relacionats amb la temàtica del programa.

Sempre es fan també reforços positius en anglès amb expressions com ara "very good", "good job", "well done", "amazing" i es recalquen les paraules "please" i "thank you".

#### **4 Programa Auxiliars de Conversa**

Des de l'any 2009, l'escola acull cada curs alguns estudiants o graduats universitaris nadius i/o amb nivell d'anglès natiu que ajuden a practicar l'anglès oral a l'aula en grups reduïts. D'aquesta manera, es perfecciona l'expressió, pronunciació, fluïdesa i confiança dels alumnes. Segons les necessitats de cada curs, els auxiliars es distribueixen a les diferents etapes educatives. El professorat d'anglès, i el seu cap de departament, coordina la feina i facilita recursos i materials als auxiliars, a la vegada que fa seguiment de les seves necessitats.

De manera excepcional durant els cursos 20-21 i 21-22, donada la situació d'alerta sanitària provocada per la pandèmia del Covid-19, no es van incorporar auxiliars de conversa. El curs 22-23, es van poder recuperar en col·laboració amb el programa de pràctiques amb alumnat de la Unió Europea [Erasmus+](#).

Partint de les valoracions de l'experiència dels alumnes del curs passat, aquests opinaven que aquestes classes són molt necessàries perquè els ajuden a posar en pràctica el seu anglès en un context més real. Valoren que els auxiliars no coneguin l'espanyol perquè saben que així no tenen més remei que fer servir l'anglès. A la vegada, les valoracions del writing workshop (taller d'escriptura trimestral) que es desenvolupa de manera simultània amb el professor titular, són també molt positives i satisfactòries. Aquestes opinions reforcen seguir amb el funcionament d'aquesta hora setmanal de la matèria.

Durant el curs 24-25 comptem amb Kenny i Mohammad. Ambdós participen del programa de pràctiques Erasmus+. En el marc del seu conveni, aquests docents reben formació i avaluació de docència interna, formant part del departament d'anglès entre octubre de 2024 i maig de 2025.

L'organització del curs 24-25 ha resultat en la creació de grups reduïts (màxim 12 alumnes) una hora a la setmana de les 3 d'anglès, en tots els grups d'ESO i Batxillerat. Durant dos trimestres aquests grups reduïts faran pràctiques de conversa dissenyades pel professorat titular de la matèria i avaluades per les auxiliars, incloent-hi exàmens orals. Tots els materials de seguiment i avaluació estan desats al google drive del Dpt d'anglès. El tercer trimestre aquest grup es dedicarà a treballar amb el professor titular el Writing Workshop, taller d'escriptura, en què de manera seqüenciada per cursos es porta a terme un intensiu dedicat a millorar l'expressió escrita.

## **5. Programa de Batxillerat Dual**

El Programa de Batxillerat Dual (o Dual Diploma) és una oportunitat per als nostres alumnes d'obtenir de manera virtual el diploma de batxillerat dels Estats Units, i així finalitzar els seus estudis amb una doble titulació. Els alumnes que hi participen cursen 6 crèdits o matèries del sistema educatiu americà (dos cursos d'English, Life Management Skills, US history, US government and economics, elective: psychology, engineering, digital photography, college entrance exam prep, criminology, public speaking and journalism, etc.). La resta de crèdits necessaris per aconseguir la titulació es convaliden amb matèries que han cursat els alumnes entre 1r d'ESO i 2n de Batxillerat al sistema educatiu espanyol.

La finalitat és preparar els estudiants per adquirir els millors nivells de competència que els ajudaran a enfrontar-se amb un mercat de treball globalitzat i summament competitiu. Les classes s'imparteixen de manera asíncrona i virtual en anglès amb professors nadius, la qual cosa dona l'oportunitat a l'alumne de finalitzar el programa amb un nivell avançat (B2/C1 del MCER). Els alumnes també compten amb el suport d'un tutor a l'escola. Els altres punts forts que aquest programa posa en relleu són la competència virtual, l'autonomia i el guany en iniciativa per part de l'alumne. Finalment, el Dual Diploma millora el currículum personal i facilita l'accés a alumnes que tinguin pensat portar a terme els seus estudis universitaris als Estats Units.

L'escola ofereix cursar el programa des de 3r d'ESO i amb ajuda setmanal en franja extraescolar per part de professorat de l'escola a 3r i 4t d'ESO. En el cas de 1r de batxillerat, l'optativa trimestral de Dual també facilita un espai de treball i seguiment d'aquests estudis per a l'alumnat que hi participa. Si algun alumne té matèries pendents a segon, aquestes se segueixen portant a terme de manera autònoma sempre amb el suport del tutor de l'escola.

Ja comptem amb 135 ex-alumnes que han obtingut el seu graduat en batxillerat americà a través de la nostra escola. Aquesta és la relació d'alumnes que estan cursant Batxillerat Dual durant aquest curs 24-25:

| Curs        | Número alumnes |
|-------------|----------------|
| 3r ESO      | 15             |
| 4t ESO      | 15             |
| Batxillerat | 48             |
| Total       | 78             |

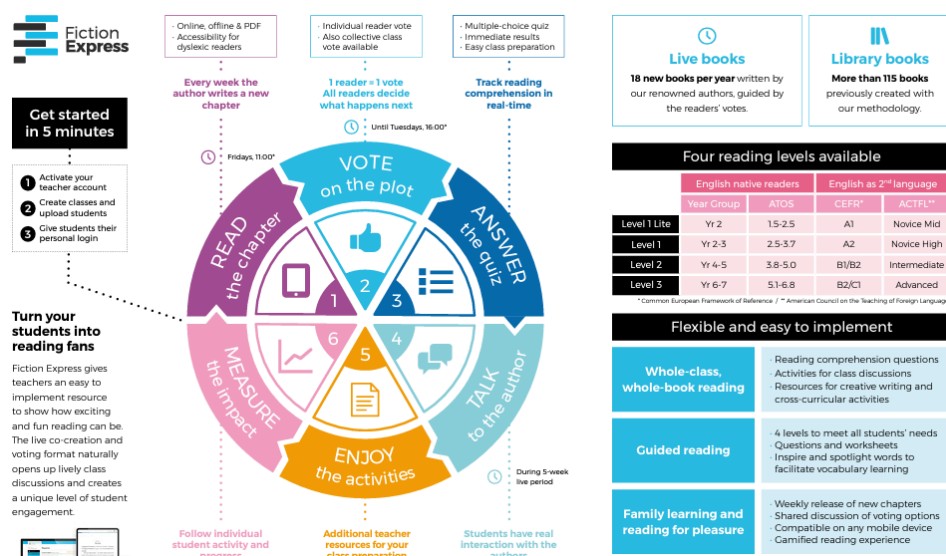
Pel que fa a [l'enquesta de satisfacció interna](#), els resultats van ser el curs passat també molt satisfactoris. Tota aquesta informació queda recollida a la carpeta corresponent del google drive de Batxillerat Dual. En aquesta, els alumnes destaquen en general que dediquen entre 2-3 o 4-5 hores a la feina de Dual cada setmana, i que els continguts de les diferents matèries, el seguiment i l'exigència acadèmica per part dels professors americans és satisfactori. Les classes que s'ofereixen a l'escola en general s'aprofiten per avançar feina. Destaquen també en positiu els comentaris sobre com els ha ajudat a redactar millor i a ampliar vocabulari en anglès, a part del funcionament més pràctic i entretingut de les assignatures. Es valora també molt positivament la metodologia innovadora (quizzes, debats, projectes). Un 85% dels alumnes que han contestat l'enquesta del curs recomanaria a altres alumnes que s'inscriguin al programa i un 90% ha notat que els està servint per millorar el seu nivell d'anglès.

## 6. Plataforma Fiction Express

La plataforma digital Fiction Express es va incorporar com a novetat al nostre centre el curs 22-23. Actualment, es treballa amb els alumnes de 3r, 4t d'ESO i 1r de Batxillerat dins els recursos i materials de l'assignatura d'anglès.

La plataforma connecta els alumnes amb autors professionals, animant-los a llegir per plaer mentre s'ho passen bé ajudant l'autor a escriure les històries. Cada mig trimestre, es publiquen 3 llibres de ficció a la pàgina web en capítols setmanals. Cada llibre té un nivell diferenciat (A2, B1 i B2). La continuació d'aquestes històries depèn de la tria dels alumnes mitjançant votacions i diàlegs amb l'autor. A part, els alumnes duen a terme activitats de comprensió de la lectura i d'expressió escrita i oral de les opinions personals.

Aquest recurs és clau en el treball de la competència específica 7 del nou currículum d'anglès per a ESO i Batxillerat: "Seleccionar i llegir de manera autònoma obres diverses com a font de plaer i coneixement, configurant un itinerari lector que s'enriqueixi



progressivament pel que fa a diversitat, complexitat i qualitat de les obres, i compartir experiències de lectura per construir la pròpia identitat lectora i gaudir de la dimensió social de la lectura”. A part de la pràctica de la competència lectora i escrita, les temàtiques treballades pretenen l'enriquiment de l'alumnat en els valors que destaquen altres competències del currículum d'anglès, com ara diversitat cultural, rebuig d'estereotips i prejudicis lingüístics, mediació entre llengües, convivència democràtica, resolució dialogada dels conflictes i igualtat de drets de les persones.

## 7. Aprenentatge del francès

L'escola considera fonamental l'oferta d'una segona llengua estrangera. Així doncs, el francès s'imparteix dins de la franja d'optativitat a Secundària i Batxillerat. Fins a l'any 20-21 també s'oferia com a extraescolar a primària. A 1r, 2n i 3r d'ESO, tal com es detalla a l'apartat 3.3, tots els alumnes estudien francès. A partir de 4t d'ESO i fins a 1r de Batxillerat, és una optativa. En el cas de 1r de batxillerat, si per nombre d'alumnes no es pot oferir com a matèria curricular, sempre es dona l'opció de matèria extraescolar de preparació del nivell B1 (DELF) o superior.

Al següent quadre es mostra l'evolució d'alumnat en els últims cursos, i s'observa una lleu tendència ascendent a partir de 2n d'ESO derivada segurament de la possibilitat de realitzar un viatge d'intercanvi des del curs 18-19.

| Nº alumnes | 6è EP | 1r ESO | 2n ESO | 3r ESO | 4t ESO | 1r Batx    |
|------------|-------|--------|--------|--------|--------|------------|
| 19-20      | 75    | 91     | 39     | 22     | 15     | 5          |
| 20-21      | 90    | 90     | 45     | 34     | 7      | 7          |
| 21-22      | -     | 90     | 59     | 22     | 28     | 4 (extra)  |
| 22-23      | -     | 86     | 86     | 43     | 17     | 8          |
| 23-24      | -     | 89     | 86     | 83     | 20     | 3 (extra)  |
| 24-25      | -     | 88     | 88     | 91     | 49     | 14 (extra) |

## 8. Certificacions externes en anglès i francès: Oxford Test of English B2 i C1 i DELF

Durant el curs 16-17 el nostre col·legi es va acreditar com a centre examinador de la certificació en anglès Oxford Test of English. Des del curs 23-24 també estem acreditats per certificar el nivell C1.

Oxford Test és un examen de certificació de la competència general en anglès desenvolupat per Oxford University Press. Les principals característiques de l'examen es detallen a continuació.

- L'examen és 100% online i disponible els 365 dies de l'any.
- En només 2 hores, s'avaluen les quatre destreses: reading, listening, speaking i writing.
- Les activitats de l'examen avaluen el llenguatge habitual de la vida real en àmbits socials laborals i acadèmics, com ara saber deixar un missatge en un contestador o saber respondre a un correu electrònic.
- L'examen fa servir metodologia adaptativa als mòduls de listening i reading, de manera que les noves preguntes s'adaptin al nivell de les respostes que l'examinat va donant. D'aquesta manera s'obtenen exàmens personalitzats i amb resultats molt més precisos.
- En uns 14 dies com a màxim l'examinat obtindrà el seu informe (Report Card) de nivell A2, B1 o B2. Els nivells es corresponen al Marc Europeu Comú de Referència per a les Llengües (MECR). Si l'examinat vol millorar el seu nivell en algun dels mòduls, pot presentar-se de nou a aquest apartat i el seu resultat s'actualitzarà.

L'Oxford Test of English destaca principalment per la seva qualitat i meticulositat, com també per la flexibilitat i la seguretat que proporciona. L'examen ha sigut reconegut formalment pel Ministeri d'Educació i universitats espanyoles i catalanes. Cal destacar també que el cost de l'examen és significativament inferior al d'altres exàmens de certificació d'anglès disponibles al mercat.

Aquests són els resultats obtinguts en els darrers cursos a la nostra escola:

| Curs  | Nombre de sessions | Candidats presentats | Candidats amb nivell B2 |
|-------|--------------------|----------------------|-------------------------|
| 17-18 | 5                  | 36                   | 34                      |
| 18-19 | 4                  | 18                   | 13                      |
| 19-20 | -                  | -                    | -                       |
| 20-21 | 8                  | 57                   | 54                      |
| 21-22 | 8                  | 46                   | 35                      |
| 22-23 | 8                  | 48                   | 41                      |
| 23-24 | 6                  | 59                   | 52                      |
| Total |                    |                      | 229                     |

Per afavorir la qualitat de l'examen oral, les sessions es realitzen sempre en grups molt reduïts i amb totes les mesures de protecció com ara distància, rentat de mans, mascareta i ventilació.

El procediment de gestió de cada sessió consisteix en la promoció de la sessió, l'examen de nivell (*mock test*) per escrit als interessats, la sol·licitud d'examen per part dels candidats, les inscripcions i pagament, l'enviament d'informació detallada sobre la normativa i preparació requerida, les gestions de reserva amb Oxford Test i comunicació de la sessió, la preparació de materials i espais i la rebuda i gestió en el dia de la sessió i la comunicació de resultats. Aquestes tasques són sempre liderades pel test centre manager amb la col·laboració dels invigiladors necessaris i de l'IT representative.



fomenten l'excel·lència educativa. D'això en són bon exemple els que presentem a continuació, i que es van renovant segons les propostes que es reben cada curs.

El Concurs **Spelling Bee** AMCO s'organitza entre totes les escoles que compten amb aquest mètode d'aprenentatge a Espanya. Es realitza durant el segon trimestre i té una fase escolar (s'escull un guanyador de cada curs de 2n, 3r i 4t de primària) i una fase nacional, en què els guanyadors de cada etapa van a Madrid a concursar en nom del col·legi.

Els alumnes de 5è d'EP també poden presentar-se al concurs **Flash Fiction Christmas AMCO**. Es tracta d'un concurs d'expressió escrita en què els alumnes han de presentar un text d'entre 150 i 300 paraules entorn la temàtica nadalenca.

## **10. Experiències a l'estranger**

L'escola ofereix diverses opcions d'estades a l'estranger que es detallen a continuació.

### **10.1 Intercanvi d'alumnes amb França**

Des del curs 18-19 portem a terme amb molt èxit l'intercanvi d'alumnes de francès de 3r d'ESO amb altres alumnes d'un centre de França, el Col·legi Sant Pierre, centre concertat catòlic d'uns 500 alumnes de la ciutat de Caen, Normandia. Els alumnes participants conviuen amb les famílies i participen en activitats organitzades per cada escola per aprendre i visitar els principals atractius de les ciutats.

### **10.2 Viatges lúdics, lingüístics i culturals a diversos cursos**

En el cas de 2n d'ESO, s'ofereix una estada lúdico-lingüística al sud de França. L'objectiu és incentivar i promoure l'ús real de la llengua francesa, i obtenir un primer contacte amb la llengua i la cultura franceses on els nostres alumnes poden fer ús de les seves competències lingüístiques en la segona llengua. Busquem que valorin i gaudeixin de l'aprenentatge per tal que siguin conscients de la importància de ser competents lingüísticament en la segona llengua i el visquin de manera propera, real i amable.

En el cas de 4t d'ESO, es pretén conscienciar l'alumnat de la riquesa cultural d'altres ciutats i destinacions, desenvolupant una actitud de respecte i valoració positiva de la diversitat i riquesa lingüística i cultural. Els alumnes de 4t d'ESO que estan interessats poden fer un viatge d'una setmana a la destinació escollida durant el curs escolar, amb professors de l'escola com acompanyants. Com a exemple de destinacions en els últims cursos tenim París o Londres.

### **10.3. Estades a l'estranger**

Pel que fa a l'oferta d'experiències a l'estranger, mitjançant empreses externes i especialitzades, s'ofereixen diverses opcions adaptades a les necessitats de cada alumne i família. Poden ser cursos intensius a l'estranger de diverses setmanes durant el curs o a l'estiu, amb estada en famílies d'acollida o en residències estudiantils. Aquestes estades normalment inclouen classes al matí i sortides i activitats a les tardes i caps de setmana. Una altra opció que s'ofereix és el trimestre o curs a l'estranger, amb la possibilitat de residir a l'escola i estudiar el currículum escolar que pertoca mentre s'integren en el dia a dia del país.

Les famílies interessades poden sol·licitar a l'escola informació al respecte, i l'escola facilita tots els tràmits necessaris per a l'experiència (reserva de plaça escolar,

documentació, gestions, recomanacions) i té cura especial en la reintegració acadèmica i personal de l'alumne a la seva tornada. Aquest és el document actualitzat d'[empreses externes que gestionen estades a l'estranger](#) en diferents opcions que recomanem des de l'escola.

## **11. Cursos extraescolars d'idiomes**

En els últims anys s'ha ampliat l'oferta d'extraescolars en llengües estrangeres per tal de respondre a la demanda de les nostres famílies. Els serveis externs ens els proporciona la reconeguda empresa d'extraescolars d'idiomes Bekith. En el cas de batxillerat, també s'ofereixen cursos interns amb professorat de l'escola.

En tots els casos els grups són reduïts i homogenis, amb un màxim de 15 alumnes per classe, per tal de garantir un millor aprenentatge.

### **11. 1. Anglès extraescolar**

S'ofereixen diversos cursos en franges de migdia a primària i secundària. Aquest curs 24-25 es treballa amb 5 grups a la primària i 1 grup a l'ESO.

[BeKith](#) aposta per una metodologia basada en l'aprenentatge de l'idioma a través de l'experimentació, la curiositat i l'emoció. Al costat del professorat i d'una programació educativa 100% personalitzada, els alumnes creixen fins a poder comunicar-se en anglès, aconseguir les millors certificacions i tenir millors oportunitats de futur. Els objectius principals són:

- Enfortir els valors del respecte, l'autonomia, el compromís, la tolerància, la sostenibilitat i la gratitud.
- Activitats enfocades a treballar l'empatia, l'entusiasme o la responsabilitat.
- Construir una base sòlida de l'idioma.
- Refermar la seva confiança en l'anglès per utilitzar-ho quotidianament.
- Obtenir certificacions internacionals.
- Promoure la pràctica dels valors, el pensament crític i una adequada gestió de les emocions.

Bekith ofereix l'activitat extraescolar en diferents horaris i des d'infantil fins a ESO. Els detalls de l'oferta d'aquest curs consten a l'apartat 4.11. A l'apartat d'extraescolars del web de l'escola es disposa també de tota la informació al respecte.

També s'ofereix un curs específic d'anglès per a alumnes de Batxillerat de preparació per a l'Oxford Test of English B2, durant el 2n trimestre. L'objectiu del curs és proporcionar la pràctica necessària perquè els alumnes se sentin confiats en la superació de l'examen. L'Oxford Test of English és una prova de competència multinivell que avalua la capacitat de comunicar-se eficaçment en anglès en una sèrie de situacions acadèmiques, professionals i socials. Està certificat per la Universitat d'Oxford. Tota la prova dura unes 2 hores.

La convocatòria de grups surt a finals del primer trimestre. El curs 23-24 es van omplir 2 grups d'alumnes de Batxillerat en un intensiu de 16 hores entre febrer i març, en què van participar 25 alumnes que es van examinar al mes d'abril.

## 11.2. Francès extraescolar

S'ofereix des de l'escola un curs intensiu per a preparar la titulació del DELF (Diplôme d'Études en Langue Française) nivell B1 per a alumnes de Batxillerat. Aquest és un examen per a persones que poden fer servir el francès quotidià escrit i parlat amb un nivell intermedi. Acreditar un nivell de francès B1 del Marc Comú Europeu de Referència per a les llengües és un plus al currículum dels alumnes.

S'ha dissenyat un curs de dues hores un cop per setmana des del mes d'octubre fins al mes de maig de 2024.

## 12. Formació de docents en LE i didàctica de LE

Fa molts anys que l'escola promou l'aprenentatge de tots els docents en llengües estrangeres, de manera planificada. També es promou la seva certificació de nivell, si és necessari.

Pel que fa a formació, a banda de donar resposta afirmativa a les propostes sorgides a títol individual de formació en LE, l'escola fomenta les formacions ofertes pel FECC: anglès a EI, AICLE-CLIL i Total English Teaching.

En els últims cursos també s'han organitzat intercanvis lingüístics amb l'ajuda dels auxiliars de conversa per a aquells docents que estiguessin interessats, en què sobretot es treballa l'expressió oral, i s'ha participat en les Jornades d'Escola Multilingüe de FECC.

## 13. Difusió a l'entorn educatiu del PEM

La difusió del contingut del present document es fa per diversos mitjans:

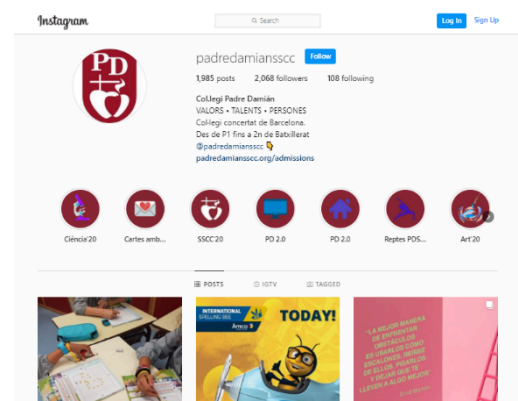
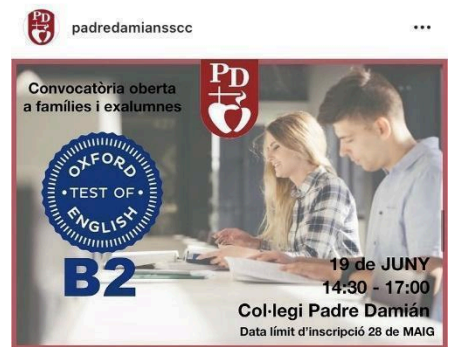
-Als alumnes i famílies: es fa arribar la informació de les activitats i iniciatives que afecten especialment cada grup en el moment oportú. Les novetats de cada iniciativa es detallen setmanalment a la newsletter enviada per part de direcció de l'escola. El document PEM anual es pot consultar des de l'apartat "Carpetes públiques>documents de centre" del perfil de Clickedu de cada família i alumne.

-Als nous alumnes i famílies: s'expliquen els trets principals del nostre PEM a les entrevistes personalitzades.

-Als treballadors del centre: es fa arribar el document PEM anual.

-A l'entorn educatiu: la informació més rellevant es publica a web i xarxes socials. Hi ha un espai exclusiu d'Escola Multilingüe al web de l'escola.

A continuació es mostren alguns exemples.



## 3.4. INNOVACIÓ I FORMACIÓ CURS 2024-25

### INTRODUCCIÓ

La innovació del col·legi Padre Damián és un dels pilars fonamentals en el desenvolupament de l'activitat acadèmica del centre, ja que vertebrava les decisions que es prenen en relació amb les metodologies d'aprenentatge que s'implementaran al centre, el model d'alumne que volem tenir, així com la formació que necessiten els professors i membres de la comunitat educativa per aconseguir-ho. Per això, la innovació a l'escola té un pes molt representatiu des del curs 2014-2015, moment en què es va apostar de manera decisiva per un canvi en la manera d'ensenyar i d'aprendre de l'escola.

### OBJECTIU GENERAL

L'objectiu general del curs és que la innovació segueixi tenint un pes determinant en la vida de l'escola per seguir guiant els passos que hem de fer per assolir la nostra meta, que és consolidar unes metodologies d'aprenentatge que posin els alumnes en el centre del procés i en què els professors els ajudin a ser persones amb capacitat crítica, adaptables a un món canviant i amb estratègies per assolir la seva felicitat. Tot i això, sense descuidar l'excel·lència dels alumnes, no només en els seus resultats quantitatius, sinó també en relació amb les seves qualitats. Aquest any, com a mesura específica per assolir aquest objectiu, el CIM està implantat fins a 5è EP i des de 1r a 4t ESO parcialment amb les modificacions de reforç de les matèries instrumentals fruit d'una reflexió sobre el camí recorregut els darrers tres cursos.

L'EAC el fem per optimitzar el que ja hem fet al llarg de la nostra història com a institució i donar un sentit a allò que fem per assolir el projecte comú: desenvolupar el perfil de l'alumne perquè els alumnes esdevinguin allò que nosaltres volem que siguin i creiem que és important. Creiem que, d'aquesta manera, podrem preparar els alumnes molt millor per al futur incert que tindran i fer-los ciutadans actius i amb criteri del món que els tocarà viure.

Aquest curs, seguirem amb el treball d'un equip d'innovació que vetllarà per establir mecanismes de valoració de l'EAC i de fer propostes de millora segons les valoracions obtingudes.

### OBJECTIUS ESPECÍFICS

Els objectius específics de la innovació i formació parteixen de les necessitats observades en el centre, recollides a la memòria del curs passat, així com de les propostes de millora per al curs 2023-2024. També contempen els acords presos pel grup ide@ provincial, que traça les propostes d'innovació que han de complir els 6 col·legis de la província Ibèrica. Els objectius es detallen a continuació:

1. Implantar l'EAC per a 5èEP i ESO per continuar amb la transformació de l'escola.
2. Seguir amb la implantació de l'avaluació del perfil de l'alumne (introducció de 1r-2n ESO, 1r i 2n Batx, 3r i 4t EP i EI)
3. Vetllar per a la implementació de l'avaluació formativa.
4. Fer una valoració dels cursos que treballen amb l'EAC.
5. Conscienciar l'alumne dels seus progressos i fer-lo reflexionar sobre els assoliments

6. Millorar la motivació i compartir el que sabem entre nosaltres a través de les bones pràctiques
7. Augmentar el vincle amb SSCC a través del pla d'acompanyament dels professors nous i la formació específica que s'hi contempla.
8. Formació i acollida del professorat nou
9. Formació en Funcions executives.
10. Continuar amb la formació del professorat en llengües estrangeres i metodologia CLIL (cursos FECC)
11. Continuar amb la formació lligada a IA.
12. Treball en xarxa sobre ús de pantalles.
13. Formació "Entornos seguros".
14. Conèixer experiències d'aprenentatge exitoses per poder aprendre d'elles
15. Seguir oferint cursos com a centre formador.
16. Continuar amb el projecte de primers auxiliis. Procés de conversió en formació pròpia del centre.
17. Millorar la cohesió de grup i el lideratge de l'equip directiu en el si de l'escola i en les seves funcions
18. Millorar les habilitats emocionals dels nostres alumnes a partir d'una sistematització de l'estudi d'aquestes.
19. Treballar el perfil del docent i del tutor a l'escola.
20. Treball en xarxa amb xarxes pel canvi (districte Sarrià Sant Gervasi)
21. Treball en xarxa amb la FECC (escoles religioses amb una única escola a Catalunya)

## AVALUACIÓ DELS OBJECTIUS

Els objectius i el seu assoliment es van avaluant a través del seguiment que fan els coordinadors d'innovació i responsables de cadascun d'ells que queda recollit als mateixos documents on figuren els objectius, sobretot, al document propostes de millora de cada curs.

Les valoracions del tema de l'EAC també es fan conjuntament amb els membres dels grups de prototipatge (per una banda el de Primària i per l'altra el de l'ESO, també amb valoracions conjuntes). Al final del curs, dins les reunions de coordinació del l'EAC, es realitzarà una trobada final per valorar l'assoliment general dels objectius i fer les propostes de millora de cara al següent curs, amb la redacció de nous objectius. A partir d'aquestes valoracions, la coordinadora d'innovació i formació, juntament amb les responsables de l'EAC, realitzaran la memòria del curs de la qual partirà el pla d'innovació i formació del curs següent, que es presenta a l'Equip directiu a principis de setembre per tal que sigui aprovat.

D'altra banda, també s'aniran recomptant i analitzant els indicadors de qualitat relatius a la innovació i formació que són els que es detallen a continuació:

- a) **% de l'eficàcia de l'activitat formativa:** el coordinador d'innovació aporta el % de l'eficàcia de l'activitat formativa segons les valoracions fetes pel professorat de les diverses accions formatives i el seu grau d'aplicabilitat a la realitat del centre i a les necessitats de l'aula.

- b) **% de l'acompliment del pla de formació:** aquest indicador parteix del nombre de formacions previstes a l'inici de curs i el compara amb el nombre de formacions que s'han realitzat al llarg del curs, mesurant en quin grau s'han complert les previsions d'inici de curs.
- c) **% de la partida econòmica dedicada a la formació:** és una dada que aporta el departament d'administració de l'escola i que compara la despesa en formació amb la despesa total de l'escola.
- d) **% de persones que realitzen cursos de formació:** l'indicador compara el total de personal que hi ha al centre i aquell que realitza cursos de formació.
- e) **% de professors que participen en projectes d'innovació pedagògica:** un cop recomptats als projectes d'innovació pedagògica de cada curs, es recompten els professors que hi han estat implicats i es compara la dada amb el total de professors de l'escola.
- f) **Ratio d'hores de formació per persona:** després de comptabilitzar totes les hores destinades a la formació, es divideix la dada entre el total de persones susceptibles de realitzar formació.
- g) **Nombre d'actes socials, fòrums, congressos... en els quals el centre ha participat:** aquest indicador és el recompte dels concursos, congressos i projectes a què s'ha presentat el centre i que surt del registre de concursos, certàmens i projectes externs que porta el coordinador d'innovació.
- h) **Nombre d'iniciatives educatives SSCC que són difoses a l'entorn educatiu/pastoral (ponències, formacions, visites, difusió de projectes...):** aquest indicador és el recompte de tots els cursos impartits pel personal de l'escola fora del propi centre. El recompte surt del registre de cursos impartits fora de l'escola que porta el coordinador d'innovació.
- i) **Nombre de visites organitzades d'altres institucions al nostre centre:** és el recompte de les visites rebudes al llarg del curs al nostre centre. La dada surt del registre de visites rebudes que porta el coordinador d'innovació.
- j) **% de projecte provincials (formulats al PE) implantats al col·legi sobre el total de projectes plantejats:** es tracta de veure la repercussió que tenen els projectes de la congregació a l'escola. A través del PE, on es registren els projectes en qüestió, i el seu assoliment (o no) es comptabilitza aquest ítem.
- k) **Grau de consecució dels objectius proposats en els projectes d'innovació pedagògica:** cal partir de les propostes de millora de cada curs i de les iniciatives estratègiques per veure què es volia assolir i llavors veure en quin grau s'ha assolit en cadascuna de les matèries. És el % de matèries que compleixen amb els mínims requisits de la innovació.
- l) **Nombre de projectes amb noves metodologies que impliquen activitats de religió/pastoral:** és el recompte, d'acord amb la memòria de pastoral, de tots els projectes del centre que han enllaçat la innovació pedagògica amb la pastoral.
- m) **Nombre de projectes d'innovació que estan en marxa al col·legi:** és el recompte de tots els projectes d'innovació, partint dels objectius proposats a inici de curs.

- n) **Despeses de les activitats de benchmarking i viatges de contingut educatiu:** des del departament d'administració de l'escola es fa aquest recompte, segons les dades econòmiques de l'any en curs i les despeses que s'han fet en aquests ítems.
- o) **Ratio d'inversió tecnològica:** calcula la despesa d'inversió tecnològica entre el total de les despeses del centre.

A banda de tots aquests indicadors, la satisfacció amb la innovació que s'està duent a terme a l'escola també es valora a través de les enquestes que es fan als alumnes des de 5è de Primària a 2n de Batxillerat, en les quals valoren cada ítem des de 0 fins a un màxim de 4 punts i que admeten comentaris per escrit. Les preguntes relacionades amb la innovació són les següents:

- a) Percebo que s'està experimentant noves formes d'ensenyar i d'aprendre
- b) Em sembla correcte l'ús de les noves tecnologies a l'aula
- c) Els recursos que utilitzen a l'aula els professors et semblen actuals.

## FORMACIÓ

Pla de formació del curs

El pla de formació previst per al curs 2024-2025 recull les activitats formatives relacionades amb el treball amb les IA, formació en Entorns segurs, recordatori de 1rs auxilis i DEA, Funcions executives.

S'estan fomentant les formacions per interessos o bé per necessitats de l'etapa. Es facilita la devolució de la formació als claustres en format de bones pràctiques.

Les formacions les aprova la coordinació d'innovació i formació directament a clickedu amb l'assignació o no de les formacions a les persones que les sol·liciten. Per a la seva aprovació, cal que les activitats estiguin alineades als objectius que s'han descrit anteriorment. Actualment, els cursos que es tenen previstos i que ja estan en marxa són els següents:

### Cursos provincials:

1. Acompanyament en la fe
2. Carisma SSCC
3. Formació Pastoral: Professors nous i veterans, acompanyament i claustre
4. Entorns segurs

### Cursos propis:

1. IA aplicada a la tasca docent. Equip d'innovació i formació
2. Recordatori Primers auxilis. Caryosa i Raquel Esteban
3. Funcions executives. Jesús Guillén

Es continuarà donant suport econòmic i de substitucions a les formacions d'iniciativa particular del professorat que siguin pertinents amb el nostre projecte educatiu, ja sigui d'idiomes i CLIL com d'altres temàtiques. L'equip directiu estem atents els cursos de formació que ofereix la FECC i ofereix al professorat els que creu interessants com formació en comunicació i idiomes.

## ACTIVITATS

### Grup Ide@ i funcionament

Aquest any, el grup ide@ local està format per dues persones EP i dos ESO/Batx. Seran les encarregades de treballar i vetllar pels processos d'innovació implantats al centre i el seu seguiment i avaluació.

La innovació i formació que vagi més enllà de la relació amb el prototip serà gestionada i guiada per la coordinadora d'innovació i formació conjuntament amb els directors pedagògics de cada etapa amb la supervisió de la directora general.

Així mateix, per al trasllat de les decisions que es prenen en el si de la congregació i que afecten els sis col·legis, també existeix el **grup ide@ provincial**, que es dedica a reflexionar sobre la innovació que cal implantar a les escoles i com fer-ho. En el cas del nostre col·legi, els membres que formen part d'aquest grup provincial són la Susana Piñol, la Clara Sánchez, la Margaret Pons i la Laura López. Totes quatre participen en les reunions trimestrals que es fan d'aquest grup i que en cada ocasió tenen una seu diferent.

A part d'aquestes trobades presencials, també hem rebut la visita del coordinador de col·legis per valorar la feina del projecte d'innovació i per anar traçant el futur. També hi ha hagut algunes videoconferències per anar avançant en la innovació comuna a tots els col·legis. Durant aquest curs es pretenen continuar les videoconferències, una centrada en temàtiques de pastoral (dimarts), una altra per innovació (dimecres) i una altra per qualitat (divendres). En totes elles hi assistiran els coordinadors de cada temàtica i, en el cas de les videoconferències d'innovació, a les generals de coordinació d'innovació assistirà la Laura López. Segons l'etapa que es tracti, hi anirà el representant encarregat d'aquesta etapa: la Susana Piñol per Infantil, la Clara Sánchez per Primària i la Laura López per ESO. El dia que hi hagi trobada dels coordinadors d'innovació, l'assistència també serà coberta per la Laura López.

Per últim, si es manté el projecte de la **Xarxa Escoles Cristianes, hi participarà algun membre de l'ED segons la temàtica.**

El calendari de reunions virtuals per videoconferència com de reunions presencials del curs 24-25 es troba a la carpeta del Pla d'innovació i formació 24-25.

## 3.5. ESCOLES SOSTENIBLES CURS 2024-25

### PRESENTACIÓ

#### ***Decisions eficients, resultats sostenibles!***

Ja serà el segon any que redactem un projecte amb menys quantitat d'objectius per assegurar-nos que els podem dur a terme. Un any més, doncs, hem redactat un nou projecte amb l'objectiu de millorar les accions que ja teníem i afegint algunes que milloren la qualitat de l'objectiu que definim. Tenim accions que ens funcionen i no volem canviar, i en tenim d'altres que volem canviar-les o si més no, trobar la manera de millorar-les.

La motivació dels objectius surt de les idees proposades en claustre i del recull d'idees dels equips docents que un cop acabat el curs fa balanç de tot allò que ha implicat en el seu curs per fer camí cap a la sostenibilitat.

En el nostre projecte de centre inclourem a tot el personal: docents, PAS, alumnes i famílies. És l'única manera de fer visible que el projecte de sostenibilitat estigui integrat dins de l'ideari de centre i també la manera que tothom s'impliqui d'una manera o altra.

En els últims anys hem treballat molt en escola en xarxa amb els altres centres de la Congregació i des de l'equip directiu s'han redactat uns objectius dins del Pla Estratègic de Centre. A poc a poc ara ens anem obrint a conèixer el barri i donar-nos a conèixer.

La figura del coordinador de Medi Ambient també ha guanyat pes dins l'escola i és el referent per propostes o millores. Aquesta figura de coordinador és qui ho comunica a l'equip directiu i ells valoren si cal actuar.

El centre ens volem convertir en referent d'escola sostenible al barri i poc anem canviant coses. Per exemple, aquest any hem fet la instal·lació de plaques solars per l'autoconsum i tenim diversos projectes per fer dels espais comuns uns espais més verds.

En definitiva, que a poc a poc anem millorant alguns temes que ens acostava a ser escola més sostenible. La societat avança i nosaltres no podem quedar enrere, ja que les escoles són un dels pilars educatius de la societat.

Per l'avaluació del projecte ens esperem sempre a què acabi el curs i així poder valorar la trajectòria de totes les accions que s'havien proposat.

### OBJECTIU GENERAL

L'objectiu principal és millorar les accions que ja teníem al projecte anterior i afegir algunes que milloren la qualitat de l'objectiu que definim.

### OBJECTIUS ESPECÍFICS

Objectiu 1: Millorar les instal·lacions i les accions de la comunitat educativa per fer camí a una escola més sostenible.

Objectiu 2: Definir un projecte que desenvolupi l'ús d'un petit hort urbà a les nostres instal·lacions.

Objectiu 3: Recuperar les sortides a l'espai natural del Pantà de Vallvidrera i donar-li una vinculació amb els projectes.

## AVALUACIÓ DELS OBJECTIUS

Els objectius del projecte s'avaluen depenent de les persones implicades en cadascun d'ells. A l'objectiu 1 està implicat l'equip directiu i l'avaluació es fa juntament amb els coordinadors d'escola més sostenible.

L'avaluació de l'objectiu 2 es durà a terme amb els equips docents implicats i s'avaluarà a finals de curs.

L'objectiu 3 implica a l'etapa de la Secundària on fan moltes sortides en aquest espai i vinculen les activitats amb algunes de les seves matèries.

## FORMACIÓ

Aquest curs no hi ha prevista cap formació adreçada al professorat en relació amb l'escola sostenible, però a finals del curs passat vam tenir alguna formació presencial per agafar idees de millora i rehabilitació dels patis de l'escola per fer-los espais més verds. Aquest curs estem oberts a formar part d'aquesta xarxa d'escoles que busquen idees de millora dels patis.

## ACTIVITATS

Aquest curs 24-25 volíem incorporar el petit hort urbà a cursos de les primeres etapes d'Infantil i Primària. Per això, hem intentat buscar excursions i sortides vinculades amb aquest objectiu.

Volem crear un projecte on el nen, a través de l'observació i manipulació de plantes pugui viure la transformació d'una llavor fins que es converteix en planta. També volem treballar les plantes aromàtiques com a recurs per apropar-se al món de la flora. Tenim la idea d'iniciar-ho amb els més petits i donar-li continuïtat fins a 2n ó 3r de primària. Abans però, hem de trobar ubicació dins de centre per posar el petit hortet i desenvolupar l'organització de les sessions.

També ens hem estrenat amb unes noves plaques solars d'autoconsum al terrat de l'escola. Ja disposàvem d'unes plaques tèrmiques i ara hem afegit aquestes. Aquest mes d'abril ha entrat en funcionament la instal·lació de plaques solars per a l'autoconsum. La potència instal·lada és de 55,20kWp que pot produir 66.799kWh i que pot arribar a satisfer un 31% de la demanda d'electricitat que té l'escola. Això equival a reduir les emissions de CO2 en 17.368kg i 6.680 litres de gasoil/m3 de propà. L'efecte serà equivalent a plantar 868 arbres. Volem donar-li pes a aquesta acció i volem pensar com anunciar-ho i com treballar-ho amb els alumnes perquè siguin conscients de la importància i eficiència d'aquestes plaques en el nostre centre.

Hi ha gent que oblida apagar els llums i els aparells electrònics (pissarra digital, projector i ordinadors). Si en el punt anterior parlàvem de l'eficiència energètica hem de començar a mirar-nos a nosaltres mateixos dins del centre. Farem recordatoris, penjarem més cartells i farem el possible per aconseguir un no malbaratament de l'energia.

Per últim, també volem recuperar la comunicació amb el Parc de Collserola i tornar a realitzar activitats d'aprenentatge servei per la millora i conservació de l'entorn. Aprofitar que els alumnes de Secundària cursen algunes matèries o optatives relacionades amb el Medi Ambient i poder anar al pantà i fer treballs d'investigació, estadística o recerca comunitària. Haurem de pensar en quines matèries ho incloem i de quina manera gestionem les sortides al Parc.

## 3.6. ACTIVITATS EXTRAESCOLARS CURS 2024-25

### PRESENTACIÓ

Les activitats extraescolars són aquelles propostes educatives, esportives, artístiques i lúdiques que es realitzen fora de l'horari lectiu i que tenen com a finalitat complementar la formació integral de l'alumnat. Aquestes activitats contribueixen al desenvolupament personal i social dels estudiants, promovent valors com la col·laboració, la responsabilitat, la disciplina i l'autonomia. Al PGA, es planifica l'oferta d'activitats extraescolars, detallant-ne els objectius, la temporalització, els responsables, els espais i els recursos necessaris, així com els criteris d'avaluació del seu impacte en la comunitat educativa. La coordinació i supervisió d'aquestes activitats recau en el coordinador d'extraescolars, amb la col·laboració de monitors especialitzats i en estreta comunicació amb les famílies.

- El coordinador d'extraescolars: Takuya Fujimaki
- La coordinadora d'extraescolars musicals: Lali Camps

### Extraescolar musical

Per aquest curs 24/25 tenim 2 professor que imparteixen guitarra Pau Mascort, Bruna Escolà, una professora de violí Alba Ramírez i quatre profesores de piano Laura Lozano, Mar Carrero, Gemma Amorós i Lali Camps.

Les classes d'instrument es complementen amb música en grup ( combo ), llenguatge musical o cant coral impartides pel Pau Mascort, Alba Ramírez, Begoña Lopez i Lali Camps.

### OBJECTIU GENERAL

L'objectiu general de les activitats extraescolars és complementar la formació acadèmica de l'alumnat afavorint el seu desenvolupament integral en aspectes com les habilitats socials, emocionals i físiques. Aquestes activitats promouen valors positius com la disciplina, la cooperació, la convivència i la creativitat, a més de fomentar hàbits de vida saludables. També tenen com a objectiu reforçar la cohesió social, oferir alternatives educatives d'oci i contribuir indirectament a l'èxit acadèmic dels alumnes, proporcionant-los oportunitats per aplicar els seus coneixements en entorns diferents.

### Extraescolar musical

Potenciar les competències musicals en els alumnes de la primària musical i infantil.

### OBJECTIUS ESPECÍFICS

1. **Millorar les propostes per als alumnes més petits:** Potenciar les activitats dirigides als alumnes de menor edat, adaptant les propostes a les seves necessitats i interessos per assegurar una experiència enriquidora i adequada al seu desenvolupament.
2. **Supervisió i seguiment dels monitors:** Garantir una correcta elaboració i preparació de les sessions i entrenaments, amb un control regular de l'assistència i la qualitat del treball dels monitors, assegurant així una millor experiència per als alumnes.
3. **Promoció activa de les activitats més exitoses:** Potenciar la visibilitat de les activitats amb més èxit a través de les xarxes socials i altres canals de comunicació, creant incentius per augmentar la participació d'alumnes en aquestes activitats.

4. **Foment de la sostenibilitat en l'ús dels materials:** Implementar mesures ecològiques, com el reciclatge i el manteniment adequat dels materials, formant tant alumnes com monitors en la cura responsable dels recursos utilitzats en les activitats.
5. **Espai de feedback continu:** Crear mecanismes formals (enquestes, reunions) i informals (suggeriments anònims, comentaris diaris) per facilitar la comunicació i el feedback entre les famílies, alumnes i monitors, fomentant així la millora constant de les activitats extraescolars.

### **Extraescolar musical**

1. Millorar la lectura musical dels alumnes
2. Millorar els hàbits d'estudi i autonomia a casa.
3. Potenciar la creativitat musical

### **AVALUACIÓ DELS OBJECTIUS**

Les diferents activitats es van avaluant durant el curs i sobretot en la valoració final de curs que realitzarà el coordinador de les activitats extraescolars. Al final de curs es fa una reunió per a valorar els objectius i veure el grau de compliment. A partir d'aquestes valoracions el coordinador realitzarà una memòria del curs de la qual partirà el programa d'Extraescolars del següent curs que es presenta a l'Equip Directiu a principis de setembre i tots els professors. També s'aniran comptant i analitzant els indicadors de qualitat de les activitats que són:

- % de participació d'alumnes en les Activitats Extraescolars permanents. Aquest indicador es recull fent un recompte de tots els alumnes que realitzen almenys 1 activitat extraescolar a l'escola i el seu corresponent %.
- Grau de fidelitat de les Activitats Extraescolars permanents. Aquest indicador es recull a partir dels números de l'any passat i es fa una comparació per a veure les diferències entre els dos anys sobre la participació en cadascuna de les activitats.
- % de competicions esportives que quedem entre els 3 primers llocs. Aquest indicador es podrà determinar al final de l'any quan acabin les competicions i tinguem els resultats de tots els equips.
- Núm. de competicions esportives que participa el centre. Aquest indicador es recull a partir del nombre d'equips i/o participacions d'esports en les quals l'escola té representació mitjançant algun dels seus alumnes. Es determinarà al final de l'any escolar.
- % d'activitats extraescolars obertes a l'entorn. Aquest indicador es recull a partir del nombre d'activitats extraescolars que el centre posa al servei dels seus alumnes.

### **Extraescolar musical**

1. A través de les avaluacions externes del conservatori del Liceu.
2. A través d'una enquesta als alumnes i famílies i de les eines setmanals com el diari musical.
3. Participació en el Concurs de Joves creadors del Conservatori del Liceu.

## FORMACIÓ

Un dels objectius prioritaris per a enguany és la formació dels entrenadors i entrenadores de vòlei, bàsquet i futbol sala. El CEEB (òrgan que regula les competicions), ha posat com a obligació la titularitat dels entrenadors. El coordinador d'extraescolars actuarà com a Tècnic responsable de tots els entrenadors del centre. Aquests, actuaran com a auxiliars sota la supervisió del tècnic o com a entrenadors si tenen el títol.

- *Tècnic Esportiu*: Persona amb màxima responsabilitat dels equips o grup d'esportistes que participen en competicions del CEEB. Correspon al coordinador d'extraescolars.
- *Auxiliar Tècnic*: Persona que acompanya a l'equip o grup d'esportistes en les activitats del CEEB donant suport al tècnic esportiu.
- *Títol de monitor*: és un professional format per dirigir, organitzar i dinamitzar activitats d'educació no formal, dirigides a nens i joves en diferents contextos, com ara casals d'estiu, colònies, esplais i altres activitats extraescolars. La seva tasca implica la planificació d'activitats lúdiques, educatives i recreatives que fomentin el desenvolupament personal i social dels participants. Els monitors de lleure han d'estar capacitats en aspectes com la seguretat, la gestió de grups, la comunicació i la mediació, i han de tenir una actitud positiva i empàtica per crear un ambient d'aprenentatge i diversió.

### **Extraescolar musical**

Setembre 2024: formació Liceu dels nous material de bàsic 3 i 4 i de les noves eines d'avaluació per a tots els cursos de la primària musical.

Octubre 2024: formació cantates pels alumnes de bàsic 3,4,5 i 6. Formació conjunts instrumentals de corda, guitarra i violí.

Juliol 2024: formació Liceu dels nous material de bàsic 5 i 6 pel curs 25/26

## ACTIVITATS

En el següent enllaç apareix tota la informació sobre les diferents activitats extraescolars:

[Dossier extraescolars 24-25](#)

També, en el document independent del programa d'extraescolars, hi ha tota la informació més específica de cadascuna.

### **Extraescolar musical**

4/10 Concert Homenatge a Ignasi Terraza: alumnes de b4 i solistes.

Desembre 24': Concert alumnes de 4t de primària residència d'avis.

19/12 Concert nadal alumnes de 3r,4,5 i 6è

9/3 Concert Orquestra de guitarres a l'auditori del Conservatori del Liceu

12/3 Concert cantata de bàsic 3 i 4 al Palau de la Música.

Març Entrega premis concurs Joves creadors

21/3 Concert violins a l'auditori BCN

30/5 CONCERT SOLIDARI. Participació de TOTS els alumnes de música .

1/6 Concert cantata bàsic 5 i 6 al gran Teatre del Liceu

15/6 Concert instrumentistes final de curs primària i secundària saló d'actes escola

17/6 Aula oberta sensibilització 2

## 3.7. COMUNICACIÓ I MÀRQUETING CURS 2024-25

### PRESENTACIÓ

Aquest curs continuem amb la mateixa composició de l'equip de comunicació amb la Marta Roglá com a nova responsable del departament reportant a direcció general i a administració i amb les següents funcions:

- Gestió del procés de captació de nou alumnat
- Gestió de la pàgina web
- Optimització dels cercadors, en especial la plataforma Micole.net
- Dinamització de les xarxes socials
- Enviament de la Newsletter setmanal
- Publicitat online/offline
- Relació amb mitjans de comunicació i institucions externes
- Treballar la fidelització de les nostres famílies i dels antics alumnes.

### OBJECTIU GENERAL

Dissenyar i executar el pla de comunicació i màrqueting d'aquest curs orientat a la captació d'alumnat, especialment a la llar d'infants, infantil i 1r i 2n de Primària.

### OBJECTIUS ESPECÍFICS

1. Orientar el pla de comunicació i màrqueting a la **captació d'alumnat**, especialment de la llar d'infants, infantil i 1r i 2n de Primària.
2. Optimitzar el procés de captació d'alumnat amb el **focus** posat en l'etapa d'infantil.
3. Dissenyar **el recorregut de les visites** tenint en compte tots els elements que entren en joc: persones implicades, espais i cartelleria.
4. Redissenyar la **Jornada de Portes Obertes**. Introduir una nova Jornada al novembre per a famílies de la Llar i Infantil i donar una volta a l'organització de la Jornada de Portes Obertes General.
5. Llançar la **nova pàgina web** en els tres idiomes.
6. Seguir renovant el **material audiovisual** amb una sessió de fotos i vídeos professionals.
7. Continuar potenciant les **xarxes socials** generant continguts atractius i orientats a transmetre el valor diferencial del projecte educatiu.
8. Transmetre la proposta de valor de l'escola, en coordinació amb Direcció General, en el **missatge setmanal** dels divendres en un format cada cop més atractiu i visual.
9. Publicitat online/offline: **augmentar la inversió** en campanyes a premsa, xarxes socials, tanques publicitàries i merchandising. Com a novetats del proper curs:
  - a. Augmentar la inversió en Meta de cara als mesos de desembre-març.
  - b. Introduir anuncis de Google Adwords orientats a captació.
  - c. Introduir anunci al Jardí de Sarrià.
  - d. Anuncis a l'interior dels Ferrocarrils
  - e. Rètols als autocars
  - f. Nou rètol a Vallvidrera 8.

10. Promoure la **col·laboració amb l'AFA i les famílies de l'escola** per a donar a conèixer el projecte educatiu.
11. Consolidar la comunicació a través del **grup d'avisos de whatsapp** dels delegats/des.
12. Organitzar la **trobada d'Antics Alumnes** incloent l'homenatge a Ignasi Terraza i promoure la col·laboració dels antics alumnes amb l'escola.
13. Establir bones relacions i col·laboracions amb **Llars d'Infants**.
14. Obrir una nova via de col·laboració amb **empreses** amb "tiquet-guarderia".
15. Promoure el fet de ser la **seu d'esdeveniments** que donin visibilitat a l'escola i la posicionin com a referent dins del sector educatiu.
16. Donar suport i promoció als **espais dels divendres** convidant a les famílies de nou ingrés que puguin estar interessades.
17. Promoure la **participació de mares i pares experts** sobre determinats temes en els Cafès amb Direcció i en el Dia de la Ciència (15 novembre) i el Dia de l'Art (6 febrer).  
Enviar correu específic per demanar la col·laboració.
18. Promoure la participació de l'ED i personal docent com a opinadors experts en els mitjans de comunicació.
19. Promoure juntament amb agències col·laboradores experiències acadèmiques i d'estiu per als nostres alumnes a l'estranger.

## AVALUACIÓ DELS OBJECTIUS

Indicadors de qualitat:

- Nombre de sol·licituds i entrevistes per etapes.
- Nombre d'inscrits de cada etapa i ràtio de conversió per etapes.
- Nombre d'alumnat global.
- Nombre de baixes i percentatge de fidelització.
- Nombre de participants en les diferents activitats: trobada antics alumnes, espais familiars divendres i portes obertes.
- Nombre de visites mensuals a la nova pàgina web i formulari d'admissions.
- Nombre de seguidors xarxes socials.
- Nombre de llars afins i empreses vinculades.
- Nombre d'impactes als mitjans de comunicació.

## FORMACIÓ

Es realitzaran aquells cursos de comunicació i màrqueting que siguin interessants de cara a la implementació de les accions descrites.

## ACTIVITATS

Aquí hi haurà el llistat d'activitats que es realitzaran relacionades amb el tema del programa.

1. El dia de l'Antic Alumne & homenatge a l'antic alumnes i músic de renom Ignasi Terraza: 4 d'octubre.
2. Petits Camaleons: participació amb un stand informatiu en aquest festival familiar de música a Sant Cugat els dies 5 i 6 d'octubre
4. Difondre els dies temàtics intentant convidar a persones amb visibilitat
5. Reunions de presentació de noves etapes.

6. Portes Obertes especials d'educació infantil el 29 de novembre.
7. Portes Obertes generals el 15 de febrer.
8. Fer difusió de les activitats escolar més destacades.
9. Espais familiars dels divendres:

13 setembre: **Infància**  
 27 setembre: **Cafè amb direcció** (presentació curs)  
 4 d'octubre: Lliurament Bíblia 3r EP, Antics Alumnes  
 11 d'octubre: **Adolescència**  
 18 octubre: **Acompanyament a la fe**  
 25 octubre: Vuelta al Cole (obrir-ho a pares)  
 1 novembre: Festivitat tots sants  
 8 novembre: **Reunió pares Primera Comunió**  
 15 novembre: Dia de la Ciència (obrim a les fams)  
 22 novembre: **Acompanyament a la fe**  
 29 novembre: JPO infantil  
 6 desembre: Festivitat Constitució  
 13 desembre: Funció Nadal Infantil  
 20 desembre: Final 1r trimestre  
 10 gener: **Acompanyament Primera Comunió**  
 17 gener: **Acompanyament a la fe**  
 24 gener: **Cafè amb direcció**  
 31 gener: **Infància**  
 7 febrer: Dia lliure disposició  
 14 febrer: **Acompanyament Primera Comunió**

21 febrer: **Acompanyament a la fe**  
 28 febrer: Carnestoltes (xocolatada solidària amb famílies)  
 7 març: **Adolescència**  
 14 març: **Acompanyament Primera Comunió**  
 21 març: **Acompanyament a la fe**  
 28 març: **Cafè amb direcció**  
 4 abril: **Infància**  
 11 abril: Final 2n trimestre  
 25 abril: I a batxillerat, què? **Acompanyament Primera Comunió (Primeres confessions)**  
 2 de maig: Dia lliure disposició  
 9 de maig: Sant Damià i trobada infantil **Acompanyament a la fe**  
 16 maig: I a ESO, què? I a primària, què? **Acompanyament Primera Comunió**  
 23 maig: I a Infantil, què? Graduació batx **Adolescència**  
 30 maig: Concert Solidari  
 6 juny: Cloenda infantil  
 13 juny: **Cafè amb direcció**

## 3.8. CONVIVÈNCIA CURS 2024-25

### INTRODUCCIÓ

L'Equip de convivència es va formar el curs 2018-19 per començar a redactar els diferents apartats del Pla de convivència del Col·legi Padre Damián i implantar de manera progressiva els seus fonaments a la nostra escola. L'esmentat Pla es va presentar al març de 2020 al Departament d'Ensenyament.

Aquest equip està representat per un o dos membres de l'Equip d'Atenció a la Diversitat, un membre d'Educació Primària i un altre de Secundària, i la Directora General del Centre.

El curs actual, 2024-25, està format per la psicòloga del col·legi, Montse Arall, una professora d'EP Mariló Mata, Jesús García i professores de secundària Imma Echaurren i Sonia del Real.

### OBJECTIU GENERAL

**Afavorir la prevenció i tractament educatiu dels conflictes i la intervenció eficaç i coherència en els problemes de convivència escolar.**

1. Assegurar i garantir la participació, la implicació i el compromís de tota la comunitat escolar.
2. Ajudar cada alumne a relacionar-se amb si mateix, amb els altres i amb el món.
3. Potenciar l'equitat i el respecte a la diversitat de l'alumnat en un marc de valors compartits.
4. Fomentar la mediació escolar i la cultura del diàleg com a eina bàsica en la gestió del conflicte.
5. Fomentar una cultura de la pau i la no-violència, juntament amb els valors que fan possible preservar i enriquir la vida de totes les persones.
6. Sensibilització mitjançant tallers als diferents cursos de Secundària i 1r de Batxillerat.
7. Seguiment per cursos amb els equips de delegats de convivència.

### OBJECTIUS ESPECÍFICS

|                     |  |
|---------------------|--|
| <b>EQUIP DOCENT</b> | Involucrar i guiar l'equip docent en la celebració del Dia contra l'assetjament escolar el 2 de maig afegint una activitat de tutoria vinculada a l'assetjament escolar. |
|                     | Proporcionar eines i recursos a partir de les necessitats detectades a les tutories.   |
|                     | Formar l'Equip de Convivència en Mediació (2n trimestre).  |
| <b>ALUMNAT</b>      | Continuar el treball de seguiment amb els representants de convivència de manera regular almenys un cop per trimestre.   |
|                     | Revisar el perfil de representants de convivència i les seves funcions.  |
|                     | Continuar fent tallers sobre les diferents necessitats detectades als cursos entre 1r ESO i 1r de Batxillerat.   |

|                 |   |
|-----------------|---|
|                 | Incorporar formadors externs del CAP de Sarrià - Sant Gervasi per fer alguns tallers segons necessitats.  |
|                 | Elaborar i implementar el Projecte de Patis.  |
| <b>FAMÍLIES</b> | Proposar des del grup diferents xerrades i/o escoles de pares enfocades a treballar aspectes de detecció i intervenció de temes com l'assetjament o ciberassetjament. |

### DESENVOLUPAMENT OBJECTIUS ESPECÍFICS

**Continuar el treball de seguiment amb els representants de convivència de manera regular almenys un cop per trimestre.**

| <b>FUNCIONS<br/>24-25</b> | <b>PRIMER<br/>TRIMESTRE</b>  | <b>SEGON<br/>TRIMESTRE</b>   | <b>TERCER<br/>TRIMESTRE</b>   |
|---------------------------|--|--|---|
| INFANTIL                  |  |  |   |
| PRIMÀRIA                  | -Revisar pautes de convivència. (DP)<br>- Perfil del REPRESENTANT DE CONVIÈNCIA.<br>-Trobada amb els representants de convivència. | -Trobada amb els representants de convivència.<br>-Revisar pautes de convivència. (DP) | -Dissenyar Jornada de Convivència:<br>2 de maig<br>-Trobada amb els representants de convivència.<br>-Revisar pautes de convivència. (DP)       |
| ESO I BATX                | - Fer el perfil del REPRESENTANT DE CONVIÈNCIA i funcions.<br>-Trobada amb els representants de convivència.                       | -Trobada amb els representants de Convivència.   | -Portar a terme la Jornada de Convivència.<br>-Dissenyar Jornada de Convivència:<br>2 de maig<br>-Trobada amb els representants de convivència. |

### **Fer tallers sobre les diferents necessitats detectades als cursos. Seguir fomentant el treball de la millora de la convivència basada en la prevenció.**

S'intervindrà en l'àmbit de tutories aportant idees, sessions, vídeos i dinàmiques per tal de poder prevenir conflictes de convivència i/o emocionals de forma individual. Cal estar molt a sobre dels nostres adolescents i fer una prevenció exhaustiva.

Formació específica als cursos. Ens repartim l'Equip de convivència per fer els tallers amb els grups classe.

| <b>Curs</b> | <b>Taller</b>  | <b>Formador/a</b>   | <b>Període</b> |
|-------------|--|---|----------------|
| 6e EP       | Recordatori sobre xarxes socials                                 | Guàrdia Urbana  | 1r trimestre   |
| 1r ESO      | Gestió conflictes TIC (addicció a les pantalles, xarxes socials) | Mariló Mata, Montse Arall, Jesús García                   | 1r trimestre   |
| 2n ESO      | Prou etiquetes   | Jesús Garcia, Imma Echaurren, Mariló Mata                 | 1r trimestre   |
| 3r ESO      | Resolució conflictes II  | Montse Arall, Jesús García, Sonia del Real                | 2n trimestre   |
| 4t ESO      | Etiquetes II   | Sonia del Real, Imma Echaurren, Montse Arall              | 2n trimestre   |
| 1r Batx     | Ni prínceps ni princeses   | Personal sanitari del CAP Sarrià Sant Gervasi o d'altres. | 2n trimestre   |

Cronogramació dels tallers:

1r i 2n ESO: entre les 15.00 i les 16.55 h.

3r i 4t ESO: entre les 15.25 i les 16.55 h.

### **Proporcionar eines i recursos a partir de les necessitats detectades a les tutories.**

Sempre que sigui necessari i segons les necessitats detectades a les tutories es proporcionaran recursos perquè els propis tutors o el mateix equip de convivència pugui treballar-ho en les tutories.

### **Revisar el perfil de representants de convivència i les seves funcions.**

Es comunicarà a tots els representants de convivència que els dimarts 16:00-17:00 podran accedir al seu representant de l'equip per a poder consultar o comentar algun tema relacionat.

1r i 2n i 3r EP: Mariló Mata

4t i 5è i 6è EP: Jesús García

1r i 2n ESO: Montse Arall

3r i 4t ESO: Imma Echaurren

1r Batx i 2n Batx: Sonia del Real

## FORMACIÓ

EQUIP DOCENT: els tutors poden demanar tutories d'activitats en temes de convivència per treballar amb els alumnes o es pot fer una proposta de treball des de l'equip de convivència.

FAMÍLIES: Acompanyament de la primera infància i de l'adolescència en reunions periòdiques en format taula rodona/debat.

MEMBRES DE L'EQUIP DE CONVIVÈNCIA: Consulta amb Els mossos de referència i infermers del CAP de Sarrià-Sant Gervasi.

Coordinador COCOBE: Seguiment de la Formació Coordinador convivència, coeducació i benestar.

ALUMNAT: Trobades sistemàtiques amb els representants de convivència i Tallers als alumnes de secundària.

## AVALUACIÓ DELS OBJECTIUS

Al CIM trobem aquests tres indicadors que ens ajudaran a fer l'avaluació d'algunes de les accions promogudes al nostre Programa de Convivència.

|      |    |            |   |
|------|----|------------|---|
| PC01 | 6a | iPC01.6.03 | Índice de satisfacción de las familias con las normas de convivencia del colegio  |
| PC01 | 6a | iPC01.6.05 | Índice de satisfacción de los alumnos con las normas de convivencia del colegio   |
| PC01 | 6b | iPC01.9.12 | Nº de intervenciones del grupo de mediación y/o convivencia (protocolos abiertos) |

## 3.9. PROGRAMA EFR CURS 2024-25

### PRESENTACIÓ

Durant el curs 24-25, l'equip efr es reunirà setmanalment i els membres seran:

- Chesca Marfà (directora general)
- Silvia Marfà (membre del PAS)
- Sílvia García (mestra de la Llar)
- Íngrid Casellas (mestra de Primària)
- Sandra Bigas (mestra d'ESO i Batxillerat, cap de departament i membre del comitè)
- Marta Gómez (mestra de Primària, coordinadora qualitat i manager efr)

Durant el primer mes de curs, la Sílvia García no podrà assistir a les reunions perquè està fent la substitució de la Silvia Pérez.

### OBJECTIU GENERAL

Ser una escola efr implica tenir present la veu de tots els membres de la comunitat educativa, tant la dels treballadors/es del centre, com de l'alumnat i les seves famílies. Creiem profundament en què per a arribar a ser un col·legi excel·lent és molt important tenir un bon clima laboral i fer tot el possible perquè tots els membres de la comunitat educativa (treballadors/as, alumnat i famílies) siguin feliços en el col·legi. Eduquem persones, acompanyem al nostre alumnat i les seves famílies en el seu creixement personal perquè se sentin a gust i desenvolupin al màxim els seus talents per a ser persones excel·lents de si mateixes.

### OBJECTIUS ESPECÍFICS

A més a més de continuar amb l'aplicació de les mesures del catàleg de què disposem, en el curs actual volem:

#### 1. **Revisar i aprovar el perfil competencial del manager efr**

Faltaria l'aprovació del perfil final.

#### 2. **Comunicar les mesures efr**

Volem continuar en la línia que hem començat aquest curs per millorar la comunicació del catàleg de mesures efr, tant amb el personal com les famílies. Podríem pensar si també ho fem amb l'alumnat.

#### 3. **Redefinir l'enquesta sobre les mesures**

Com s'ha comentat anteriorment, aquest curs no hem passat l'enquesta sobre les mesures efr (ni personal ni famílies) amb la intenció de reduir la sensació de saturació de tasques per evitar tenir una baixa participació.

Es farà en el primer trimestre del curs vinent. També la farem més curta, agrupant les mesures que pertanyen a la mateixa categoria i disminuint la quantitat de preguntes.

S'inclourà una pregunta per saber si hi ha companys/es que voldrien formar part de l'equip en un futur pròxim.

#### 4. **Buscar millores “- és +”**

Pensar de quina manera podríem ajudar al personal amb la sensació de la càrrega de treball que va sortir en les avaluacions externes fetes aquest curs.

Cal recordar que el nostre Projecte Educatiu integra mesures efr. A més a més, en l'últim Pla Estratègic (20-24) hi havia accions presents en diferents objectius, com són l'acompanyament, el projecte d'interioritat, la disciplina positiva, el voluntariat i l'acció social, les campanyes solidàries, el creixement personal/creixem, etc. Aquest curs començarem nou PE, que també inclourà objectius relacionats amb la conciliació dels diferents grups d'interès.

### **AVALUACIÓ DELS OBJECTIUS**

Durant la reunió setmanal s'aniran tractant temes relacionats amb els objectius del curs, a més de valorar les diferents activitats que es duran terme.

Al final de curs, en la **memòria anual** (MA), es recollirà la informació rellevant de totes les accions realitzades en aquest curs.

### **Indicadors**

Com estem en procés de crear un nou PE, es farà una revisió dels indicadors. A l'última avaluació externa es va valorar que hi havia una quantitat excessiva d'aquests i que seria recomanable fer-ne una selecció. Això també ajudarà a reduir el nombre de preguntes en les enquestes de satisfacció, perquè ens van recomanar que fossin més curtes i, així, podríem augmentar la participació.

**Indicadors de qualitat** (estem pendents de l'actualització del CMI segons el nou PE)

#### **PERSONAL**

Dins del CMI es miraran els següents indicadors referents a efr:

- iPC02.7.03: Índex de satisfacció de personal sobre l'assumpció de responsabilitats
- iPC04.7.03: Índex de satisfacció del personal amb la identificació amb la MVV
- iPC08.7.02: Índex de satisfacció del personal amb l'atenció de Recepció
- iPE02.7.01: Grau de coneixement dels beneficis socials que ofereix el col·legi
- iPE02.7.03: Índex de satisfacció amb el Clima del Col·legi
- iPE02.7.04: Índex de satisfacció amb el reconeixement i valoració per part de la Direcció dels teus esforços i assoliments
- iPE02.7.05: Índex de satisfacció amb l'accessibilitat de l'Equip Directiu
- iPE02.7.06: Índex de satisfacció amb l'adequació al lloc de treball
- iPE02.7.07: Índex de satisfacció amb la comunicació vertical ascendent (suggeriments, propostes, sol·licituds, etc.)
- iPE02.7.11: Índex de satisfacció amb la valoració i atenció per part de la Direcció
- iPE02.7.12: Índex de satisfacció amb les mesures i pràctiques impulsades pel Centre relacionades amb la conciliació família-treball
- iPE02.7.14: Índex de satisfacció del personal amb el suport de l'Equip Directiu a propostes, accions, etc.
- iPE02.7.15: Índex de satisfacció del personal amb la comunicació interna
- iPE02.7.17: Índex de satisfacció del personal amb les millores laborals
- iPE02.7.25: Índex de satisfacció amb les condicions de seguretat i salut per al desenvolupament del teu treball
- iPA01.7.02: Índex de satisfacció del personal amb l'atenció d'Administració
- iPA02.7.01: Índex de satisfacció del personal amb l'atenció de Secretaria

## FAMÍLIES

Cada any, a l'enquesta de satisfacció que es realitza anualment, hi ha un apartat perquè es valorin diferents mesures efr que es realitzen en el Centre.

A més, dins del CMI es miraran els següents indicadors referents a efr:

- iPC01.6.03: Índex de satisfacció de les famílies amb les normes de convivència del col·legi
- iPC03.6.01: Índex de satisfacció de les famílies amb el tracte rebut pel tutor.
- iPC06.6.01: Índex de satisfacció de les famílies amb els serveis complementaris (segmentat per servei)
- iPC07.6.02: Índex de satisfacció de les famílies del tracte per part dels directius.
- iPC08.6.02: Grau d'adequació dels canals de comunicació del Col·legi per les famílies
- iPC08.6.03: Índex de satisfacció de les famílies amb l'atenció rebuda en recepció
- iPA01.6.01: Índex de satisfacció de les famílies amb l'atenció en administració
- iPA02.6.01: Índex de satisfacció de les famílies amb l'atenció de secretaria

Fora del CMI i a partir de les enquestes de satisfacció a les famílies es miren els següents indicadors:

- efr2.1: Satisfacció de l'acolliment del tutor
- efr2.2: Satisfacció del tutor amb l'ajuda al creixement de l'alumne
- efr2.3: Índex de satisfacció amb l'ambient religiós i els valors
- efr2.4: Implicació de les famílies en les activitats de pastoral

## ALUMNAT

Cada any a l'enquesta de satisfacció que es realitzen anualment, hi ha preguntes perquè valorin diferents mesures efr que es realitzen en el Centre.

A més, dins del CMI es miraran els següents indicadors referents a efr:

- iPC01.6.05: Índex de satisfacció dels alumnes amb les normes de convivència del col·legi
- iPC03.6.04: Índex de satisfacció dels alumnes amb l'atenció del tutor
- iPC04.6.02: Índex de satisfacció dels alumnes amb l'acompanyament espiritual

Fora del CMI i a partir de les enquestes de satisfacció als alumnes es miren els següents indicadors:

- efr3.1: Índex de satisfacció amb els valors de tutoria
- efr3.2: Índex de satisfacció amb el compromís social
- efr3.3: Índex de satisfacció amb els canals de comunicació

## FORMACIÓ

Es farà seguiment de les comunicacions que rep la manager efr per estar al corrent de les diverses propostes que sorgeixin durant el curs per part de Fundació MásFamilia.


## ACTIVITATS

- ESMORZARS:  
Estan previstos 7 esmorzars efr que es repartiran al llarg del curs, coincidint amb dates específiques (dies temàtics de projectes transversals del centre, final de trimestre o Sant Damià). S'organitzen de manera que caiguin en diferents dies de la setmana per tal que tothom pugui gaudir-ne (tenint en compte les vigilàncies de pati).

Dates previstes:

- o 1r trimestre:
  - 16 setembre (dill) → inici de curs + visita Picola i P. Nacho
  - 15 novembre (dv) → Dia Ciència
  - 5 desembre (dj) → Immaculada
- o 2n trimestre:
  - 5 febrer (dc) → Dia Art
  - 25 març (dt) → “forces per a l’avaluació”
- o 3r trimestre:
  - 23 abril (dc) → Sant Jordi (Dia Llibre)
  - 9 maig (dv) → Sant Damià

- ANIVERSARIS:

 Aniversaris 24-25.png

L’escola convida a un esmorzar el dia de l’aniversari de cada treballador/a. Es trobaran en el seu lloc de treball una bosseta amb una espelma, una targeta de felicitació i un val per a un esmorzar gratuït a la cantina.

En el cas d’al·lèrgia al gluten, donat que de moment La Cantina no té opció per a celíacs, es deixarà també un esmorzar adequat.

- SOPARS:

- o Nadal: farem un sopar propi de les festes a nivell intern (últim dia del trimestre: 20 de desembre).
- o Final de curs: farem un pica-pica al vespre com el curs anterior. Vam veure que el nou format va agradar molt i va tenir boa acollida. Aquest any seguirem en aquesta línia. En aquesta trobada també farem entrega del regal dels companys/es que fan 25 anys a l’escola.

### 3.10. MARC D'ACTUACIÓ DEL SERVEI EDUCATIU DE SARRIÀ-SANT GERVASI CURS 24-25

#### SERVEI EDUCATIU DE SARRIÀ-SANT GERVASI Marc d'actuació per al curs 2024-2025

 **Servei Educatiu Sarrià-Sant Gervasi**  
Equip d'Assessorament Psicopedagògic  
Consorti d'Educació de Barcelona  
Generalitat de Catalunya  
Ajuntament de Barcelona

Centre educatiu 08040199 Padre Damián- Sagrados Corazones

|  |
|--|
| Nom referents EAP: Àngels Pastor Folch, psicopedagoga<br>Aitana Palacios, treballadora Social<br>Maite Salvany, fisioterapeuta |
| Nom referents CRP: Xavier Belanche, Cristina Montero, Helena Palomares<br>Mentor 4.0: Santi Galí                               |
| Nom referent ALIC: Andrés Costa  |

#### Actuacions específiques de l'EAP

- Des dels perfils professionals de la psicopedagogia i la fisioteràpia, si escau, les línies prioritàries d'actuació són:
  1. L'elaboració d'informes de reconeixement de l'alumnat amb NESE derivades de NEE A, amb la prioritització de l'alumnat que s'incorpora al sistema educatiu català i en la transició d'etapes.
  2. L'assessorament en la resposta educativa i en la previsió de mesures i suports de l'alumnat NESE derivades de NEE A.
  3. La proposta de modalitat d'escolarització de l'alumnat amb NESE derivades de NEE A.
  4. L'avaluació de les necessitats educatives es durà a terme per part de les fisioterapeutes de l'EAP en cas d'alumnat amb diversitat funcional.
  5. Col·laboració amb el centre i/o famílies en la validació de beques i/o ajuts, si escau.
  6. Assessorament, si escau, del protocol d'actuació davant de qualsevol violència dins del centre educatiu a la referent COCOBE.
- Des del perfil professional del treball social les línies prioritàries d'actuació són:
  1. Col·laboració amb el centre en la valoració i identificació de les necessitats educatives vinculades a condicions econòmiques i socioculturals desfavorides i en la concreció del pla de treball socioeducatiu.
  2. Col·laboració amb el centre i amb serveis externs en els casos d'absentisme i altres situacions de risc.
  3. Acompanyament al centre i/o famílies en la gestió de beques i/o ajuts, si escau.
  4. Assessorament, si escau, del protocol d'actuació davant de qualsevol violència dins de l'àmbit intrafamiliar a la referent COCOBE i equip directiu de centre.
- L'atenció de l'EAP està subjecte a les necessitats del territori i a les instruccions del Consorci d'Educació de Barcelona i el Departament d'Educació.

## Actuacions específiques del CRP

### Activitats de dinamització i innovació educativa

Organització i coordinació d'activitats educatives adreçades al professorat i/o alumnat de les diferents etapes. Es concreten en una varietat de tipologies (tallers, mostres, jornades, certàmens, conferències, visites, etc.) amb l'objectiu d'impulsar el desenvolupament de les competències bàsiques i fomentar la cooperació, el respecte, la inclusió i la col·laboració en projectes compartits. S'ofereixen les següents activitats: (\*)

Relació d'activitats consultables des del [web](#).

### Gestió de la formació permanent del professorat (PFZ)

- Formació a centre (assessoraments i tallers)
- Seminaris de coordinació
- Cursos, tallers, conferències i jornades

### Assessorament sobre recursos

- Presentació de nous recursos i materials
- Maletes pedagògiques temàtiques en servei de préstec (consultables des del [web](#))
- Catàlegs temàtics. Cerques i seleccions personalitzades de materials segons demanda
- Servei de préstec d'aparells de tecnologia educativa

### Suport a la Comissió digital de centre i al desenvolupament del pensament computacional i la robòtica

- Seguiment i gestió de les formacions i mentories associades al pensament computacional i la robòtica (Mentoria 4.0).

## Actuacions específiques LIC

- Promoure la competència lectora, el gust per la lectura i l'ús de la llengua a l'educació primària i secundària.
- Identificar, recollir i difondre pràctiques educatives de referència.
- Promoure l'educació intercultural i els valors de la convivència.
- Donar suport als centres que desenvolupen projectes en xarxa i en accions innovadores pel desenvolupament del plurilingüisme i de la competència comunicativa de l'alumnat.
- Assessorar en l'organització, funcionament i estructura de les aules d'Acollida.
- Assessorar a les tutories de les aules d'acollida i fer-ne el seguiment.
- Donar suport als centres amb alumnat d'origen estranger tant d'Aula d'Acollida com de Suport Lingüístic.
  
- Fomentar la participació dels centres en els projectes d'innovació i formacions impulsats pel Departament d'Ensenyament (ULAE, Xarxa de competència lectora, Seminari d'immersió lingüística, càpsules de lectura, etc.).
  
- Donar suport als centres en l'elaboració dels documents de centre relacionats amb la Llengua, Interculturalitat i Cohesió Social (Projecte Lingüístic, Pla d'acollida, Projecte de Convivència)
- Mantenir reunions periòdiques amb la coordinació LIC del centre i les tutories de l'Aula d'Acollida.

Angels Pastor Folch - DNI  
52603160K (SIG)  
Signat digitalment  
per Angels Pastor  
Folch - DNI  
52603160K (SIG)  
Data: 2024.09.20  
16:54:59 +02'00'

46234698Y  
FRANCESCA  
MARFA LOPEZ  
(R: R0800785H)  
Firmado digitalmente  
por 46234698Y  
FRANCESCA MARFA  
LOPEZ (R: R0800785H)  
Fecha: 2024.09.25  
09:02:07 +02'00'

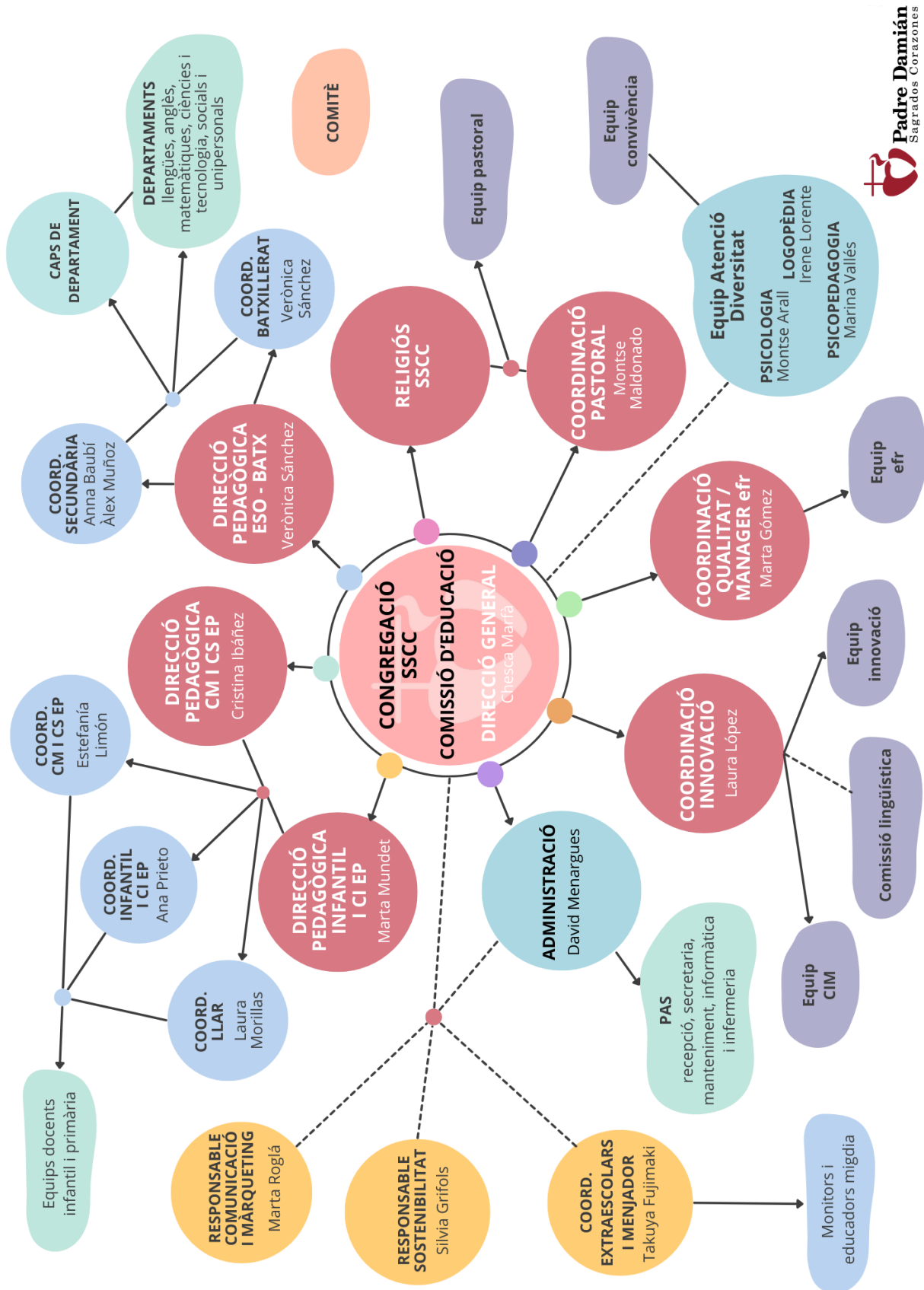
Professionals del SE

Direcció del centre

Barcelona, setembre de 2024

# 4. ASPECTES ORGANITZATIUS I DE FUNCIONAMENT

## 4.1. ORGANIGRAMA I EQUIPS DE TREBALL



A l'escola tenim diferents equips de treball per etapa (Infantil i Primària, d'una banda, i Secundària i Batxillerat, d'altra banda) i de tota l'escola:

- a) **Equips docents a Infantil i Primària:** Els equips docents (formats pels tutors i especialistes que entren a cada curs) des d'I3 fins a 6è de primària es reuneixen 2 hores setmanalment dins d'horari. Aquesta reunió serveix per a la preparació i revisió de les unitats didàctiques i funcionament del grup i curs.
- b) **Cicles a Infantil i Primària:** Formats per tots els docents del cicle (Infantil i Primària 1, d'I3 a 2n EP i Primària 2, de 3r fins a 6è EP) que es reuneixen 1 h cada migdia menys quan hi ha reunió dimarts a la tarda. Aquesta reunió és convocada per la coordinadora de cicle i serveix per al funcionament dels cursos del cicle.
- c) **Llar d'Infants:** Format per totes les docents de la Llar d'Infants (IO a I2) que es reuneixen una hora setmanal dins d'horari per a la preparació i revisió de les unitats didàctiques. Comptem amb una coordinadora de la Llar i la directora pedagògica d'infantil i cicle inicial també assisteix a la reunió de l'equip.
- d) **Equip de música:** Format pels professors de música de Primària. Es reuneixen 1 hora setmanalment dins d'horari per a la preparació i revisió de les activitats de música i el Pla Liceu.
- e) **Equip producció CIM 5:** És l'encarregat de fer la producció de les experiències CIM de 5è de primària per al pròxim curs. Està format pels tutors de 5è d'EP i la coordinadora del cicle. Tenen una hora setmanal dins d'horari per reunir-se.
- f) **Equip coordinació Infantil i Primària:** Format per la coordinadora d'Infantil i Primària 1 (d' I3 a 2n d'EP), la de Primària 2 (3r-6è) i les dues directores pedagògiques d'Infantil i Primària: infantil des de IO fins a 2n d'EP i primària 2 des de 3r fins a 6è d'EP. Es reuneixen 2 hores setmanalment dins d'horari per a la preparació i revisió de les activitats de l'etapa.
- g) **Equips de tutors a ESO i Batxillerat:** Formats pels tutors de cada curs. Es reuneixen 1 hora setmanalment dins d'horari. Aquesta reunió serveix per a la preparació i revisió de les activitats de tutoria i funcionament de cada grup i curs.
- h) **Equips de projectes a ESO:** Formats pels professors de projectes de cada curs. Es reuneixen 1 hora setmanalment dins de l'horari per a la preparació i revisió dels diferents projectes.
- i) **Departaments ESO i Batxillerat:** Formats pels professors de cada departament (llengua catalana i castellana, multilingüe (anglès i francès), socials, filosofia i religió, ciències i tecnologia i matemàtiques). A més dels caps de departament establerts (llengües, socials i ciències) l'escola té a més un responsable multilingüe. Es reuneixen 2 o 3 cops al trimestre en horari de reunions de professors. Els caps de departament tenen una reunió setmanal d'una hora amb la direcció pedagògica d'ESO i batxillerat per preparar i revisar el funcionament de cada departament.
- j) **Equip coordinació ESO i Batxillerat:** Format per les dues coordinacions d'ESO, coordinació de Batxillerat i la direcció pedagògica d'ESO i batxillerat. Es reuneixen 2 hores setmanalment dins d'horari per a la preparació i revisió de les activitats de l'etapa.

- k) **Comissió lingüística:** Formada per representants de llengües de tots els cicles d'infantil i primària i coordinació. Es reuneixen una hora setmanalment dins d'horari..
- l) **Equip PAS:** Format per tot el personal d'Administració i serveis: Administració, Secretaria, Comunicació, Manteniment i Informàtica. Es reuneixen amb Direcció General quan és necessari i són convocats per l'Administrador.
- m) **Equip de monitors:** Format per tots els monitors vigilants (menjador i pati) i d'activitats extraescolars. Tenim dues reunions anuals i són convocats pel coordinador d'activitats extraescolars i les direccions pedagògiques.
- n) **Equip d'Atenció a la Diversitat (EAD):** Format per la psicòloga, psicopedagoga i la logopeda. Per tal de reforçar aquest equip comptem amb una representant de cada cicle d'infantil i primària que fa d'enllaç entre l'EAD i el seu cicle. Tenen marcada una hora comuna a la setmana per reunir-se amb la direcció pedagògica d'infantil i cicle inicial o atendre els casos amb necessitats educatives especials.
- o) **Equip de convivència:** Format per psicòloga, psicopedagoga, dues professores d'educació secundària i dos docents d'educació primària. Es reuneixen 1 hora setmanalment dins d'horari per a la revisió de les activitats del pla anual de convivència. Fan reunions periòdiques amb els representants de convivència de cada curs.
- p) **Equip de pastoral:** Format per un representant de cada cicle (des d'infantil fins a Batxillerat, direcció pedagògica, direcció general la coordinadora de pastoral. Es reuneixen 1 hora setmanalment dins d'horari per a la revisió de les activitats del pla anual de pastoral. La coordinadora de pastoral es reuneix mínim un cop al trimestre amb els delegats de pastoral de cada curs.
- q) **Equip efr (empresa familiarment responsable):** Format per un representant de cada cicle (des d'infantil fins a Batxillerat) i la coordinadora efr. Es reuneixen 1 hora cada setmana dins d'horari per a la revisió i seguiment de les activitats efr.
- r) **Equip directiu:** Format per les directores pedagògiques d'Infantil i Primària, directora pedagògica d'ESO i Batxillerat, coordinadora d'innovació, coordinadora de qualitat, coordinadora de pastoral i directora general. Es reuneixen setmanalment 2h dins d'horari per fer el seguiment del funcionament del centre. Un cop al mes es fa un equip directiu ampliat amb les coordinadores de cicle. A l'equip directiu hi ha un religiós representant de la congregació que assisteix a les reunions quan és necessari.
- s) **Equip direccions:** Cada setmana es reuneixen 2 hores dins d'horari les 4 direccions: dues direccions pedagògiques d'infantil i primària, direcció pedagògica ESO i batxillerat i direcció general.
- t) **Reunions amb Direcció General:** La directora general té una reunió setmanal dins d'horari amb cada membre de l'equip directiu reduït: direccions pedagògiques, coordinació de qualitat, coordinació de pastoral i coordinació de formació i innovació. A més té reunió amb l'administrador i amb la responsable de màrqueting.
- u) **Claustres de professors:** Al calendari de reunions s'estableixen les reunions de dimarts de 17: 15 a 18:30 h amb tots els membres del professorat per a formació,

claustre o preparació d'activitats generals. El professorat d'ESO i Batxillerat, quan no tenim reunió en dimarts, es reuneix els dimecres de 15.15 h a 17 h per a la coordinació i formació.

- v) **Equip d'innovació:** Format per un representant de cada etapa, el grup idea provincial i el responsable de l'EDC (Estratègia Digital de Centre) i la coordinadora d'innovació. Es reuneixen cada setmana una hora dins d'horari per fer la vigilància estratègica de la innovació, la formació i l'EDC.

A principi de curs enviem al comitè el calendari amb les reunions de professors fora d'horari escolar de tot el curs. Infantil i Primària un migdia de 14:10 a 15:10 h, ESO i Batxillerat dimecres de 15:15 h a 17 h i les reunions de dimarts de 17:15 a 18:30 h (l'escola facilita servei de cangur per als fills del professorat). Un cop revisat pel comitè les direccions pedagògiques envien el calendari de reunions a tots els membres del professorat.

## 4.2. CALENDARI ANUAL REUNIONS CURS 2024-25

Horari de les reunions:

- **DIMARTS de 17.15 h a 18.45 h o pot incloure dimarts segons reunió (famílies i avaluació)**
- **1 MIGDIA DE 14.10 h a 15.10 h**
- **DIMECRES DE 15.30 h a 17 h**

| 1r TRIMESTRE                               |   |
|--|---|
| 9-12 setembre<br>(dimecres festa)          | <b>Programacions</b>  |
| 16-20 setembre                             | <b>Programacions</b><br><b>Departaments (programacions)</b>   |
| 23-27 setembre<br>(dilluns, dimarts festa) | <b>Preparació reunions amb famílies</b><br><b>Equips de tutors (preparació reunions famílies) i coordinació</b> |
| 30 - 4 octubre                             | <b>Reunions amb famílies</b> (no reunió migdia)   |
| 7-11 octubre                               | <b>Cicles i equips docents</b><br><b>Treball personal</b>   |
| 14-18 octubre                              | <b>Cicles i equips docents</b><br><b>Departaments</b>   |
| 21-25 octubre                              | <b>Reunió avaluació inicial Infantil i Primària</b><br><b>Reunió avaluació inicial batx/treball personal</b>    |
| 28-31 octubre<br>(divendres festa)         | <b>Cicles i equips docents</b><br><b>Reunió avaluació inicial 1r-2n ESO /treball personal</b>                   |

|   |  |
|---|--|
| 4-8 novembre                            | <b>Cicles i equips docents, preparació setmana de la ciència</b><br><b>Reunió avaluació inicial 3r-4t ESO/treball personal</b> |
| 11-15 novembre                          | <b>Cicles i equips docents</b><br><b>Seguiment TR</b>  |
| <b>19 novembre</b>                      | <b>Intercanvi bones pràctiques (TOTS)</b><br>(no reunió migdia)  |
| 25-29 novembre                          | <b>Cicles i equips docents</b><br><b>Reunió avaluació 2n batx /treball personal</b>  |
| 2-5 desembre<br>(divendres festa)       | <b>Cicles i equips docents</b><br><b>Seguiment TR</b>  |
| 9-13 desembre                           | <b>Reunions avaluació</b><br><b>10-11 desembre</b>   |
| 16-20 desembre                          | <b>Reunions d'avaluació 1r trimestre</b><br><b>Reunió avaluació 1r trimestre</b>   |
| <b>2n TRIMESTRE</b>                     |  |
| 8-10 gener<br>(dilluns i dimarts festa) | <b>Cicles i equips docents</b><br><b>Claustre ESO i batx</b>   |
| <b>DIMARTS 14 gener</b>                 | <b>Claustre pastoral (TOTS)</b><br>(no reunió migdia)  |
| 20-24 gener                             | <b>Cicles i equips docents</b><br><b>Reunió de departaments</b>  |
| 27-31 gener                             | <b>Cicles i equips docents</b><br><b>Reunions amb famílies/treball personal</b>  |
| <b>DIMARTS 4 febrer</b>                 | <b>Intercanvi bones pràctiques Infantil i Primària</b><br>(no reunió migdia)   |
| 5 febrer<br>(divendres festiu)          | <b>Intercanvi bones pràctiques ESO i batx</b>  |
| 10-14 febrer                            | <b>Cicles i equips docents</b><br><b>Reunions amb famílies/treball personal</b>  |
| 17-21 febrer                            | <b>Reunions amb famílies (no reunió migdia)</b><br><b>Treball per departaments/equips de tutors</b>                            |
| 24-28 febrer                            | <b>Cicles i equips docents</b><br><b>Reunions amb famílies/treball personal</b>  |
| 3-7 març<br>(dilluns festiu)            | <b>Cicles i equips docents</b>   |

|  |   |
|--|---|
|  | <b>Reunió avaluació 2n trimestre 1r-2n ESO i 2n batx (4 i 5 de març)</b>                    |
| 10-14 març                             | <b>Cicles i equips docents</b><br><b>Seguiment TR</b>                                       |
| 17-21 març                             | <b>Cicles i equips docents</b><br><b>Reunions avaluació 2n trimestre (18 i 19 març)</b>     |
| 24-28 març                             | <b>Cicles i equips docents</b><br><b>Departaments</b>                                       |
| 31- 4 abril                            | <b>Reunions avaluació 2n trimestre</b><br><b>Formació funcions executives</b>               |
| 7-11 abril                             | <b>Cicles i equips docents</b><br><b>Formació funcions executives</b>                       |
| <b>3r TRIMESTRE</b>                    |   |
| 22-25 abril<br>(dilluns festa)         | <b>Cicles i equips docents</b><br><b>Formació funcions executives</b>                       |
| 28-30 abril (festa dijous i divendres) | <b>Convivències Infantil i Primària (NO reunió)</b><br><b>Avaluació perfil alumne</b>       |
| <b>DIMARTS 6 MAIG</b>                  | <b>Claustre PASTORAL (tots)</b><br>(no reunió migdia)                                       |
| 12-16 maig                             | <b>Cicles i equips docents</b><br><b>Reunió 3ª aval i final 2n batx /treball personal</b>   |
| 19-23 maig                             | <b>Cicles i equips docents</b><br><b>Departaments/equips de tutors</b>                      |
| 26-30 maig                             | <b>Cicles i equips docents</b><br><b>Departaments</b>                                       |
| 2-6 juny                               | <b>Cicles i equips docents</b><br><b>Avaluació extraordinària 2n batx /treball personal</b> |
| 9-13 juny (dilluns festiu)             | <b>Reunions avaluació 3r trimestre (10 i 11 juny)</b>                                       |
| 16-20 juny                             | <b>Cicles i equips docents</b><br><b>Reunions d'avaluació</b>                               |

## **NOTES**

- **Tancament del curs 2024-2025:** 30 JUNY
- **Formació provincial:** 1- 3 juliol, pendent de confirmar qui la farà.
- Estem pendents del grup de carisma i pot haver-hi alguna trobada provincial en dimarts durant el curs.

### 4.3. CALENDARI ESCOLAR

L'alumnat de la **Llar d'Infants (10, 11 i 12) inicien el curs el dilluns 2 de setembre**.  
L'alumnat d'Infantil, Primària i Secundària, el **dilluns 9 de setembre** i l'alumnat de Batxillerat comencen el curs el **dijous 12 de setembre de 2024**.

|                      |  |
|----------------------|--|
| 1r trimestre         | 2-12 de setembre al 20 de desembre 2024      |
| <b>NADAL</b>         | <b>21 de desembre 2024 - 7 de gener 2025</b> |
| 2n trimestre         | 8 de gener al 12 abril 2025                  |
| <b>SETMANA SANTA</b> | <b>12 abril - 21 d'abril 2025</b>            |
| 3r trimestre         | 22 d'abril al 20 de juny 2025                |

#### **Festius (curs 24-25)**

Dimarts 24 setembre: La Mercè

Dijous 1 de maig: Dia del treballador

Divendres 1 novembre: Tots Sants

Dilluns 9 de juny: Pasqua de Pentecosta

Divendres 6 de desembre: La Constitució

#### **Festes lliure disposició**

Dilluns 23 de setembre de 2024, pont de la Mercè

Divendres 7 de febrer de 2025

Dilluns 3 de març de 2025

Divendres 2 de maig de 2025, pont 1 de maig

#### **Jornada de Portes Obertes**

29 novembre: Educació Infantil

15 de febrer: tota l'escola

#### **Reunions de famílies**

Inici de curs: durant el mes d'octubre, per curs

Seguiment: durant el mes de febrer, per grup-classe

**Trobada antics alumnes** 4 d'octubre

**Dia de la família** 5 d'octubre

**Dia de la Ciència** 15 de novembre

#### **Funcions de Nadal Educació Infantil i primer cicle Primària**

12 a 19 de desembre

**Diada de l'art** 4 de febrer

**Campanya Mans Unides** 17-23 febrer

**Setmana Carnestoltes** 24-28 febrer

**Dia cultural** 23 d'abril

**Setmana Congregacional** 5 al 9 de maig

**Sant Damià** 9 de maig

**Festa graduació 2n BAT** 23 de maig  
**Concert Solidari i Ball de Primavera** 30 maig  
**Cloenda infantil** 6 de juny  
**Festa final d'etapa 4t ESO** 12 de juny  
**Revetlla Comunitat educativa** 13 de juny  
**Festa final d'etapa 6è EP** 19 de juny

### **1a AVALUACIÓ**

**EDUCACIÓ PRIMÀRIA:** Del 9 de setembre al 20 de desembre.

- preavaluació 21-25 octubre en reunió cicle.
- primera avaluació Primària 9-13 desembre.

**EDUCACIÓ INFANTIL:** Del 9 de setembre al 31 de gener.

- preavaluació 21-25 octubre en reunió cicle.
- primera avaluació Infantil 20-24 gener

**ESO:** Del 9 de setembre al 29 de novembre.

- o avaluació inicial i de seguiment 30 octubre i 6 de novembre
- o reunió primera avaluació 10,11 i 18 desembre

**1r BATX:** Del 9 de setembre al 29 de novembre.

- o parcials del 9 al 18 d'octubre
- o avaluació inicial i de seguiment 23 d'octubre
- o Globals 21 novembre a 26 novembre
- o Incidències 27 a 29 de novembre
- o reunió primera avaluació 11 de desembre

**2n BATX:** Del 9 de setembre al 29 de novembre.

- o parcials del 9 al 18 d'octubre
- o avaluació inicial i de seguiment \_\_23 octubre
- o Globals\_7-12 novembre
- o Incidències 13-15 novembre
- o reunió primera avaluació 27 de novembre

### **2a AVALUACIÓ**

**EDUCACIÓ PRIMÀRIA:** Del 8 de gener al 12 d'abril. Reunió segona avaluació 31 mar- 4 abril.

**ESO:** Del 2 de desembre al 7 de març

- o Període exàmens parcials 22 al 31 de gener
- o reunions segona avaluació 5 i 19 de març

**1r BATX** Del 2 de desembre al 7 de març

- o Període exàmens parcials 22 al 31 de gener
- o Globals\_\_27 febrer-5 març
- o Incidències 5, 6 i 7 de març
- o reunió segona avaluació 18 de març

**2n BATX** Del 2 de desembre al 7 de març

- o parcials 13-22 gener
- o Globals\_\_13-18 febrer
- o Incidències 19-21 febrer
- o reunió segona avaluació 4 març

### **3a AVALUACIÓ**

**EDUCACIÓ INFANTIL:** Del 31 de gener al 20 de juny. Reunió avaluació 9-13 juny.

**EDUCACIÓ PRIMÀRIA:** Del 22 d'abril al 20 de juny. Reunió tercera avaluació 9-13 juny.

**1r a 3r d'ESO:** Del 10 de març al 20 de juny

- o Període exàmens parcials 1 al 10 d'abril
- o reunió tercera avaluació i final 18 i 23 de juny

**4t d'ESO:** Del 10 de març al 20 de juny

- o Període exàmens parcials 1 al 10 d'abril
- o globals 27 al 30 de maig
- o reunió tercera avaluació i final 10 de juny

**1r BATX:** Del 10 de març al 20 de juny

- o Període exàmens parcials\_1 al 10 d'abril
- o Globals 22-27 maig
- o Incidències 28-30 maig
- o reunió tercera avaluació i final: 11 de juny
- o recuperacions 18 i 19 juny
- o avaluació extraordinària 25 juny

**2n BATX:** Del 3 de març al 31 de maig

- o límit parcials de 19 de març
- o Simulacre PAU 24 i 25 de març
- o Globals\_ 29 i 30 abril, 5 i 6 de maig
- o Incidències 7 i 8 de maig
- o reunió tercera avaluació i final 14 de maig
- o recuperacions 22 al 27 de maig
- o avaluació extraordinària 4 de juny

## 4.4. HORARI GENERAL DE LES ACTIVITATS DEL CENTRE

### HORARI de CLASSES

**Llar d'infants** 8:30 a 17:30 h

**Educació Infantil 2n cicle** 9:00 a 12:45 h 15:10 a 17:00 h

**Educació Primària** 9:00 a 13:10 h 15:10 a 17:00 h

#### **1r i 2n d'ESO**

dilluns, dimarts i dijous 9:00 a 14:00 h 15:00 a 17:00 h

dimecres 9:00 a 14:00 h

divendres 9:00 a 13:30 h 15:00 a 17:00 h

#### **3r i 4t d'ESO**

dilluns, dimarts i dijous 9:00 a 14:30 h 15:30 a 17:00 h

dimecres 9:00 a 14:00 h

divendres 9:00 a 13:30 h 15:30 a 17:00 h

**Batxillerat** 8:00 a 14:30 h

Comptem amb un horari diferent entre 1r i 2n d'ESO i 3r i 4t d'ESO per fer-lo complementari amb l'horari de batxillerat i que el professorat que fa classes a les dues etapes pugui tenir una hora per dinar, tal com marca el conveni.

Hi haurà servei d'acollida per a tots els alumnes. Són atesos des de les 8:00 h fins a les 18:00 h (dimarts i dijous fins a les 18,30 h a la LLar). L'acollida no té cost econòmic per a les famílies. L'escola està oberta des de les 7 h (manteniment i cuina) i recepció des de les 7:30 h fins a les 00 h de la nit (lloguer d'instal·lacions) i recepció fins a les 18:30 h o fins que finalitzin les activitats extraescolars. L'horari de Secretaria és des de les 7.30 h fins a les 17.30 h. La nostra escola es caracteritza per ser un centre obert a les famílies amb diferents serveis: acollida (des de 8 h fins a les 18 h) pàrquing, cantina, venda d'uniformes, lloguer d'instal·lacions i, si les condicions sanitàries ens ho permeten, les famílies poden accedir i romandre als espais exteriors de l'escola durant tot el dia.

## 4.5. VIGILÀNCIA TEMPS D'ESBARJO

Un valor molt important de l'escola és que tots els treballadors vigilen, ja que tant el temps d'esbarjo com el menjador és un moment molt important per observar als alumnes. Tenim tot clar que tot moment i espai del centre és una oportunitat d'aprenentatge, i per això són molt importants els vigilants de menjador i d'esbarjo. Tenim quatre moments molt importants de vigilància:

- **Acollida:** de 8 a 9 i de 17 a 18:30 h. Vigilància a les portes d'entrada i patis per etapes (infantil, primària i secundària). En aquest cas la majoria de vigilants són professors de les etapes implicades o membres del PAS.
- **Esbarjo matí:** Els vigilants del pati del matí (10:50 a 11:20 h infantil i primària i 10:55 a 11:25 h ESO i batxillerat) són professors dels cursos implicats.
- **Esbarjo migdia i menjador:** La majoria són professors i monitors d'activitats

complementàries i extraescolars, molts són antics alumnes. Els tutors solen estar al menjador amb els més petits (amb infantil sempre) i al pati amb els més grans, ja que aquest moment és rellevant per a l'observació de les relacions dels nostres alumnes.

El coordinador d'activitats extraescolars s'encarrega de l'enllaç amb els monitors que no són professors/es, a través dels directors pedagògics que, juntament amb les coordinadores de cicle, són les que organitzen les vigilàncies. Tenim un protocol per a la comunicació d'incidències al pati i menjador. Són les respectives coordinacions d'ESO les que recullen qualsevol incident i fan constar la incidència a Clickedu. Fem una reunió de vigilants no professors al principi de curs. El coordinador d'extraescolars explica als monitors el codi ètic i la llei de protecció de dades.

A la reunió de vigilants de principi de curs s'explica i comparteix a tots els vigilants el pla de funcionament de menjador i monitoratge pati migdia que està publicat a Clickedu per a l'accés de les famílies i compartit al Drive per al professorat i monitors. (veure Annex).

## **4.6. REGULACIÓ INTERNA SUBSTITUCIÓ DEL PROFESSORAT**

En el seu horari tot el professorat amb menys de 24 hores lectives té marcada una o més substitucions (algunes que es fan sempre i altres només si es necessita o com a alternativa a altres activitats o reunions). Un cop fets els horaris dels professors, les directores pedagògiques marquen les substitucions en un horari i es registren amb tres possibles raons:

- Substitucions professors per assumptes propis segons conveni.
- Substitucions professors per assumptes propis fora de conveni.
- Substitucions professors per formació o altres activitats fora del centre com sortides escolars.

Aquest curs tenim un document de permisos tant de conveni com Efr. En el cas de permisos de conveni s'ha d'enviar document de permís i justificant a administració, direcció general, coordinació i direcció pedagògica. En el cas d'un permís Efr, no regulat al conveni, s'ha de demanar primer a direcció general amb còpia a administració i si es dona el permís a coordinació i direcció pedagògica per gestionar les substitucions. En el nostre Drive de centre hi consten els quadres amb els docents i els horaris per a les substitucions.

## 4.7. SORTIDES ESCOLARS

Cada equip docent organitza les sortides i activitats relacionades amb els projectes del seu curs i presenta les propostes a caps de departament. Hi ha un document compartit de Drive ("sortides escolars 24-25") on consta la informació de cada excursió i/o taller i es passen les dates al Clickedu per poder-ho organitzar. Si cal, des de Coordinació s'informa a cuina, per poder planificar els pícnic, i al servei d'autocar, si el desplaçament es fa amb aquest.

S'intenta preparar, com a mínim, una sortida per trimestre i una activitat a l'aula (per exemple: teatre en anglès, fàsmids, planetari...).

Totes aquestes activitats s'aproven en el primer consell escolar del curs.

A principi de l'any escolar (setembre), els pares i mares dels alumnes signen una autorització general per a les sortides escolars del curs i reben per correu electrònic un recordatori amb la informació detallada de l'activitat una setmana abans, aproximadament.

Requereixen una organització especial les convivències, que tenen una autorització i informació a part.

- 3 i 4 octubre: convivències de batxillerat
- 28-29-30 abril: convivències de Primària
- 29-30 abril: convivències d'15

Succeeix el mateix amb els viatges que estan relacionats amb diferents projectes.:

- 1r ESO: València, projecte ecosistema 11-14 març
- 2n ESO: Sud de França 12-14 març
- 3r ESO: Intercanvi Caen. Caen > Barcelona 1 al 7 de febrer. Bcn > Caen 28 març- 3 abril
- 4t ESO: Londres 15-19 juny

## 4.8. AUTORITZACIONS

Abans de començar el curs, quan es presenta el tutor/a, enviem a les famílies per signar les següents autoritzacions:

- Autorització anual sortides
- Acceptació de les NOFC
- Identificació de dispositius mòbils (només ESO i Batxillerat)
- Drets d'imatge
- Autorització administració de medicació i trasllat a l'hospital

El tutor/a recull les autoritzacions, es fa un Excel amb les famílies que no autoritzen a drets d'imatge o administració de medicació. Les autoritzacions signades sobre drets d'imatge es guarden a Secretaria. Les autoritzacions de les sortides, les guarda el tutor/a. Les autorització de medicació les recull la infermera en un excel i les guarda.

En els annexos es poden veure exemples d'aquestes circulars.

## 4.9. ACTIVITATS ESCOLARS COMPLEMENTÀRIES

Les activitats complementàries suposen un valor afegit que complementa i contribueix a enriquir l'oferta educativa que es realitza en horari lectiu i té la finalitat de completar determinats aspectes del projecte educatiu. Aquestes activitats es fan **durant l'horari escolar** i són de dos tipus: anuals, enllaçades a l'activitat curricular i trimestrals o cada dos mesos segons el cicle:

### **Educació Infantil:**

**Anuals** enllaçades a l'activitat curricular: 3 sessions d'anglès (+ 3 curriculars: 6 en total)

**Trimestrals (2 sessions setmanals).** Són activitats que complementen el currículum i canvien cada tres mesos: dansa esportiva, multiesport, ioga. Aquestes activitats, només a educació infantil tenen com a alternativa natació que es realitza durant tot el curs.

### **1r i 2n d'Educació Primària:**

**Anuals** enllaçades a l'activitat curricular: 2 sessions d'anglès (+4 curriculars: 6 en total), 1 sessió de projecte musical (+1 curricular: 2 en total).

**Ambients d'Aprenentatge** (2 sessions setmanals). Lliure circulació amb tot l'alumnat de 1r i 2n de primària.

### **3r, d'Educació Primària:**

**Anuals** enllaçades a l'activitat curricular: 1 sessió de *l'aventura d'aprendre* i 2 sessions de *we communicate* (+4 curriculars: 6 en total).

**Bimensuals (2 sessions setmanals).** Són activitats que complementen el currículum i canvien cada dos mesos: (book club, fet a mà, càlmate, ciència activa)

### **4t d'Educació Primària:**

**Anuals** enllaçades a l'activitat curricular: 3 sessions de *we communicate* (+4 curriculars: 7 en total).

**Bimensuals (2 sessions setmanals).** Són activitats que complementen el currículum i canvien cada dos mesos: (book club, fet a mà, càlmate, ciència activa)

### **5è i 6è d'Educació Primària,**

**Anuals** enllaçades a l'activitat curricular: 1 sessió de destreses digitals i 2 sessions d'anglès (+6 curriculars: 8 en total)

**Bimensuals (2 sessions setmanals).** Són activitats que complementen el currículum i canvien cada dos mesos: (radio PD news, Projecte musical, theatre, mou-te)

## 4.10. ACTIVITATS EXTRAESCOLARS

Durant el Curs 2024-25 continuarem oferint diverses activitats extraescolars per als diferents nivells i etapes. Es tracten d'activitats musicals, esportives, culturals, d'idiomes i de lleure i estiu coherents amb el projecte educatiu del centre. Esperem que els alumnes de l'escola gaudeixin de les diferents activitats proposades. La inscripció es pot fer a través de la pàgina web i són organitzades i coordinades pel nostre coordinador d'activitats escolars.

Les activitats extraescolars són un complement en la formació dels nostres alumnes i, per tant, s'han d'entendre com una continuació dels valors educatius transmesos per l'Escola. Els principals objectius són:

- Complementar l'educació acadèmica que es proposa en el centre.
- Contribuir a la formació integral dels alumnes.
- Potenciar valors i actituds necessaris per a la convivència: tolerància, solidaritat, responsabilitat.

Tenim activitats organitzades per nosaltres, com el futbol o el gym-aeròbic, i activitats organitzades per centres externs, com la robòtica o l'anglès. Tota la informació del programa d'activitats extraescolars es troba a la nostra pàgina web, a l'apartat d'extraescolars que es troba a l'inici de la pàgina.

Els diferents monitors/es i entrenadors/es recullen els infants d'infantil i de primària al pati blau (pati primària 1) els dies d'activitat a la tarda. En acabar l'activitat, el lloc de recollida pels pares serà l'entrada de Vallvidrera nº 8.

## 4.11. CALENDARI DE REUNIONS I ENTREVISTES AMB FAMÍLIES

Els tutors ofereixen a les famílies mínim dues entrevistes l'any en horari de matí, migdia o tarda (es convoca a través de clickedu o un doodle i les famílies s'apunten el dia i hora que millor els hi va) i s'ofereix en format virtual i format presencial. En els casos de l'EAD també es fa entrevista amb psicopedagoga i/o psicòloga o logopeda. Tots els membres de l'Equip Directiu també estan disponibles per realitzar les entrevistes que sol·licitin les famílies.

Durant la primera setmana de setembre fem una reunió informativa amb les famílies noves al centre:

- **Educació Infantil:** El dimecres 4 de setembre a les 15:00 h tindrà lloc una sessió informativa presencial per a les **famílies de l'alumnat d'13 i alumnes nous d'educació infantil:** presentació de les classes, tutores, programa d'activitats, visita instal·lacions, material necessari, etc.
- **Educació Primària:** El dimecres 4 de setembre a les 10:00 h ens trobarem amb les **famílies i l'alumnat de nova incorporació** per compartir una estona d'acollida, que coneguim la seva escola i l'equip docent del seu curs. Cal que portin el butlletí de notes de la tercera avaluació del curs 2023-2024 i el darrer recull de treballs que hagin dut a terme. **És molt important que les famílies acompanyin els seus fills/es.**
- **Educació Secundària i Batxillerat:** El dimecres 4 de setembre a les 11:00 h es farà una reunió de trobada i acollida per a tots els **alumnes nous** des de 1r d'ESO fins a 2n

de Batxillerat. La reunió ens servirà per presentar-nos, informar-vos de les característiques d'aquestes etapes i començar el curs sense nervis. No és obligatori que hi assisteixin els pares.

Un cop començat el curs fem una reunió informativa per curs i classe per explicar el funcionament general i conèixer a l'equip docent. Al mes de febrer fem una reunió de seguiment per grup classe per explicar com va el curs i resoldre dubtes que puguin tenir les famílies. Durant el tercer trimestre tenim prevista una reunió per a 12, 15, 6è de primària i 4t d'ESO per explicar la nova etapa educativa (2n cicle d'Infantil, Primària, Secundària i Batxillerat). Oferim a les famílies xerrades informatives d'Innovamat.

També oferim els divendres a les 15.30 h diferents trobades a les famílies que vulguin:

- Taller familiar d'acompanyament en la fe.
- Taller familiar acompanyament famílies Primera Comunió (4t EP).
- Taller acompanyament a la primera infància i a l'adolescència.
- Cafè amb direcció.
- Obrim a les famílies: Vuelta al cole, dia de la ciència, eucaristia de la Immaculada i xocolatada solidària de Carnestoltes, eucaristia de Sant Damià.

Els tutors o membres de l'equip directiu envien les informacions a les famílies a través de Clickedu. Les famílies poden accedir a la seva àrea personal de Clickedu on poden trobar l'horari, professors, programacions i butlletins de notes dels seus fills i filles. També tenen carpetes generals amb les circulars, calendari i altres informacions.

Cada divendres la Directora General envia a les famílies un Newsletter a través de mailximp per informar del funcionament general del centre.

Fem una reunió d'avaluació inicial a mitjans de trimestre per detectar possibles dificultats i realitzar propostes de millora als diferents grups. En el cas d'ESO i Batxillerat enviem a través de clickedu un butlletí d'avaluació inicial a les famílies. A final de trimestre realitzem una reunió d'avaluació i generem el butlletí trimestral.

## 4.12. SERVEIS ESCOLARS DEL CENTRE

A la pàgina web del centre podem trobar els diferents serveis que oferim.

- ATENCIÓ A LA DIVERSITAT I LOGOPÈDIA:** Un dels trets més característics de la nostra escola és l'atenció personalitzada de cada un dels nostres alumnes i les seves famílies. Oferim a tots els nostres alumnes acompanyament personal perquè desenvolupin el màxim els seus talents i siguin excel·lents de si mateixos. Des de ben petits, treballem les emocions i la seva gestió a través del programa de Disciplina Positiva. Ensenyem els alumnes a expressar les seves emocions i a gestionar els conflictes a través de l'afecte i el respecte. Els tutors i professors comptem amb l'ajuda de l'Equip d'Atenció a la Diversitat que ens ajuda a

desenvolupar els talents dels nostres alumnes. L'Equip d'Atenció a la Diversitat s'encarrega d'establir mesures educatives generals i específiques adaptades a les necessitats d'aquells alumnes que ho necessitin, amb la finalitat que tots els alumnes puguin aconseguir el seu màxim desenvolupament personal, intel·lectual, social i emocional, així com els objectius acadèmics establerts amb caràcter general i extraordinari.

Els pares a través del tutor/a o els professors poden fer una sol·licitud, tant per a reforç com per a la gestió d'una situació emocional. L'equip valora els alumnes que ho sol·liciten i elabora una proposta d'intervenció, sense realitzar cap diagnòstic, sinó un treball de detecció. En cas pertinent, es facilita la comunicació amb els professionals externs a l'escola i en tot el procés, els pares tenen accés a reunions conjuntes amb el tutor de l'alumne i psicòleg del centre.

L'EAD també, informa, explica i supervisa les adaptacions metodològiques i els plans individualitzats juntament amb el tutor/a i els professors. D'aquesta manera, orienta, proposa i facilita material segons sorgeixin necessitats generals relacionades amb l'àmbit psicopedagògic o psicològic. Dins l'escola existeixen protocols d'intervenció amb els alumnes amb necessitats educatives.

Els alumnes amb altes capacitats estan contemplats en el Pla d'excel·lència de l'escola que promociona els talents dels alumnes, així com promou el benestar social, emocional i intel·lectual d'aquests alumnes. Per altra banda, l'escola també disposa d'un servei de logopèdia intern per als alumnes d'infantil i de la primera etapa de primària.

- b) **SERVEI D'INFERMERIA:** Aquest curs ampliarem el servei d'infermeria fins a les 17 h. Comptem amb una infermera d'11 a 17 h per realitzar una atenció de primers auxilis en el cas que sigui necessari, acompanyament en l'administració de vacunes i xerrades de prevenció als pares. La infermera organitza xerrades de primers auxilis des d'15 fins a 3r d'ESO. Els joves de 4t d'ESO fa la formació amb la Creu Roja.
- c) **SERVEI D'ACOLLIDA:** A l'escola som especialment sensibles amb la conciliació familiar, perquè som conscients de com s'organitzen la majoria d'horaris laborals i, per tant, de la realitat que viuen avui dia moltes famílies. Per ajudar a fer compatibles aquests horaris amb els escolars i convertir-nos així en còmplices de tots aquells que, tot i aquesta situació, prioritzen portar els seus fills a la nostra, oferim un servei d'acollida gratuït perquè l'alumne pugui entrar més d'hora o sortir més tard de l'horari lectiu. Per tant, els alumnes que ho desitgin estaran atesos de **8.00 a 9.00 hores i de 17.00 a 18.00 hores**. Durant aquest temps, els alumnes poden jugar, fer els deures, classes de reforç o activitats extraescolars.
- d) **SERVEI DE MENJADOR:** L'escola ofereix un servei de menjador amb cuina pròpia i menús elaborats sota la supervisió d'un nutricionista. Comptem amb diferents tipus de menús segons les necessitats del nostre alumnat. Cada mes els menús es penjen a la web i a clickedu. Els encarregats de vigilar el menjador són els mateixos professors.. El servei de cuina està a càrrec d'Algadi, prestigiosa empresa de restauració. Els menús s'elaboren de comú acord entre la direcció del Col·legi i

Algadi s'actualitzen mensualment a la pàgina web del col·legi. A més, els infants que es queden a dinar disposen d'una estona d'esbarjo en la que l'escola proporciona diversos jocs i espais on seguir desenvolupant les seves capacitats així com una àmplia oferta d'activitats extraescolars.

- e) **LA CANTINA:** Servei de restauració extern que ofereix servei de cafeteria i dinar. L'alumnat d'EP encarrega l'esmorzar i l'ESO el poden anar a comprar. Batxillerat poden esmorzar i dinar. Ofereix entrepans, begudes i dinars a pares, mares i familiars de l'escola. Es poden celebrar festes d'aniversari.
- f) **TRANSPORT ESCOLAR:** En l'actualitat, l'escola disposa de sis rutes d'autocar. En cas de necessitat concreta d'alguna família, l'escola està a disposició per poder buscar rutes alternatives que cobreixin tot el territori sol·licitat. Les rutes són: Barcelona (Hupesa), Sant Feliu de Llobregat (Hupesa), Sant Just (Hupesa), Esplugues (Hupesa), Sant Joan d'Espí (Hupesa), El Prat de Llobregat (Hupesa) i Sant Cugat del Vallès (Aisamar/Mesa). A més de les acompanyants de cada ruta, l'escola posa dues persones (una per a infantil i una per a primària) que reforça l'acompanyament dels usuaris fins a l'autocar.
- g) **VENDA D'UNIFORMES:** Tots els alumnes del col·legi d'educació Infantil, Primària i ESO han de dur l'uniforme de l'escola i per a les classes d'educació física l'uniforme d'esport. La **venda d'uniformes** és un servei que ofereix l'escola i es fa al mateix col·legi. Les comandes es poden realitzar per e-mail ([uniformes@padredamiansscc.net](mailto:uniformes@padredamiansscc.net)), a la recepció de l'escola o per telèfon (932031274). Les comandes s'entregaran directament a l'alumne. El pagament es pot fer a la mateixa recepció de l'escola en efectiu o amb targeta de crèdit. Durant la primera quinzena del mes de juliol es podrà fer la compra presencialment a la botiga en horari de 9:00 h a 14:00 h. També estarà oberta l'última setmana d'agost en horari de 9:00 h a 14:00 h i durant el mes de setembre de 9:00 a 17:00 h.
- h) **VENDA DE LLIBRES de TEXT i MATERIAL PROPI:** La llista de llibres de text i material propi la trobareu al **web del col·legi**. Com cada any, **per a les famílies que ho vulguin**, la distribució i venda de llibres i material es realitzarà **a l'escola**. Es pot sol·licitar la distribució de llibres mitjançant el full de comanda que trobareu al web del centre. La comanda arribarà directament a l'Administració i es lliuraran als alumnes el primer dia de curs juntament amb la carpeta i l'agenda. Els alumnes des d'11 fins a 13 també rebran la motxilla escolar. Els llibres es cobren mitjançant el rebut de l'escola a l'octubre i novembre per Infantil i Primària (50% cada mes) i novembre i desembre per a ESO i Batxillerat (50% cada mes). El Col·legi fa per a totes les famílies que comprin els llibres a l'escola un 10% de descompte respecte al PVP oficial de cada llibre. Aquest any també volem oferir un **5% de descompte addicional** a totes aquelles famílies que facin el pagament abans del **31 d'agost**. Creiem que és una mesura positiva per a tots i permet reduir l'import dels rebuts dels mesos d'octubre, novembre i desembre. El pagament es podrà fer per transferència bancària o bé a l'administració de l'escola amb targeta o en metàl·lic.

- i) **AFA:** L'Associació de Famílies d'Alumnes (AFA) és una associació sense afany de lucre reconeguda legalment i que agrupa, voluntàriament, pares i mares del centre educatiu, que té unes normes de funcionament i estatuts propis regulats per la llei. La seva finalitat principal és facilitar la participació de les mares i pares en les activitats del centre, contribuir a la millora de la qualitat del sistema i al govern del centre i facilitar la prestació de serveis fora de l'horari lectiu. Alguns dels projectes en què actualment participa l'AMPA són: compra d'ordinadors per als alumnes, servei informàtic, beques, col·laboració amb el col·legi en projectes de millora: patis, servei informàtic, beques. Organització Dia de la Família, Patge Reial, suport portes obertes i altres campanyes i graduacions, cicle de conferències per a les famílies i Revetlla final de curs.

# ANNEXOS

## **Autorització anual de sortides**

Infantil-primària: 📄 (CAT\_CAST) Autorització anual sortides 24-25.pdf

ESO: 📄 Autorització anual sortides\_24\_25\_ESO.docx.pdf

Batxillerat: 📄 Autorització anual sortides\_24\_25\_Batxillerat.docx.pdf

## **Autorització drets d'imatge**

📄 CAT\_CAST\_Autorització drets d'imatge 24-25.pdf

## **Autorització administració de medicació i trasllat a l'hospital**

📄 Cat\_Cast Autorització decisions mèdiques 24-25.pdf

## **Recordatori uniforme**

📄 (CAT\_CAST) Normativa uniforme 24-25.pdf

## **Autorització sortida a les 17 h**

Sols: 📄 Sortida 17h sols

Amb germans grans: 📄 Sortida 17h germans

## **Autorització sortida abans d'hora per extraescolar**

📄 Autorización para salir a entreno

## Pla de funcionament menjador i monitoratge



**PLA DE FUNCIONAMENT DEL MENJADOR I  
MONITORATGE PATI: PERSONAL D'ATENCIÓ  
EDUCATIVA  
COL·LEGI PADRE DAMIÁN  
CURS 2024/2025**

## 1.-INTRODUCCIÓ

Des del Col·legi Padre Damián, ens complau fer-vos arribar aquest document que volem que sigui una eina d'informació i de divulgació del servei de menjador escolar i monitoratge de pati, amb un projecte viu que pretén donar suport al col·lectiu educatiu mitjançant un projecte compromès amb l'educació integral dels nostres alumnes

El temps d'esbarjo i menjador és un moment ple de riquesa perquè afavoreix la relació entre companys i és considerat en molts casos un temps lliure de relaxació, de desconexió amb la rutina escolar i idònia per donar la llibertat als nens/es de triar diferents possibilitats del joc i de companys per compartir-lo. TOT EDUCA!!!

## 2.- PERSONAL D'ATENCIÓ EDUCATIVA

Tal com apareix a les NOFC<sup>2</sup> del centre, el personal d'atenció educativa és aquell que, sense tenir funcions docents, té encomanades tasques d'acompanyament, d'atenció, vigilància o supervisió educativa als alumnes en activitats no docents amb estreta col·laboració amb el personal docent. Són els vigilants de pati i menjador, activitats complementàries i extraescolars.

Les **funcions** del personal d'atenció educativa són:

1. Dur a terme les tasques d'atenció, vigilància o supervisió educativa que se li encomanin sota la supervisió del personal docent, d'acord amb el caràcter propi i amb el projecte educatiu del centre.
2. En la mesura de les seves possibilitats, contribuir al desenvolupament de l'alumnat en els diferents àmbits.
3. Informar al personal docent de les qüestions que siguin pertinents, en el seu àmbit d'actuació.
4. En la mesura de les seves possibilitats, usar les tecnologies de la informació i comunicació amb la supervisió d'un docent i les funcions que aquest li encomani.
5. En el seu àmbit d'actuació, contribuir a la creació d'un clima de respecte, tolerància, participació i llibertat.
6. Mantenir una actitud de respecte i comprensió en el tracte amb els alumnes i els docents. En l'àmbit de les seves responsabilitats, participar activament en les reunions corresponents i en les activitats de formació permanent programada per la direcció del centre.
7. Donar als òrgans de govern i de coordinació la informació que els sigui sol·licitada.
8. Complir el calendari i l'horari laboral escolar d'acord amb la normativa vigent i el que estigui previst en el conveni col·lectiu.

Les funcions del personal d'atenció educativa s'ha d'exercir en el marc dels principis de coherència amb el projecte educatiu i de respecte al caràcter propi del centre i ha d'incorporar els valors de la col·laboració i de la coordinació amb els docents.

Entenem que tota activitat realitzada dins l'escola ha d'incloure una intencionalitat pedagògica i se n'ha d'extreure un rendiment educatiu.

---

<sup>2</sup> Normes d'Organització i Funcionament del Centre

Tota actuació educativa ha d'estar regulada per un projecte que en garanteixi el funcionament. Per això valorem molt positivament que la majoria de vigilants de menjador i de pati són professors i monitors que també ho són d'altres activitats, ja que el menjador i el pati són també una gran oportunitat d'aprenentatge. Tot espai i tota activitat de l'escola formen part del nostre projecte educatiu.

Aquest projecte permet marcar objectius, pautes d'actuació i és a la vegada una eina imprescindible per valorar el grau de compliment i per avaluar el servei educatiu.

### **L'EQUIP DE MONITORS/ES**

Es prioritza tenir un equip format per professorat i monitors titulats en el món del lleure o amb experiència en el camp educatiu. La seva presència és igualment important quan s'ocupen de la vigilància als patis.

Els/les monitors/es:

- Són les persones que intervenen directament i diàriament en el procés educatiu dels nens i nenes.
- Tenen la responsabilitat màxima de materialitzar el projecte educatiu.

Els monitors han de:

- Conèixer i desenvolupar el projecte educatiu de menjador escolar i actuar sempre en funció dels objectius educatius.
- Conèixer i treballar d'acord amb les normes educatives i la línia educativa de l'escola.
- Estar actius, dinamitzant i vetllant en tot moment per la seguretat dels infants.
- Motivar i engrescar els alumnes. Tenir recursos en funció de l'edat dels participants.
- Mantenir una actitud receptiva i positiva envers els altres.
- Actuar amb respecte i il·lusió.
- Treballar en equip, assistint i participant dels diferents moments de preparació, realització i valoració.
- Controlar l'assistència del grup que és responsable.

L'equip directiu és l'encarregat d'organitzar i supervisar la distribució dels monitors i professors vigilants de patis i menjador a un Drive que es comunica a tots els implicats. En reunió de principi de curs es comunica la distribució dels monitors/es i funcions principals que han de desenvolupar. Tothom disposa d'aquest document i té l'obligació de conèixer el seu contingut així com les seves funcions com a monitor/a.

### **3.- OBJECTIUS GENERALS**

Les bases de la nostra activitat són:

#### **Menjar bé, gaudir del temps lliure i aprendre a viure millor.**

- Alimentació equilibrada.
- Sostenibilitat, solidaritat, convivència, interculturalitat.
- Activitats de lleure, activitat física, festes tradicionals.

La programació anual de centre reflecteix principalment el tractament educatiu en els següents àmbits:

**Alimentari:** S'intenta que, de manera lúdica i amena, els infants assoleixin una sèrie d'hàbits i coneixements saludables relacionats amb l'alimentació i la nutrició.

- Cobrir les necessitats nutricionals de l'alumnat.
- Entendre la necessitat vital de menjar tot tipus d'aliments.
- Conèixer els aliments que mengen a cada àpat i descobrir el gust, el color, la textura..
- Introduir tots els aliments necessaris per a la correcta alimentació.
- Afavorir l'aprenentatge dels bons hàbits a taula.
- Controlar les necessitats fisiològiques durant l'estona del menjador.
- Respectar l'ordre dels plats: 1r, 2n i postres.
- Menjar de tot i a un ritme correcte.

**Higiènic, sanitari:** L'objectiu és que els infants coneguin i practiquin aquells hàbits higiènics i sanitaris relacionats amb els serveis de menjador.

- Rentar-se les mans abans i després de dinar.
- Rentar-se les mans després d'anar al lavabo.
- Habituar-se a fer servir els coberts de manera correcta i de forma autònoma.
- Participar de les tasques d'endrega i neteja del menjador.
- Participar de la recollida selectiva, depositant cada residu al lloc adient.
- Aprendre a no compartir gots, plats, coberts...
- Retirar-se quan s'estossega.
- Procurar que no llencin restes de menjar al terra.
- Seure correctament.
- Tenir una postura correcta vers la taula.

**De relació social:** L'espai de menjador i el temps de pati servirà per treballar la relació del grup, marcant valors com el respecte, la solidaritat, etc. **Els monitors promouen l'adquisició d'hàbits, tant socials que faciliten la convivència, com de les actituds que afavoreixen l'autonomia del nen/a. Promocionen un paper actiu, de diàleg i comunicació per part dels alumnes en el procés educatiu i en el quotidià del migdia.**

- Respectar aspectes bàsics d'ordre i convivència.
- Mantenir un to de veu moderat al menjador.
- Respectar els companys i els monitors/es.
- Respectar els espais.
- Entrar i sortir del menjador de forma ordenada.
- Demanar les coses amb cortesia: si us plau, gràcies.
- Resoldre els conflictes de forma empàtica.
- Mantenir una actitud de respecte i comprensió en el tracte amb els alumnes i els educadors.

**Els/les monitors/es han de:**

- Promoure actituds sostenibles mitjançant accions quotidianes durant l'estona del migdia.
- Transmetre la importància de les petites accions individuals per a la consecució d'una millora social.

**L'hora d'esbarjo** és un moment ple de riquesa perquè afavoreix la relació entre companys i és considerada en molts casos un temps lliure de relaxació, de desconexió amb la rutina escolar i idònia per donar la llibertat als nens/es de triar diferents possibilitats del joc i de companys per compartir-lo.

#### **Els monitors han de:**

- Utilitzar el joc i les activitats lúdiques com a eina transmissora de valors com la tolerància, igualtat, solidaritat, afectivitat, respecte..
- Tenir una estona de descans que permeti relaxar-se i gaudir del temps de pati.
- Promoure el joc tradicional per transmetre trets de cultura popular.
- Motivar i donar recursos als nens per gaudir de l'estona del pati.
- Transmetre la disciplina, no com autoritarisme, sinó com a regulador de la convivència.
- Donar alternatives al joc lliure.
- Acceptar i admetre normes referents als jocs dirigits: saber perdre, esperar el torn.
- Vetllar per la seguretat i el control de perills dels alumnes al pati.
- Transmetre als nens/es la pràctica de l'esport com a foment de la salut i benestar.

#### **4.- ESTRUCTURA BÀSICA DEL SERVEI DE MENJADOR**

Des de Setembre de 2003, la gestió de menjador escolar va a càrrec de l'empresa Algadi. És a dir, servei de cuina, d'àpats i de neteja. El servei de monitoratge va a càrrec del Col·legi que és Paral·lelament a aquests serveis, la secretaria i administració de l'escola és la responsable de les tasques de control de rebuts, atendre les famílies per facilitar la informació necessària quant a inscripcions, altes, baixes, absències, control d'eventual. Disposem d'un coordinador de menjador que revisa els menús, fa d'intermediari amb Algadi i coordina els vigilants del menjador. Els vigilants de menjador i patis són organitzats per l'Equip Directiu de l'escola.

#### **HORARI DEL MENJADOR**

- Infantil: 12.30 a 13.10 h
- Primària: primer torn: 13.10 a 13.40 h // segon torn 13.40 a 14.10 h
- Secundària: primer torn 14.00 a 14.30 h // segon torn 14.30 a 15 h

#### **ELABORACIÓ I CONTROL DEL MENJAR**

El menjar que es consumeix al menjador de l'escola es prepara a la nostra cuina. Aquest menjar compleix amb tota la normativa sanitària vigent, la qual marca el manteniment del menjar a temperatures que en garanteixin la seguretat alimentària i la qualitat, tant en l'àmbit organolèptic com de l'origen de les matèries primeres amb les quals elaborem els menús. Prioritzem els/el proveïdor/es locals.

L'empresa encarregada del servei de menjador compta amb una persona coordinadora que és la responsable del bon funcionament del servei en tots els aspectes. Coneix la part alimentària que comporta el servei i n'és especialista, així com de la part higiènica i sanitària.

Reforça la funció que s'executa des del Departament de Qualitat i Seguretat Alimentària, col·labora en l'elaboració dels menús mensuals, dona suport al personal de cuina en temes de salut alimentària i es coordina amb l'equip directiu de l'escola.

**NOMBRE APROXIMAT DE MENÚS DIARIS:** La mitja és de 850 alumnes aproximadament.

### **PERSONAL DE CUINA**

El personal necessari per a la correcta prestació del servei és de 5 auxiliars que s'encarreguen, sota les directrius d'Algadi, de la manipulació i control dels aliments servits al centre i de tenir cura dels diferents règims alimentaris que per prescripció mèdica puguin haver-hi. Així com de la neteja i recollida del menjador i l'office.

### **FULLS DE MENÚ**

Cada mes podran consultar el menú i les recomanacions de sopars, en la plana web del col·legi i a Clickedu. Algadi fa una proposta de menús al coordinador de menjador que, juntament amb la Direcció General els revisa perquè siguin tan equilibrats com sigui possible seguint les directrius de Salut Pública que els revisa cada curs.

### **DIETES ESPECIALS**

A principi de curs l'equip de coordinació elabora un document amb totes les al·lèrgies i intoleràncies per comunicar-ho a la responsable de cuina. En cas d'intolerància o al·lèrgia a determinats aliments, així com de dietes de llarga durada, caldrà portar un justificant mèdic.

En cas de fer una dieta alternativa astringent, caldrà que ho comuniquin a la coordinadora d'etapa i aquesta farà la petició a cuina.

### **DESENVOLUPAMENT D'UN DIA AL MENJADOR ESCOLAR**

A les 12.30 h els alumnes d'Infantil (per curs amb intervals de 10 minuts) entren al menjador acompanyats pels seus monitors/es, en molts casos coincideixen amb els seus tutors/es. Des de P3 fins a 2n d'EP, en el lloc assignat per l'escola, als alumnes usuaris de menjador ja tenen el menjar a taula per tractar-se dels més petits de l'escola. A partir de 3r de Primària, entren sols al menjador, però són acompanyats per professors. De 5è de primària a 4t d'ESO el control d'accés al menjador es fa mitjançant empremta digital. Passen per torn amb la seva safata i els responsables de la cuina els serveixen el primer i segon plat i les postres.

El torn de menjar serà d'aproximadament 30 minuts. Un cop finalitzat l'àpat, participaran de les tasques de recollida de les safates i sortiran al pati a jugar.



### **UN DIA DE PLUJA**

Els dies de pluja, utilitzem les classes per romandre abans de baixar a dinar i tornen a pujar a les classes després, sempre sota la vigilància dels/les monitors/es.

L'hora dels àpats és un espai que preocupa les famílies i per aquest motiu creiem necessari mantenir-les informades quant al funcionament, l'acceptació dels aliments, l'adquisició d'hàbits higiènics, el comportament i les conductes.

En el cas que els/les monitors/es considerin oportú informar els pares si el nen o la nena no ha menjat bé, o no hagi estat bé anímicament, farem arribar als pares un informe personalitzat o els trucarem per tal que n'estiguin informats.

La comunicació amb l'escola és diària, sobretot amb les/els mestres d'Infantil i Primària 1, cada dia es produeix el moment de traspàs d'informació: monitors/es, nens/es i mestres. De manera verbal es comenten les incidències que cal tenir en compte quan és necessari.

## **SEGUIMENT DEL SERVEI**

El coordinador de menjador fa d'intermediari entre Algadi i els vigilants o qualsevol incidència que tingui lloc al menjador. També recull i contesta els suggeriments o propostes de millora de les famílies i l'AMPA. La directora general manté reunions de seguiment amb el responsable d'Algadi sempre que sorgeixi alguna dificultat. Els equips de coordinació del menjador són els encarregats de fer el seguiment i valoració de la tasca dels monitors.

## **5.- FUNCIONAMENT DEL SERVEI DE MENJADOR I PATIS**

### **FORMA D'ACTUAR DEL PERSONAL D'ATENCIÓ DE L'ALUMNAT**

- Respectar i fer respectar la normativa general del centre i el pla de funcionament del menjador.
- Respectar els drets de l'alumnat i afavorir la cooperació de les famílies.
- Guardar el secret professional i fer un ús correcte de la informació interna.
- Afavorir la convivència, el bon ambient i potenciar els hàbits.
- No permetre accions de discriminació.
- Col·laborar activament en la dinamització de la convivència.
- Tractar justament i equitativament a l'alumnat, sense acceptar ni permetre pràctiques discriminatòries per a cap motiu associat a característiques o situacions personals, socials, econòmiques o de qualsevol altre tipus.
- Atendre adequadament a la diversitat de circumstàncies i situacions personals de l'alumnat, oferint a tots la possibilitat de desenvolupar les seves capacitats.
- Atendre i canalitzar adequadament les relacions legítimes de l'alumnat.
- Proporcionar a les famílies i els tutors informació sobre el procés educatiu dels seus fills, el grau de consecució dels objectius proposats i les eventuais dificultats que es detectin, així com l'orientació adequada a aquestes circumstàncies.
- Respectar la confidencialitat de les informacions proporcionada en l'exercici de les seves funcions per part de les famílies o tutors. En aquest sentit, mai es faran comentaris davant l'alumnat amb relació a qüestions familiars i personals dels alumnes i famílies.

### **FORMA D'ACTUAR DAVANT LES SITUACIONS DE CONFLICTE**

Davant de **qualsevol conflicte** se seguiran els següents passos:

- Els/les monitors/es parlaran amb ells/es i els faran fer les reflexions necessàries per tal que replantegin la seva conducta i la rectifiquin.
- Els/les monitors/es informaran dels fets al coordinador/a i/o tutor/a de l'alumne. El responsable del menjador és, en primer terme, el Takuya Fujimaki , coordinador

de menjador i extraescolars i en segon terme, les coordinadores de l'etapa, ja sigui Infantil, Primària 1 i 2 (Estefania Limón) o Secundària (Anna Baubi)

- La direcció, el/la tutor/a i el/la coordinador/a valoraran la necessitat de mantenir una entrevista amb la família.
- Quan per les circumstàncies de l'alumne/a i la família, tenint en compte el procés d'escolarització en el centre, i la relació amb aquest últim, sigui aconsellable parlar amb els pares, abans d'enviar un comunicat d'incidència, es convocarà als pares per informar i arribar a un acord de seguiment.
- Les famílies seran informades que davant una queixa o qualsevol dubte davant el servei de menjador és aconsellable que el més aviat possible, es posin en contacte amb el/la coordinador/a del servei, i si s'escau amb la direcció del centre.
- Totes les reunions que es facin amb els pares, s'aixecaran acta i es deixarà constància dels acords presos.
- Les incidències de qualsevol mena quedaran registrades, indicant data i hora, fets, persones que han intervingut. El coordinador de menjador i/o coordinador d'etapa s'encarregaran de fer-ho amb la informació recollida.

### **NORMES BÀSIQUES DE FUNCIONAMENT**

- PUNTUALITAT: No marxar de la vigilància fins que arribi el següent vigilant.
- NO deixar mai el pati o menjador sense vigilància.
- NO UTILITZAR EL MÒBIL ni cap dispositiu electrònic, només en cas d'emergència o necessitat de comunicar-se amb l'escola.
- No tenir fotos alumnes al mòbil ni penjar a les xarxes socials.
- Vestuari adequat: no pantalons estripats, ni piercings ni xancles...
- Avisar amb antelació en cas de faltar: si és puntual a direcció o coordinació. En cas de baixa també a administració.
- Avisar amb mínim 15 dies d'antelació en cas de deixar la vigilància o canvi d'horari.
- Només enviar alumnes a infermeria en cas de trobar-se malament o una ferida greu. A infantil i primària és només rentar una ferida, fer-ho amb farmaciola del pati.
- NO enviar mai nens infantil i primària 1 sols a porteria o infermeria.
- NO deixar anar els alumnes sols a les classes. Si és urgent, acompanyar-los.
- Estar molt atents a les actituds dels alumnes. En cas de veure una actitud contrària a la convivència avisar els alumnes i comunicar-ho a tutor/a, coordinació, direcció pedagògica. En cas de conflicte o accident, avisar al tutor/a, coordinació, direcció pedagògica.

### **MESURES DISCIPLINÀRIES**

Per tal de garantir el bon funcionament del servei de menjador i patis, s'han elaborat unes mesures disciplinàries que es duran a terme en el moment que aquestes siguin plenament justificades.

S'intentarà des de l'àmbit del menjador, la forma més viable de fer-ho saber a la família, intentant buscar la via de comunicació que sigui prou eficient per no haver d'actuar segons el protocol d'ordre i disciplina al menjador.

### **\*PROTOCOL D'ORDRE I DISCIPLINA AL MENJADOR I PATIS:**

Les faltes que s'esdevinguin en horari de menjador escolar i/o patis seran sancionades seguint les NOFC i podran ser proposades tant per la Direcció del centre com pels monitors. Així, els/les monitors/es han de posar-se en contacte amb el coordinador de menjador i/o coordinador de l'etapa per decidir el tractament de la falta: avís en forma de comunicació a la família, imposició d'una incidència, segons gravetat.

L'ús del mòbil no està permès a tot el recinte escolar i això inclou també patis i menjador. Les famílies i alumnes de Secundària signen a principi de curs l'acceptació de les NOFC.

Així, en cas de fer servir el mòbil sense supervisió d'un professor, li serà requisat pel monitor/a que el portarà a secretaria on es guardarà fins que la família el vingui a buscar.

L'aplicació de les mesures de disciplina, en casos d'especial gravetat, poden comportar l'exclusió temporal o definitiva del menjador dels usuaris infractors. Tant al cas del menjador com dels patis, l'alumne pot rebre una incidència per part del monitor/a si es considera necessari, una vegada consensuat amb el coordinador de Menjador i el coordinador de l'etapa corresponent. Per norma general cal tenir present que el comportament dels alumnes ha de mantenir-se en els nivells d'educació, civisme i respecte als companys que s'exigeix a la resta de la jornada escolar.

### **6.- PROTOCOL D'ACCIDENTS I/O INCIDENTS.**

#### **Funcions de l'equip humà en referència al protocol d'accidents.**

- ❖ **PREVENIR.** La funció del monitor/a és anticipar-se per prevenir situacions de risc, no permetent els jocs agressius, respectant les zones de joc, fent un bon ús de les instal·lacions i del material de joc i no autoritzant accions que poden esdevenir en un perill o accident: fer verticals a la paret, donar voltes sobre un mateix, lligar-se a la corda de saltar al coll...
- ❖ **DETECTAR.** És molt important mantenir una actitud activa en tot moment. Controlar les actuacions dels alumnes i estar al cas d'on són i què passa i/o ha passat durant el servei. És primordial que els nens/es reconeixin als seus monitors com a referents i vinguin a explicar qualsevol incidència fora de l'habitual.
- ❖ **ACTUAR.** En qualsevol dels casos, la primera actuació l'ha de fer sempre el monitor/a. Saber què ha passat, com i de quina manera i mostrar una actitud precisa i segura davant els alumnes.
- ❖ **INFORMAR.** Sempre al coordinador/a de l'etapa de l'alumne concret, que haurà de passar rigorosament els fulls d'incidència, de manera verbal als tutors, de manera escrita a la direcció del centre, a la família. És necessari fer-ho durant el dia en el qual passa l'incident.
- ❖ **FER EL SEGUIMENT.** El coordinador-a haurà de fer el seguiment de l'evolució de l'alumne

#### **ACTUACIONS DAVANT DELS ACCIDENTS I/O INCIDENTS**

Depenent de la gravetat de l'accident o indisposició, actuarem d'una manera o d'una altra.

- ❖ **ACCIDENT O INCIDENT LLEU:** En cas de rascada, un petit cop... el monitor/a rentarà la ferida amb aigua i sabó, i si s'escau li posarà una tireta que pot trobar a la saleta de la infermeria.

- ❖ **ACCIDENT O INCIDENT MOLT GREU:** Considerem accident o incident molt greu: la pèrdua de coneixement, una ferida amb pèrdua de molta sang, convulsions o febres molt altes, un cop molt fort, una torçada amb molt de dolor o un tall profund amb necessitats de punts de sutura.
- ❖ En cas d'accident físic els/les monitor/es hauran d'atendre el nen/a i avisar la infermera de l'escola, que serà l'encarregada de trucar a l'ambulància, d'avisar els pares i informar el tutor/a i a direcció (sempre s'acompanyarà a l'infant fins que vingui la família).